

# Detaseal® bite

**Bissregistrierungsmaterial auf A-Silikonbasis, additions-  
vernetzend, schnellabbindend – sehr hohe Endhärte**

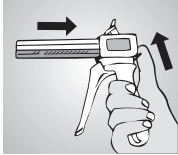


Abb. 1

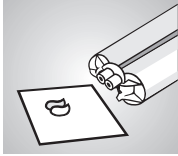


Abb. 2

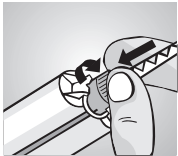


Abb. 3



Abb. 4

## 1. Mischen und Dosieren

Das Auspressen der Kartuschen erfolgt mit der Automix2-System Pistole (Abb. 1). Nach dem Einsetzen der Kartusche in die Mischpistole den Kartuschenverschluss durch Drehen entfernen. Eine geringe Menge Material auspressen, bis aus beiden Austrittsöffnungen gleichmäßig Silikon gefördert wird (Abb. 2). Zum Aufsetzen der Mischkanüle (rosa) die Führungen an der Kanüle und Kartusche beachten. Durch Drehen im Uhrzeigersinn arretieren (Abb. 3). Die Dosierung kann jetzt individuell erfolgen. Material mit gleichmäßigem Druck ausbringen. Nach Gebrauch die Mischkanüle bis zur nächsten Anwendung auf der Kartusche belassen.

## 2. Vorgehensweise

**Detaseal® bite** direkt aus der Mischkanüle, oder unter Verwendung einer Konturierungsdüse, auf die Zahnreihe aufbringen (Abb. 4). In der Schlussbiss-Stellung kann von vestibulär appliziert werden. Registrat in der Schlussbiss-Stellung aushärten lassen und nach 1 Min. 30 Sek. aus dem Mund entnehmen.

## 3. Desinfektion

Das Registrat nach Entnahme aus dem Mund unter fließendem, lauwarmem Wasser abspülen. Eine anschließende Desinfektion kann für 15 Min. in 2% Glutaraldehyd erfolgen.

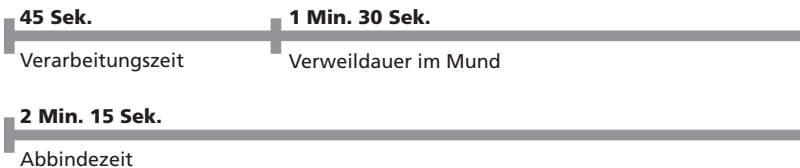
## Wichtige Verarbeitungshinweise

- Evtl. Retraktions-, Mundspüllösungen vor der Registrierung entfernen, diese können die Abbindezeit beeinflussen.
- Nicht mit kondensationsvernetzenden Silikonem verarbeiten.
- Vernetzte Silikonmassen sind chemisch beständig – Flecken auf Kleidung vermeiden.
- Keine Reste des Material im Mund belassen.
- Sicherheitsdatenblatt beachten!

Sonstige Informationen:

Silikonabformmaterialien sind millionenfach bewährt, unerwünschte Wirkungen sind bei sachgerechter Anwendung nicht zu erwarten. Immunreaktionen z.B. Allergien, Irritationen können jedoch grundsätzlich nicht ausgeschlossen werden. Im Zweifelsfall empfehlen wir, das allergene Potential des Materials vor der Anwendung testen zu lassen.

Nur für den dentalen Gebrauch durch geschultes Fachpersonal.



## Anwendungsbereiche:

- Bissregistrierung in der Kronen- und Brückentechnik, Verschlüsselung von intraoralen Registrierungen und für kieferorthopädische Registrare

## Technische Daten:

DIN 13903

- **Mischvolumen:** 50 ml (Kartusche)
- **Dosierung:** 1:1
- **Produktfarbe:** Base: gelbgrün  
Katalysator: weiß
- **Anmischzeit:** entfällt (Automix2-System)
- **Verarbeitungszeit:** ca. 45 Sek. \*
- **Abbindezeit:** ca. 2 Min. 15 Sek. \*
- **Verweildauer im Mund:** ca. 1 Min. 30 Sek.
- **Endhärte:** ca. 90 Shore A
- **Lineare Maßänderung:** ca. 0,2 %
- **Verarbeitung:** Bei 23 °C ± 2 °C, 50 ± 5 % rel. Luftfeuchtigkeit
- **Lagerung:**



\* ab Mischbeginn bei 23 °C ± 2 °C, 50 ± 5 % rel. Luftfeuchtigkeit. Höhere Temperaturen verkürzen, niedrigere verlängern die angegebenen Zeiten.

## Bestellinformation:

**Detaseal® bite Automix2 Standardpackung 02139**

2 x 50 ml Kartuschen  
8 Mischkanülen, rosa  
8 Konturierungsdüsen

**Ecopackung 02020**

8 x 50 ml Kartuschen  
32 Mischkanülen, rosa  
32 Konturierungsdüsen

**Mischkanülen 02344**  
6 mm, 48 St.

**Mischkanülen Automix2 rosa, 48 St. 02707**

**Konturierungsdüsen 02611**  
12 St.

# Detaseal® bite

FR

Mode d'emploi

**Matériau pour l'enregistrement de l'occlusion à base de silicone «A», polymérisé par addition, de prise rapide – très haute dureté finale**



Fig. 1

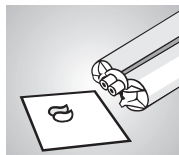


Fig. 2



Fig. 3



Fig. 4

## 1. Mélange et dosage

L'application de la cartouche se fait à l'aide du pistolet mélangeur système d'Automix2 (Fig. 1). Monter la cartouche sur le pistolet mélangeur et ensuite enlever le bouchon de la cartouche en le tournant. Faire sortir une petite quantité du matériau en silicone, jusqu' il sort des orifices de la cartouche d'une manière homogène (Fig. 2). Lors du montage de la canule de mélange (rosée) observer les montures à baïonnette de la canule et de la cartouche. Pour fixer la canule tourner en sens horaire (Fig. 3). Maintenant le matériau est prêt à l'emploi. Faire sortir le matériau avec pression régulière. Après l'usage laisser la canule de mélange en place pour servir de bouchon.

## 2. Mode d'application

Appliquer le **Detaseal® bite** directement de la cartouche ou bien de la pointe de façonnage sur les dents (Fig. 4). L'occlusion centrée atteinte, le matériau est appliqué du côté vestibulaire. Ainsi positionné, le matériau se durcit et ensuite il peut être retiré de la bouche du patient après 1 min. 30 sec.

## 3. Désinfection

Rincer l'empreinte à l'eau courante tiède après l'avoir ôter de la bouche du patient. La désinfection se fait par immersion dans un bain de glutaraldéhyde de 2% pendant 15 minutes.

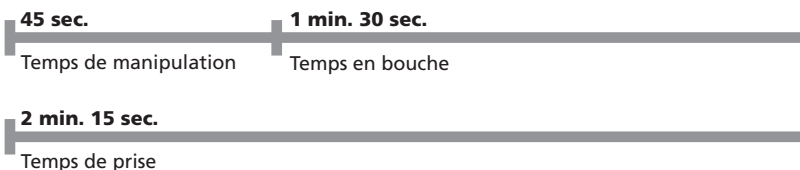
## Renseignements de travail importants

- Eliminer complètement les solutions éventuellement utilisées (p. ex. les solutions de rétraction) avant la prise du matériau, sinon la polymérisation puisse être influencée.
- Ne jamais mélanger le matériau avec de silicones à polymérisation par condensation.
- Les matériaux en silicone polymérisés sont chimiquement résistants – éviter de tâches sur les habits.
- Ne laisser aucuns résidus du matériau en bouche du patient.
- Suivre les indications de la fiche de données de sécurité!

Informations supplémentaires:

Les matériaux à base de silicone sont éprouvés par millions. Tenant compte d'une application appropriée, des effets indésirables ne sont pas à présumer. Toutefois, des réactions du système immunitaire comme des allergies, des irritations, ne peuvent pas être exclues absolument. En cas de doutes, nous recommandons de laisser tester le potentiel allergène avant l'application du matériau.

Réservé exclusivement à l'usage dentaire par un personnel qualifié.



## Champs d'application:

- Matériau pour l'enregistrement de l'occlusion, pour le moulage de couronnes et bridges, pour d'autres traitements orthodontiques et comme clé pour l'enregistrement intraoral

## Caractéristiques techniques:

DIN 13903

- **Volume de mélange:** 50 ml (cartouche)
- **Dosage:** 1:1
- **Couleurs du produit:** Base: jaune Durcisseur: blanc
- **Temps de mélange:** ne s'applique pas (système d'Automix2)
- **Temps de manipulation:** env. 45 sec.\*
- **Temps de prise:** env. 2 min. 15 sec.\*
- **Temps en bouche:** env. 1 min. 30 sec.
- **Dureté finale:** env. 90 Shore A
- **Changement dimensionnel linéaire:** env. 0,2%
- **Application:** À 23 °C ± 2 °C, 50 ± 5 % d'humidité relative.
- **Stockage :**



\* dès initiation du mélange à 23 °C ± 2 °C, 50 ± 5 % d'humidité relative. Des températures élevées accélèrent, des températures basses retardent les temps indiqués.

## Informations à la commande:

**Detaseal® bite Automix2**  
Présentation standard **02139**  
2 cartouches à 50 ml  
8 canules de mélange, rosées  
8 pointes de façonnage

Présentation économique **02020**  
8 cartouches à 50 ml  
32 canules de mélange, rosées  
32 pointes de façonnage

Canules de mélange **02344**  
6 mm, 48 unités

Canules de mélange Automix2 **02707**  
de couleur rosée, 48 unités

Pointes de façonnage **02611**  
12 unités

# Detaseal® bite

ES

Modo de empleo

**Material para el registro oclusal a base de siliconas "A", polimerizado por adición, de fraguado rápido – muy elevada dureza final**

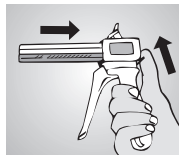


Fig. 1

## 1. Mezclado y dosificación

La dosificación del cartucho se realice directamente con la pistola del sistema Automix2 (Fig. 1). Después de poner el cartucho en la pistola dispensadora, quitar la tapa del cartucho girándola. Dispensar una pequeña cantidad, hasta que salga el material uniformemente de ambos orificios del cartucho (Fig. 2). Observe antes de poner la cánula (rosa) las guías del cartucho y la cánula. Para fijar la cánula, gírela en sentido horario (Fig. 3). Ahora puede realizarse la dosificación individual. Exprimir el material con una presión constante. Al finalizar la dosificación no retirar la cánula del cartucho hasta su próxima utilización.

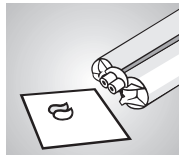


Fig. 2

## 2. Modo de aplicación

**Detaseal® bite** se aplica directamente de la cánula ó de las toberas de contorno a los dientes (Fig. 4). Cuando los dientes ya están listos se puede aplicar vestibular. En esta posición el material se endurece y puede retirarse de la boca del paciente después de 1 min. 30 seg.



Fig. 3

## 3. Desinfección

Bañar bajo agua corriente tibia la impresión, después de haberla quitado de la boca. Una desinfección subsiguiente puede realizarse en aldehído glutárico al 2% durante 15 min.



Fig. 4

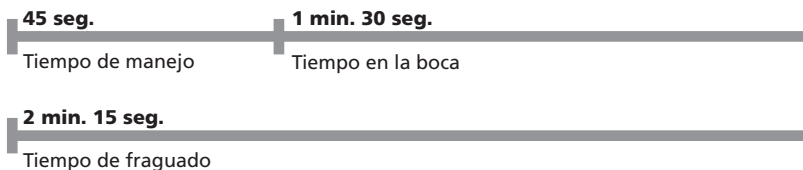
## Instrucciones importantes de procesamiento

- Soluciones eventuales (p.ej. de retracción) usadas antes de tomar la impresión pueden influir el tiempo de fraguado y deben ser eliminadas completamente.
- No utilizar junto con materiales a base de siliconas de fraguado por condensación.
- Los materiales de siliconas polimerizadas son químicamente estables – evitar el contacto con las ropas.
- Eliminar restos de material en la boca del paciente después de retirar la impresión.
- ¡Observar la ficha de datos de seguridad!

Otras informaciones:

Los materiales a base de siliconas están probados un millón de veces. Considerando una aplicación apropiada, ningunos **efectos indeseados** no pueden producirse. Sin embargo, reacciones del sistema inmunológico como alergias, irritaciones, no pueden excluirse absolutamente. En caso de duda, recomendamos dejar comprobar el potencial alérgico **antes de la aplicación** del material.

Sólo para uso dental por personal especializado.



## Campos de aplicación:

- Material para el registro de mordida, para el modelado de coronas y puentes, y para otros tratamientos ortodónticos y mandibulares, como llave para el registro intraoral

## Características técnicas:

DIN 13903

- **Volumen de mezcla:** 50 ml (cartucho)
- **Dosificación:** 1:1
- **Colores del producto:** Base: verde amarillento  
Catalizador: blanco
- **Tiempo de mezcla:** se suprime (sistema de Automix2)
- **Tiempo de manejo:** aprox. 45 seg.\*
- **Tiempo de fraguado:** aprox. 2 min. 15 seg.\*
- **Tiempo en la boca:** aprox. 1 min. 30 seg.
- **Dureza final:** aprox. 90 Shore A
- **Cambio dimensional lineal:** aprox. 0,2%
- **Manejo:** A 23 °C ± 2 °C, 50 ± 5 % humedad relativa.
- **Almacenamiento:**



\* a partir del inicio de la mezcla a 23 °C ± 2 °C, 50 ± 5 % humedad relativa. Temperaturas más elevadas acortan los tiempos indicados, más bajos los prolongan.

## Información para el pedido:

- Detaseal® bite Automix2**
- Presentación normal**      **02139**  
2 cartuchos c/u de 50 ml  
8 cánulas de mezcla, rosa  
8 toberas de contorno
- Presentación económica**      **02020**  
8 cartuchos c/u de 50 ml  
32 cánulas de mezcla, rosa  
32 toberas de contorno
- Cánulas de mezcla**      **02344**  
6 mm, 48 unidades
- Cánulas de mezcla Automix2**      **02707**  
de color de rosa,  
48 unidades
- Toberas de contorno**      **02611**  
12 unidades

# Detaseal® bite

**GB**  
Instructions for use

**Bite registration material, A-silicone based, addition curing fast setting – high final hardness**

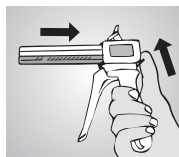


Fig. 1

## 1. Mixing and Dosing

Extrude material from the cartridge with Automix2-system gun (Fig. 1). Place cartridge into mixing gun and remove closure cap by rotation. Eject a small amount of material (bleeding) until equal flow is being extruded from both orifices (Fig. 2). Insert mixing cannula (rose) into guide grooves on cartridge and cannula and rotate clockwise to a stop (Fig. 3). Dispenser is now ready to mix silicone in any amount needed. Squeeze out the material with uniform pressure. Store cartridge with mixing cannula attached for subsequent use.

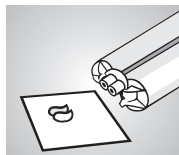


Fig. 2

## 2. Instruction for use

Extrude **Detaseal® bite** from cartridge with mixing cannula or with attached contouring tip onto teeth (Fig. 4). At terminal occlusion application from vestibular is possible. Let registration cure in terminal occlusion and remove from the mouth after 1 min. 30 sec.

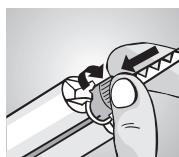


Fig. 3

## 3. Disinfection

After removal from the mouth rinse registrate under lukewarm water. Disinfection for 15 min. in 2 % glutaraldehyde.

## Important hints

- Remove any retraction astringents or mouth wash solutions prior to the registration – could affect setting reaction.
- Do not intermix with condensation curing silicones.
- Avoid staining of clothing. Cured impression materials cannot be removed.
- Remove all residues of registration material from the patient's mouth.
- Please follow the instructions on the safety data sheet!

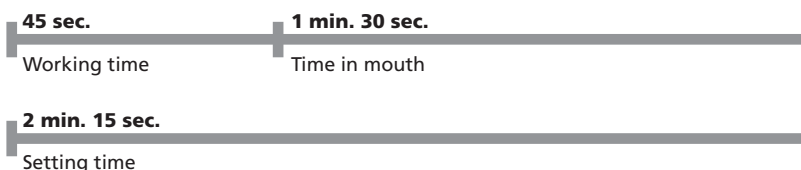


Fig. 4

Further information:

Silicone based materials are proven a million times. On condition of a proper application, undesired effects are not to be expected. However, reactions of the immune system like allergies, irritations, cannot be absolutely excluded. In case of doubt, we recommend to get tested the allergenic potential before the application of the material.

Only for dental use by qualified personnel.



## Indications for use:

- Bite registration with crown and bridge impressions and for orthodontic indications, key for intraoral registration

## Technical Data:

DIN 13903

- **Mixed volume:** 50 ml (cartridge)
- **Mixing ratio:** 1 : 1
- **Colour code:** base: yellowish green catalyst: white
- **Mixing time:** omitted (Automix2-system)
- **Working time:** approx. 45 sec.\*
- **Setting time:** approx. 2 min. 15 sec.\*
- **Time in mouth:** approx. 1 min. 30 sec.
- **Final hardness:** approx. 90 Shore A
- **Linear dimensional change:** approx. 0.2 %
- **Application:** At 23 °C ± 2 °C / 73 °F ± 4 °F, 50 ± 5 % rel. humidity
- **Storage:**



\* from beginning of mixing at 23 °C ± 2 °C / 73 °F ± 4 °F, 50 ± 5 % rel. humidity. Increased temperatures accelerate, decreased temperatures retard a. m. times.

## Ordering information:

- Detaseal® bite Automix2**
- Standard packing **02139**
- 2 x 50 ml cartridges
- 8 mixing cannulas, rose
- 8 contouring tips
- Ecopacking **02020**
- 8 x 50 ml cartridges
- 32 mixing cannulas, rose
- 32 contouring tips
- Mixing cannulas **02344**
- 6 mm, 48 pcs.
- Mixing cannulas Automix2
- rose, 48 pcs. **02707**
- Contouring tips **02611**
- 12 pcs.

# DETAX

GmbH & Co. KG  
Postfach 100225 · 76256 Ettlingen / Germany  
Telefon 07243/510-0 · Fax 07243/510-100  
www.detax.de · mail@detax.de



IM05

Made in Germany



08/2017

материал для регистрации прикуса на основе аддитивного А-силикона - быстрого твердения – очень высокая конечная твердость

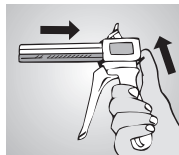


рис. 1

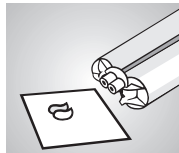


рис. 2

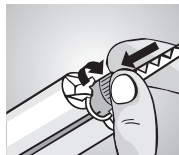


рис. 3



рис. 4

## 1. Смешивание и дозирование

Материал выдавливается из картриджа с помощью пистолета Automix2 (рис. 1). После установки картриджа в смешивательный пистолет удалить заглушку картриджа, путем вращения. Выдавить небольшое количество материала, чтобы силикон поступал равномерно (рис. 2). При установке смешивательных канюль (Розового цвета) учитывать направляющие на канюле и картридже. Зафиксировать, повернув по направлению движения часовой стрелки (рис. 3). Дозировка может теперь осуществляться индивидуально. Извлекать материал при равномерном давлении. После использования смешивательную канюлю оставить на картридже до следующего раза.

## 2. Рабочий процесс

Detaseal® bite наносится непосредственно из смешивательной канюли, или с использованием контурной насадки на зубной ряд (рис. 4). В положении смыкания зубов можно наносить с вестибулярной стороны. Регистрат оставить отвердеть в положении окклюзии и спустя 1 минуту 30 секунд вынуть изо рта.

## 3. Дезинфекция

Оттиск после удаления из ротовой полости промыть под проточной теплой водой. Последующую дезинфекцию можно выполнить в течение 15 минут в 2%-ном глутаральдегиде.

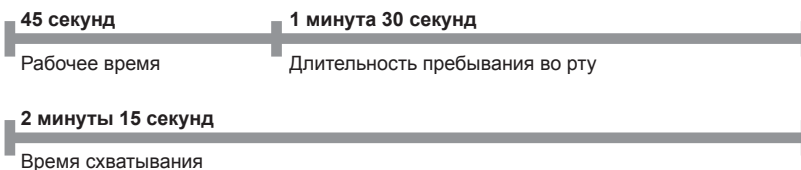
## Важные указания по применению

- Растворы, используемые перед выполнением оттиска (например, ретракционные растворы), могут повлиять на реакцию схватывания и поэтому должны быть полностью удалены.
- Не использовать вместе с конденсационными силиконами (К-силиконами).
- Полимерные слепочные массы химически устойчивы – избегать пятен на одежде.
- Не оставлять во рту никаких остатков слепочного материала.
- Принять во внимание данные паспорта безопасности материала!

Дополнительная информация:

Материалы на основе силикона тестировались много раз. При условии соблюдения инструкции по применению непредвиденные осложнения маловероятны. Однако, некоторые реакции иммунной системы человека, такие как аллергия, индивидуальная непереносимость отдельных компонентов материала, не могут быть абсолютно исключены. В сомнительных случаях мы рекомендуем пройти тест на аллергию перед применением материала.

Использовать только для стоматологических целей обученным персоналом.



## Область применения:

- Регистрация прикуса при изготовлении коронок и мостовидных протезов, челюстно-ортопедических работ

## Технические характеристики:

DIN 13903

- **Смешиваемый объем:** 50 мл (картридж)
- **Дозирование:** 1:1
- **Цвет продукта:** База: желто-зеленый  
Катализатор: белого цвета
- **Время смешивания:** Нет  
(система автоматического смешивания Automix2)
- **Рабочее время:** Около 45 секунд\*
- **Время схватывания:** Около 2 минут 15 секунд\*
- **Время пребывания во рту:** Около 1 минуты 30 секунд
- **Твердость:** Около 90 Shore A
- **Линейное изменение размеров:** Около 0,2 %
- **Условия работы:** При 23 °C ± 2 °C, 50 ± 5% относительная влажность воздуха
- **Хранение:**



\* с начала смешивания при 23 °C ± 2 °C, 50 ± 5% относительной влажности воздуха. Более высокие температуры сокращают, а более низкие удлиняют указанное время.

## Информация для заказа:

- Detaseal® bite Automix2**  
Стандартная упаковка **02139**  
2 x 50 мл картриджи  
8 смешивательные канюли, розового цвета  
8 контурные насадки
- Экономичная упаковка **02020**  
8 x 50 мл картриджи  
32 смешивательные канюли, розового цвета  
32 контурные насадки
- Смешивательные канюли  
6 мм, 48 шт. **02344**
- Смешивательные канюли Automix2 **02707**  
Розового цвета, 48 шт.
- Контурные насадки  
12 шт. **02611**

# Detaseal® bite

IT  
Istruzioni per l'uso

**Materiale per la registrazione dell'occlusione a base siliconica "A", polimerizzato per addizione, a presa rapida - durezza finale molto elevata**

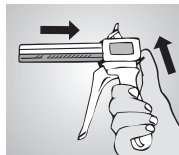


Fig. 1

## 1. Miscelazione e dosaggio

Le cartucce vengono impiegate con la pistola-dispenser sistema Automix2 (Fig. 1). Dopo l'inserimento della cartuccia nella pistola-dispenser, svitare la chiusura della cartuccia e spingere fino a fare fuoriuscire una piccola quantità uniforme di silicone da ambedue le aperture (Fig. 2). Per inserire il puntale miscelatore (rosa), osservare le guide situate sul puntale e sulla cartuccia. Ruotare in senso orario per bloccare la cannula (Fig. 3). Il dosaggio adesso può essere realizzato individualmente. Dopo l'uso, lasciare il puntale miscelatore sulla cartuccia fino al prossimo impiego.

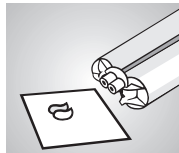


Fig. 2

## 2. Impiego

Applicare **Detaseal® bite** mediante il puntale miscelatore oppure usando un ugello per contornare, direttamente sull'arcata (Fig. 4). In relazione centrica, l'applicazione del materiale avviene dal lato vestibolare. Lasciare indurire mentre i denti si trovano in occlusione centrica e disinserire dalla cavità orale dopo 1 min. e 30 sec.

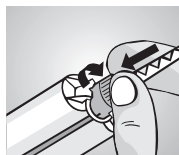


Fig. 3

## 3. Disinfezione

Dopo il disinserimento dalla cavità orale, sciacquare sotto l'acqua corrente tiepida. La successiva disinfezione può avvenire per 15 min. in gluttaraldeide al 2%.

## Avvertenze importanti

- Eventuali liquidi adoperati prima della registrazione (ad es. liquido da retrazione) devono essere eliminati completamente per non pregiudicare la reazione di presa.
- Non impiegare in combinazione con silicone a condensazione.
- I materiali ai siliceni polimerizzati sono chimicamente resistenti - evitare di macchiare gli abiti.
- Non lasciare residui di materiale in cavità orale.
- Attenersi alla scheda tecnica di sicurezza!

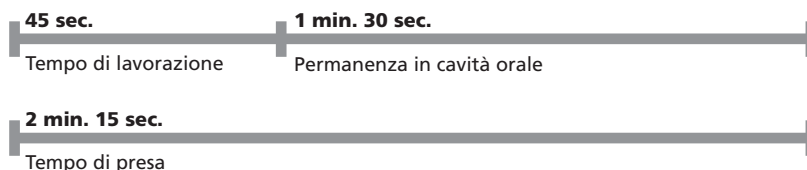


Fig. 4

Ulteriori indicazioni:

I materiali a base siliconica sono provati milioni di volte. A condizione di una applicazione appropriata, **effetti indesiderati** non sono da aspettarsi. Tuttavia, reazioni del sistema immunitario come allergie, irritazioni, non possono essere escluse assolutamente. In caso di dubbio, raccomandiamo fare testare il potenziale allergico **prima dell'applicazione** del material.

Esclusivamente per uso odontoiatrico da parte di personale specializzato.



## Campo d'impiego:

- Registrazione dell'occlusione per la tecnica di corone e ponti, indicazioni nella tecnica ortodontica e chiavi di repero per registrazioni intraorali

## Dati tecnici:

DIN 13903

- **Volume di miscelazione:** 50 ml (cartuccia)
- **Dosaggio:** 1:1
- **Colore del prodotto:** base: giallo-verde catalizzatore: bianco
- **Tempo di miscelazione:** esente (sistema Automix2)
- **Tempo di lavorazione:** 45 sec.\* circa
- **Tempo di presa:** 2 min. 15 sec.\* circa
- **Permanenza in bocca:** 1 min. 30 sec. circa
- **Durezza finale:** 90 Shore A circa
- **Variazione dimensionale lineare:** 0,2% circa
- **Lavorazione:** A 23 °C ± 2 °C, 50 ± 5 % umidità relativa
- **Conservazione:**



\* dall'inizio di miscelazione a 23 °C ± 2 °C, 50 ± 5 % umidità relativa. Temperature più alte abbreviano e temperature più basse allungano i tempi indicati.

## Specifiche di ordinazione:

**Detaseal® bite Automix2**  
Confezione standard 02139  
2 x 50 ml cartucce  
8 puntali miscelatori, rosa  
8 ugelli per contornare

Confezione Eco 02020  
8 x 50 ml cartucce  
32 puntali miscelatori, rosa  
32 ugelli per contornare

Puntali miscelatori 02344  
6 mm, 48 pezzi

Puntali miscelatori Automix2  
rosa, 48 pezzi 02707

Ugelli per contornare  
12 pezzi 02611

# Detaseal® bite

## DETAX bite registration



# Detaseal® bite

TR

Kullanım Talimatları

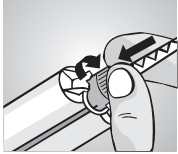
Isırtma kaydı materyali, A-silikon bazlı, ilave kürlenmeli, hızlı sertleşen – yüksek final sertliği



Şekil 1



Şekil 2



Şekil 3



Şekil 4

## 1. Karışım ve Dozajlama

Automix tabanca (Şekil 1) ile kartuş içerisindeki materyal sıkılır. Kartuş, karıştırma Automix2 tabancasına yerleştirilir ve çevrilerek koruma kapağı çıkarılır. Her iki ağızdan (Şekil 2) eşit akış sağlanıncaya kadar, az miktarda materyal (boşaltma) dışarı akıtılır. Karıştırma kanülünü kartuş üzerindeki sıralı çentikli tarafa takın ve kilitlemeye kadar saat yönünde çevirin. (Şekil 3). Dispenser, istenilen miktarda silikon karıştırmak için hazırdır. Materyal akıntısını eşit bir basınçla sağlayınız. Sonraki kullanım için kartuş, takılı karıştırma kanülüyle birlikte saklanır.

## 2. Kullanım Talimatları

Detaseal® bite, karıştırma kanülüyle ya da alete takılı şekillendirici uç ile dişin üzerine kartuşdan sıkılır (Şekil 4). Terminal oklüzonda, vestibülerden uygulama mümkündür. Kapanış kaydının terminal oklüzonda sertleşmesini beklenir ve 1 dakika 30 saniye sonra ağızdan çıkarılır.

## 3. Dezenfeksiyon

Ağızdan çıkarıldıktan sonra ılık su altında yıkanır. 2% lik gluteraldehit ile 15 dk dezenfekte edilir.

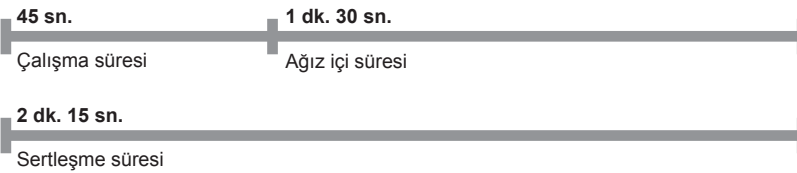
## Önemli İpuçları

- Sertleşme reaksiyonunu etkileyebileceğinden, kapanış kaydından önce retraksiyon oluşturucu ya da ağız yıkama solüsyonlarını uzaklaştırınız.
- C silikon bazlı ölçü maddeleri ile birbirine karıştırmayınız.
- Giysilerin lekelenmesinden kaçınınız. Sertleşmiş ölçü materyalleri çıkarılamaz.
- Не оставлять во рту никаких остатков слепочного материала.
- Hasta ağızdan bütün kayıt materyallerini temizleyiniz.
- Emniyet veri sayfasını dikkatle okuyunuz!

### Ek Bilgi:

Silikon bazlı ürünler milyonlarca kez kendini kanıtlanmış materyallerdir. Doğru şekilde uygulandığında yan etki oluşması beklenmez. Bunun yanı sıra, alerjik, irritasyon gibi reaksiyonlar gösteren immün sisteme sahip kişilerde kesinlikle kullanılmamalıdır. Şayet bu özellikleri gösteren kişilerde kullanılması gerekirse ürünü kullanmadan önce alerji testi yapılmasını tavsiye ediyoruz.

Sadece diş hekimliği kullanımı için.



## Endikasyonları

- Kron ve köprü ölçüleri ile ısırtma kaydı ve ortodontik endikasyonlarda intraoral kayıt için anahtar.

## Teknik Veriler:

DIN 13903

- **Karışım Hacmi:** 50 ml (Kartuş)
- **Karıştırma oranı:** 1:1
- **Renk kodu:** Baz: sarı yeşil Katalizör: beyaz
- **Karıştırma süresi:** yok (Otomiks2-Sistem)
- **Çalışma süresi:** yaklaşık 45 sn\*
- **Sertleşme süresi:** yaklaşık 2dk 15 sn \*
- **Ağız içi süresi:** yaklaşık 1 dk. 30 Sn.
- **Final sertliği:** yaklaşık 90 Shore A
- **Doğrusal Boyutsal Değişim:** yaklaşık 0,2 %
- **Uygulama:** 23 °C ± 2 °C / 73 °F ± 4 °F, 50 ± 5% bağıl nemde
- **Saklama:**



\* 23 °C ± 2 °C / 73 °F ± 4 °F, 50 ± 5% bağıl nemde karıştırma başlangıcından itibaren; artan sıcaklık süreleri hızlandırır, azalan sıcaklık yavaşlatır.

## Sipariş Bilgisi:

Detaseal® bite Automix2

Standart paket 02139  
2 x 50 ml kartuş  
12 karıştırma kanülü, pembe  
12 kontürleme ucu

Eko paket 02020  
8 x 50 ml kartuş  
48 karıştırma kanülü, pembe  
48 kontürleme ucu

Karıştırma kanülleri 02344  
6 mm, 48 adet

Karıştırma kanülleri Automix2 pembe, 48 adet 02707

Kontürleme ucu 02611  
12 adet