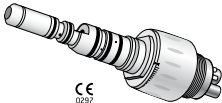


# Brugsanvisning



PEOPLE HAVE PRIORITY



**Kobling**  
**RM-34 LED**

# Indholdsfortegnelse

---

W&H symboler .....	4
1. Indledning.....	5 – 7
2. Første ibrugtagning – Sikkerhedsanvisninger .....	8 – 9
3. Produktbeskrivelse.....	10 – 11
Kobling (10), Kølevæskerør (11)	
4. Ibrugtagning.....	12 – 19
Påsætning af kobling (12), Aftagning af kobling (13), Kontrol af tæthed (14), Udskiftning af luftdrevne instrumenter (15 – 16), Justering af sprayvæske (17), Afprøvning / test (18), Udskiftning af O-ringene (19)	

<b>5. Hygiejne og pleje</b> .....	<b>20 – 25</b>
Pre-desinfektion (21), Manuel rengøring indvendigt og udvendigt (22), Udskiftning af vandfilteret (23), Rengøring af vandfilteret (24), Manuel desinfektion (25)	
<b>6. W&amp;H tilbehør</b> .....	<b>26</b>
<b>7. Tekniske data</b> .....	<b>27</b>
<b>8. Genbrug og bortskaffelse</b> .....	<b>28 – 29</b>
<b>Garantibevis</b> .....	<b>30</b>
<b>Autoriseret W&amp;H servicepartner</b> .....	<b>31</b>

## W&H symboler

---



**ADVARSEL!**  
(Risiko for personskade)



**GIV AGT!**  
(Risiko for tingskade)



Almindelige oplysninger,  
uden fare for mennesker  
eller ting



Data Matrix Code beregnet  
til produktidentifikation,  
f.eks. i hygiejne-/  
plejeprocessen



UL-kontrolmærke for anerkendte dele for  
Canada og USA

# 1. Indledning

---

Tilfredse kunder er det vigtigste i W&Hs kvalitetspolitik. Dette W&H-produkt er udviklet, fremstillet og kontrolleret i henhold til gældende lovbestemte betingelser for normer.

## **For din egen og dine patienters sikkerhed**

Inden produktet tages i brug første gang, bedes du læse brugsanvisningen. I den forklares det, hvordan du håndterer produktet, så du sikrer dig fejlfri funktion samt økonomisk og sikker behandling.

### **Anvendelsesområder**

Forbindelsesstykke til overførsel af media (luft, vand, strøm og lys) mellem dentalenhedens fødeslange og luftdrev.

Enhver anden brug kan beskadige koblingen og herved medføre risici og fare for bruger og tredjemand.



**Produktion iht. EU-direktiv**

0297 Denne kobling er medicinske produkter iht. EU-direktiv 93/42/EØF.

### **Sagkyndig anvendelse**

Koblingen er kun beregnet til sagkyndig anvendelse i forbindelse med tandlægebehandling i overensstemmelse med de gældende forskrifter for arbejdsbeskyttelse og forholdsregler til forebyggelse af ulykker samt under overholdelse af denne brugsanvisning. Koblingen må kun håndteres og vedligeholdes af personer, der er instrueret i infektions-, selv- og patientbeskyttelse. Usagkyndig brug (f.eks. på grund af manglende hygiejne og vedligeholdelse), tilsidesættelse af vores anvisninger eller brug af tilbehør og reservedele, der ikke er frigivet af W&H, fritager os fra enhver form for garantiydelse eller andre krav.

### **Service**

I tilfælde af driftsforstyrrelser, bedes du omgående henvende dig til en autoriseret W&H servicepartner (se side 31). Reparationer og service må kun udføres af autoriserede W&H servicepartnere.

## 2. Første ibrugtagning – Sikkerhedsanvisninger

---



- > Det er kun tilladt at benytte denne kobling med lys sammen med forsyningsenheder, der opfylder standarderne IEC 60601-1 (EN 60601-1) og IEC 60601-1-2 (EN 60601-1-2), og som opfylder følgende krav, som systembyggeren skal garantere for:
  - > Mellem primær- og sekundærstrømkredsen skal der befinde sig en dobbelt isolering mod den største forsyningssspænding, man kan forvente.
  - > Mellem sekundærspændingen og jordforbindelsen skal der befinde sig en dobbelt isolering mod den største sekundære forsyningssspænding, man kan forvente.
  - > Sekundærspændingen skal være begrænset til maks. 5,5 Volt AC/DC.
  - > Anvendelsesdelens afledningsstrømme skal overholdes.
  - > Sekundærstrømkredsene skal være beskyttet mod kortslutning og mod overbelastning.



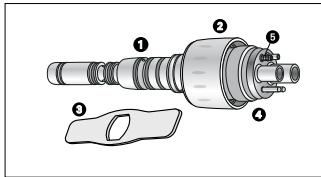


- > Anvend kun fødeslanger iht. EN ISO 9168.
- > Sørg altid for at arbejde med korrekte driftsbetingelser og kølemiddelfunktion.
- > Brug kun luft, der er behandlet i dentalkompressorer, filtreret, oliefri og afkølet som drivluft.
- > Inden hver ibrugtagning skal det kontrolleres, at ingen dele på koblingen er beskadigede eller sidder løst.
- > Anvend ikke koblingen som lyssonde.
- > Undgå direkte blikkontakt med lysøjet.

### **Hygiejne og pleje inden første brug**

Koblingen leveres i rengjort stand og indsvejset i PE-folie.

### 3. Produktbeskrivelse



- ❶ O-ringe
- ❷ Sprayjusteringsring
- ❸ Nøgle
- ❹ RM-tætning
- ❺ Vandfilter med tilbageløbsstop



### **Kølevæskerør**

Koblingen er udstyret med **tilbagesugningsstop**.

Derved forhindres det, at der suges kontamineret kølevand tilbage i turbinen og turbineslangen.

Dette tilbagesugningsstop er indbygget i kølevandstilførselens system.

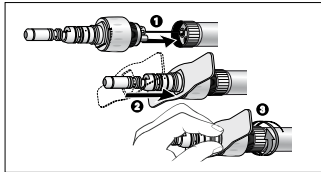
Hvis spraydysen eller kølevæskerøret er tilstoppede, bedes du henvende dig til en autoriseret W&H servicepartner (se side 31).



**Undlad at rengøre kølevæskerørene med spidse genstande!**

**(Beskadigelse på tætningselementet, tilbagesugningsstop virker ikke!)**

## 4. Ibrugtagning – Påsætning af kobling

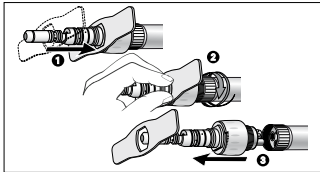


- ❶ Sæt koblingen på turbineslangen.
- ❷ Sæt nøglen på koblingen til anslaget.
- ❸ Hold godt fast i nøglen og koblingen.  
Skrú omløbermøtrikken på koblingen,  
for at sikre tætheden.



Med denne montering sørges der for forbindelser for drivluft, chipluft, vand, returluft og strøm.

## Ibrugtagning – Aftagning af kobling



- ❶ Sæt nøglen på koblingen til anslaget.
- ❷ Hold godt fast i nøglen og koblingen. Skru omløbermøtrikken af koblingen.
- ❸ Træk koblingen af turbineslangen.

### **Kontrollér, at koblingen er tæt**

- > Kontrollér tæthedens mellem koblingen og turbineslangen.
- > Blokér vandudstrømningsåbningen med et stykke gummi eller skind.
- > Tilslut sprayvandet.

Når åbningen har været blokeret i 10 sekunder, må der ikke strømme vand ud mellem koblingen og turbineslangen eller ved sprayregulatoren.

- > I tilfælde af fejl (f.eks. vibrationer, unormale lyde, hvis instrumentet bliver varmt, hvis der trænger kølemiddel ud, i tilfælde af utæthed), eller misfarvning af LED, **tages koblingen straks ud af drift**, og du bedes henvende dig til en autoriseret W&H servicepartner (se side 31).

## Ibrugtagning – Udskiftning af luftdrevne instrumenter

---

- > Se også anvisningerne i den pågældende brugsanvisning.
- > Tilslut udelukkende luftdrevne instrumenter med Multiflex®\*-tilslutning til koblingen.  
Anvendelse af andre luftdrevne instrumenter sker på brugerens eget ansvar.  
Der tages intet ansvar for dette.

\* Multiflex® er et registreret mærke ejet af Kaltenbach & Voigt GmbH, Deutschland

## Ibrugtagning – Udskiftning af luftdrevne instrumenter

---



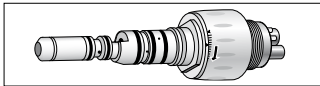
Ingen påsætning eller aftagning af det luftdrevne instrument under drift!

- > Sæt det luftdrevne instrument på koblingen og drej indtil det høres, at det går i hak.
- > Kontrollér, at det luftdrevne instrument sidder godt fast ved at trække aksialt i koblingen.
- > Aftag det luftdrevne instrument med et aksialt ryk.



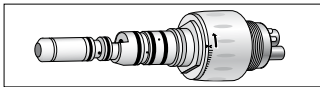
## Justering af sprayvæske

Justering af vandmængden foretages direkte på koblingens sprayjusteringsring eller på enhedens justerbare ventiler.



### Forøgelse af vandmængden

> Drej sprayjusteringsringen mod uret.



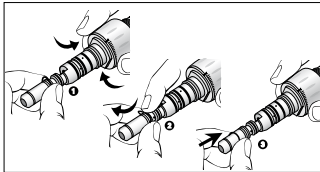
### Formindskning af vandmængden

> Drej sprayjusteringsringen med uret.

## Afprøvning / test

- > Sæt koblingen på turbineslangen.
- > Sæt det luftdrevne instrument på koblingen og drej indtil det høres, at det går i hak.
- > Start det luftdrevne instrument.
- > I tilfælde af fejl (f.eks. vibrationer, unormale lyde, hvis instrumentet bliver varmt, hvis der trænger kølemiddel ud, i tilfælde af utæthed), eller misfarvning af LED, **tages koblingen straks ud af drift**, og du bedes henvende dig til en autoriseret W&H servicepartner (se side 31).

## Ibrugtagning – Udskiftning af O-ringene



Udskift straks beskadigede eller utætte O-ringe.  
Brug ikke skarpt værktøj!

- 1 Tryk O-ringen hårdt sammen med tommel- og pegefinger, så der dannes en løkke.
- 2 Træk O-ringe af.
- 3 Skub den nye O-ringe på.

## 5. Hygiejne og pleje

---



- > Vær opmærksom på dit lands specifikke retningslinier, normer og bestemmelser angående rengøring og desinfektion.

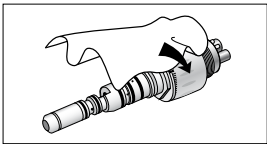


- > Bær passende beskyttelsespåklædning.
- > Tag koblingen af turbineslangen.

- > Rens og desinficér koblingen **straks** efter hver behandling.



- > Koblingen er **ikke frigivet til sterilisering.**

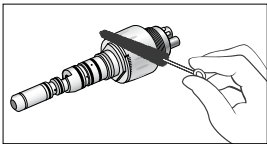


### **Pre-desinfektion**

> Ved kraftig snavs rengøres med desinfektionsservietter.



Anvend kun desinfektionsmiddel, som ikke har proteinfikserende virkning.

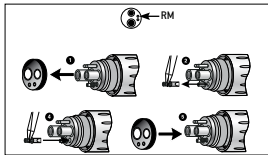


### Manuel rengøring indvendigt og udvendigt

- 1 Skyl af og børst med demineraliseret vand (< 38 °C)
- 2 Fjern eventuelle rester af væske (sugende klud, blæs tør med trykluft).

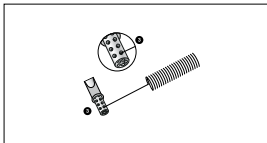


Læg ikke koblingen i desinfektionsopløsningen eller ultralydsbad!



## Udskiftning af vandfilteret (RM)

- 1 Tag pakningen af.
- 2 Træk vandfilteret ud med en pincet.
- 3 Rengøring af vandfilteret (se side 24).
- 4 Sæt vandfilteret i.
- 5 Skub pakningen på.



## Rengøring af vandfilteret (RM)

- 3 Fjern snavs og aflejringer fra vandfilterets åbninger med dyserensenålen.

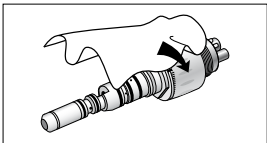


Vandfilteret kan renses i ultralydsbad.



> Gentag hygiejne- og vedligeholdelsesprocessen.





### Manuel desinfektion



>

W&H anbefaler aftørningsdesinfektion.

- > Anvend kun officielt anerkendt certificerede desinfektionsmidler, der ikke indeholder klor.
- > Vær opmærksom på producentens anvisninger ved anvendelse af desinfektionsmidler.

### Opbevaring i klinikken

Koblingen skrues godt fast mellem det luftdrevne instrument og turbineslangen og bliver som regel siddende på turbineslangen.

## 6. W&H Tilbehør

---



Brug kun originalt tilbehør og reservedele fra W&H!

Leverandør: W&H Partner

10403410 RM-34 LED kobling med standard 4-huls tilslutning, 2 elektrokontakter, regulerbar spray, tilbagesugningsstop

02207300 RM-tætning

02675810 O-ring, stor

04198810 O-ring, lille

06580700 Nøgle

## 7. Tekniske data

---

Slangetype:	ISO 9168 type 3
Spændingsinterval:	3,0 – 5,0 V DC 3,0 – 4,0 V AC
Nominal spænding:	3,2 ± 0,1 V AC/DC
Strømforbrug:	< 0,3 A (ved nominal spænding)
<b>Fysiske egenskaber</b>	
Temperatur ved opbevaring:	-40 °C til +70 °C
Luftfugtighed ved opbevaring:	8 % til 80% (relativ), ikke-kondenserende
Temperatur i drift:	+10 °C til +35 °C
Luftfugtighed i drift:	15 % til 80% (relativ), ikke-kondenserende

## 8. Genbrug og bortskaffelse

---

### Genbrug

W&H føler sig særligt forpligtet overfor miljøet. Både koblingen og emballagen er udviklet så miljøvenligt som muligt.



### Bortskaffelse af koblingen

Vær opmærksom på dit lands specifikke lovgivning, retningslinier, normer og bestemmelser for bortskaffelse af gamle elektroapparater. Sørg for, at koblingen ikke er kontamineret, når den bortskaffes.

### **Bortskaffelse af salgsemballagen**

Emballagematerialerne er valgt efter miljøvenlige og affaldstekniske synspunkter og kan derfor genbruges. Emballager som du ikke længere skal bruge, bedes du aflevere til indsamlings- og genbrugssystemet. Dermed vil du hjælpe med til at genvinde råstoffer og undgå affald.

# Garantibevis

Dette W&H produkt er fremstillet med stor omhu af højt kvalificerede fagfolk. En lang række forskellige tests og kontroller garanterer problemfri funktion. Du bedes være opmærksom på, at garantikravene kun gælder, når alle anvisninger i den vedlagte brugsanvisning bliver overholdt.

**W&H påtager sig som producent ansvaret for materiale- eller produktionsfejl fra købsdatoen inden for en garantiperiode på 24 måneders.**

Vi kan ikke påtage os noget ansvar for skader som følge af usagkyndig behandling eller i tilfælde af reparationer udført af tredjemand, der ikke er autoriseret af W&H!

Garantikrav skal rettes til leverandøren eller en autoriseret W&H servicepartner og købsnotaen skal vedlægges. I tilfælde af at der ydes garanti, vil dette hverken forlænge garantien eller en eventuel forældelsesfrist for mangelsbeføjelser.

**24** måneders garanti

## Autoriseret W&H-servicepartner

---

Besøg W&H på internettet på <http://wh.com>

Under menupunktet »Service« finder du nærmeste autoriserede W&H servicepartner.

Hvis du ikke har adgang til internettet, bedes du kontakte

**W&H NORDIC AB afd. Danmark**, Torben Kristensen, Mandal Allé 8 B, 5500 Middelfart

t + 45 64414142, f + +45 64417799, E-Mail: [tk@whnordic.dk](mailto:tk@whnordic.dk)

**Producent**

**W&H Dentalwerk Bürmoos GmbH**

**Ignaz-Glaser-Straße 53, 5111 Bürmoos, Austria**

**t + 43 6274 6236-0, f + 43 6274 6236-55**

**office@wh.com      wh.com**

**Form-Nr. 50726 ADK**

**Rev. 002 / 09.10.2014**

**Ret til ændringer forbeholdes**