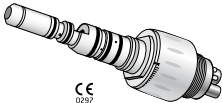


Käyttöohje



CE
0297

PEOPLE HAVE PRIORITY



Liitin
RM-34 LED

Sisällys

W&H-symbolit	4
1. Johdanto	5 – 7
2. Ensikäyttö – Turvallisuusohjeita	8 – 9
3. Tuotteen kuvaus	10 – 11
Liittimen (10), Jäähdytysnestekanavat (11)	
4. Käyttöönotto	12 – 19
Liittimen liittäminen (12), Liittimen poistaminen (13), Tiiviiden tarkastaminen (14), Ilmakäyttöisten instrumenttien vaihto (15 – 16), Ruiskutusveden säätö (17), Koekäyttö (18), O-renkaiden vaihto (19)	

5. Hygienia ja välinehuolto	20 – 25
Esidesinfiointi (21), Manuaalinen sisäinen sekä ulkoinen puhdistus (22), Vesisuodattimen vaihto (23), Vesisuodattimen puhdistus (24), Manuaalinen desinfiointi (25)	
6. W&H-lisävarusteet	26
7. Tekniset tiedot	27
8. Kierrätys ja hävittäminen	28 – 29
Takuuehdot	30
Valtuutetut W&H-huoltopisteet	31

W&H-symbolit



VAROITUS!
(Loukkaantumis vaara)



HUOMIO!
(Vaurioitumisvaara)



Yleisiä ohjeita,
ei vaaraa henkilöille
tai esineille



Data Matrix Code
(matriisikoodi)
tuotetunnistukseen
esim. hygienia-/
välinehuoltoprosessissa



UL-merkintä Kanadassa ja Yhdysvalloissa
hyväksytyille komponenteille

1. Johdanto

W&H:n laatu- ja turvallisuuspolitiikassa kiinnitämme erityisen huomion asiakkaitten tyytyväisyyteen. Tämä W&H:n tuote on kehitetty, valmistettu ja tarkastettu voimassa olevien laillisten säädösten ja määräysten mukaisesti.

Oman ja potilaiden turvallisuuden tähden

Lue käyttöohje ennen ensikäyttöä. Käyttöoppaan tarkoitus on esitellä tuotteen käyttöominaisuudet sekä opastaa tuotteen taloudelliseen ja turvalliseen käsittelyyn ja varmistaa häiriötön käyttö.

Käyttötarkoitus

Hammashoitokoneen syöttöletkun liitososa välittäjäaineitten (ilma, vesi, sähkö ja valo) siirtoon paineilmalla toimiville moottoreille.

Tarkoituksen vastainen käyttö saattaa vahingoittaa liitintä ja aiheuttaa siten riskejä ja vaaratilanteita käyttäjälle tai muille henkilöille.



EU-direktiivin mukainen tuotanto

0297 Tämä liitin on lääketieteellinen tuote EU-direktiivin 93/42/EEC mukaan.

Asiantunteva käyttö

Liitin soveltuu vain asiantuntevaan käyttöön hammaslääketieteessä, ja sen lisäksi on noudatettava voimassa olevia työturvallisuussäädöksiä ja tapaturmantorjuntatoimia sekä tätä käyttöohjetta. Liittimen saa valmistella ja sitä saa huoltaa ainoastaan valmistajan suositusten sekä infektioita ehkäisevien menettelytapojen mukaisesti. Näin voidaan varmistaa potilaan turvallisuus sekä hyvinvointi. Epäasiallinen käyttö, esim. puutteellinen hygienia ja hoito, annettujen ohjeiden huomiotta jättäminen, tai sellaisten lisä- ja varaosien käyttö, jotka eivät ole W&H:n hyväksymiä, vapauttaa meidät kaikista takuovelvoitteista tai muista vaatimuksista.

Huolto

Jos toimintahäiriöitä ilmenee, kääntykää välittömästi valtuutetun W&H-huoltopisteen (ks. s. 31) puoleen. Korjaus- ja huoltotöitä saavat suorittaa vain valtuutetut W&H-huoltopisteet.

2. Ensimmäinen käyttö – Turvallisuusohjeita



- > Liittimen käyttö valon kanssa on sallittua vain niissä hoitokoneissa, jotka vastaavat normeja IEC 60601-1 (EN 60601-1) ja IEC 60601-1-2 (EN 60601-1-2) ja täyttävät seuraavat vaatimukset, jotka järjestelmän asentaja on taattava:
 - > Ensiö- ja toisiovirtapiirien välissä on oltava kaksoiseristys korkeinta odotettavaa käyttöjännitettä varten.
 - > Toisiojännitteen ja maan (PE) välissä on oltava kaksoiseristys korkeinta odotettavaa toisiojännitettä varten.
 - > Toisiojännite on rajoitettava enintään 5,5 volttiin AC/DC.
 - > Vuotovirtojen on sovittava yhteen käyttöosan kanssa.
 - > Toisiovirtapiirien on oltava suojattuja oikosuluilta sekä ylikuormituksilta.

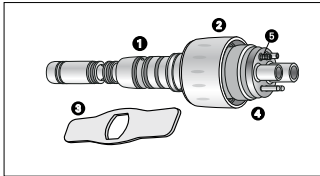


- > Käytä vain EN ISO 9168:n mukaisia syöttöletkuja.
- > Huolehdi kunnollisista käyttöolosuhteista ja toimivasta jäähdytysnestevirrasta.
- > Käytä jäähdytysilmana ainoastaan ilmaa joka on tuotettu hammasalan kompressorilla, joka on suodatettu, öljytön ja jäähdytetty.
- > Tarkasta liitin ennen jokaista käyttökertaa vaurioiden ja irrallisten osien varalta.
- > Liitintä ei saa käyttää valoanturina.
- > Älä katso suoraan valoaukkoon.

Ensikäyttöä edeltävä hygienia ja välinehuolto

Liitin on tehtaalta tullessaan puhdas ja saumatussa PE-muovikelmussa.

3. Tuotteen kuvaus



- ❶ O-rengas
- ❷ Spraysäätörengas
- ❸ Avain
- ❹ RM-tiiviste
- ❺ Vesisuodatin ja takaisinimu pysäytin



Jäähdytysnestekanavat

Liittimessä on takaisinimupysäytin.

Sen tehtävä on estää kontaminoituneen jäähdytysnesteen imu takaisin turbiiniin ja sen letkuun.

Tämä takaisinimupysäytin on asennettu jäähdytysnesteen syöttöjärjestelmään.

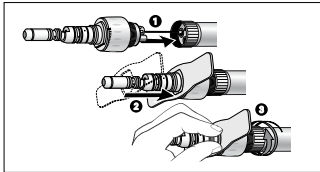
Jos jäähdytysnestekanava on tukossa tai viallinen, käänny valtuutetun W&H-huoltopisteen puoleen (ks. s. 31).



Jäähdytysnestekanavia ei saa puhdistaa terävillä esineillä!

(Tiiviste-elementit vaurioituvat, eikä takaisinimupysäytin toimi!)

4. Käyttöönotto – Liittimen liittäminen

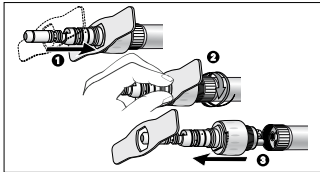


- 1 Aseta liitin turbiiniletkuun.
- 2 Työnnä avain liittimen vasteeseen asti.
- 3 Pidä avaimesta ja liittimestä hyvin kiinni.
Ruuvaa umpimutteri liittimeen tiiviiden takaamiseksi.



Tällä asennuksella varmistetaan paineilman, chip-säädellyn ilman, veden, paluuilman ja virran kytkentä.

Käyttöönotto – Liittimen poistaminen



- 1 Työnnä avain liittimen vasteeseen asti.
- 2 Pidä avaimesta ja liittimestä hyvin kiinni. Ruuvaa umpimutteri irti liittimestä.
- 3 Vedä liitin pois turbiiniletkusta.

Tarkista liittimen tiiviys

- > Tarkasta liittimen ja turbiiniletkun välinen tiiviys.
- > Tuki veden ulostuloaukko kumi- tai nahkapalalla.
- > Kytke ruiskutusvesi päälle.
10 sekunnin eston jälkeen liittimen ja turbiiniletkun välistä tai spraysäätimistä ei saa tulla vettä.
- > Jos toteat toimintahäiriöitä (esim. tärinää, epätavallista melua, kuumenemista, jäähdytysnesteen virtaushäiriöitä tai vuotoa), tai LED:in väri vaihtuu, **pysäytä liitin heti ja käännä valtuutetun W&H-huoltopisteen puoleen (ks. s. 31).**

Käyttöönotto – Ilmakäyttöisten instrumenttien vaihto

- > Noudata kunkin käyttöohjeen ohjeita.
- > Aseta ainoastaan ilmakäyttöiset instrumentit Multiflex®*-liitännällä liittimeen.
Muita ilmakäyttöisiä instrumentteja käytettäessä vastuu on ainoastaan käyttäjällä.
Valmistaja ei vastaa vahingoista.

* Multiflex® on Kaltenbach & Voigt GmbH:n, Deutschland, rekisteröity tavaramerkki

Käyttöönotto – Ilmakäyttöisten instrumenttien vaihto

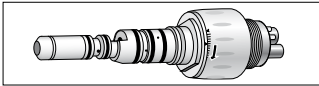


Älä kiinnitä tai irrota ilmakäyttöistä instrumenttia, kun moottori käy!

- > Aseta ilmakäyttöinen instrumentti liittimeen niin, että kuulet sen lokahtavan paikoilleen.
- > Tarkista ilmakäyttöisen instrumentin kiinnityksen pitävyys vetämällä akselin suuntaan.
- > Irrota ilmakäyttöinen instrumentti vetämällä akselin suuntaan.

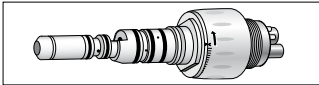
Ruiskutusveden säätö

Vesimäärän säätö tapahtuu suoraan liittimen spraysäätörengasta tai laitteen säädettävällä venttiilillä.



Vesimäärän lisääminen

> Käännä spraysäätörengasta vastapäivään



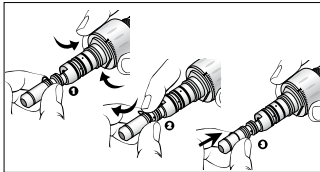
Vesimäärän vähentäminen

> Käännä spraysäätörengasta myötäpäivään

Koekäyttö

- > Aseta liitin turbiiniletkuun.
- > Aseta ilmakäyttöinen instrumentti liittimeen niin, että kuulet sen lokahtavan paikoilleen.
- > Käynnistä ilmakäyttöinen instrumentti.
- > Jos toteat toimintahäiriöitä (esim. tärinää, epätavallista melua, kuumenemista, jäähdytysnesteen virtaushäiriöitä tai vuotoa), tai LED:in väri vaihtuu, **pysäytä liitin heti** ja käänny valtuutetun W&H-huoltopisteen puoleen (ks. s. 31).

Käyttöönotto – O-renkaiden vaihto



Korvaa vaurioitunut tai vuotava O-rengas heti.
Älä käytä mitään terävää työkalua!

- 1 Paina O-rengasta peukalolla ja etusormella kokoon, siten että muodostuu silmukka.
- 2 Vedä o-renkaiden pois.
- 3 Työnnä uusi O-rengas jälleen paikalleen.

5. Hygienia ja välinehuolto



> Noudata kansallisia direktiivejä, normeja ja määräyksiä puhdistuksessa ja desinfioidinnissa.



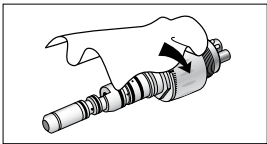
> Käytä suojavaatteita.

> Irrota liitin turbiiniletkusta.

> Puhdista ja desinfioi liitin **välittömästi jokaisen käsittelyn jälkeen.**



> **Liitintä ei saa steriloida**

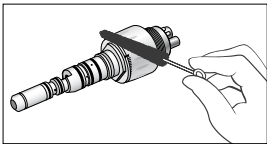


Esidesinfiointi

> Esipuhdistus desinfiointipyyhkeellä, jos osat ovat hyvin likaisia.



Käytä vain desinfiointiaineita, joilla ei ole proteiinia sitovaa vaikutusta.

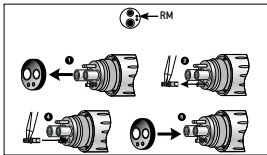


Manuaalinen sisäinen sekä ulkoinen puhdistus

- ① Huuhtele ja puhdista harjaamalla demineralisoidulla vedellä (< 38 °C)
- ② Poista mahdolliset nestejäämät (imevällä kankaalla, puhalla kuivaksi paineilmalla).

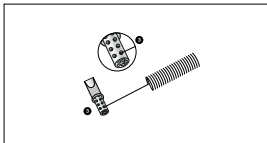


Liitintä ei saa upottaa desinfiointiliuokseen tai ultraäänikylpyyn!



Vesisuodattimen vaihto (RM)

- 1 Irrota tiiviste.
- 2 Vedä vesisuodatin pois pinsettien avulla.
- 3 Vesisuodattimen puhdistus (ks. s. 24).
- 4 Aseta vesisuodatin paikoilleen.
- 5 Työnnä tiiviste paikoilleen.



Vesisuodattimen puhdistus (RM)

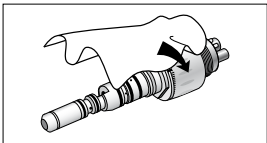
- 1 Puhdista vesisuodattimen aukot likakertymistä suuttimen puhdistustyökalulla.



Vesisuodatin voidaan puhdistaa ultraäänikylvyssä.



> Toista hygienia- ja välinehuoltoprosessi.



Manuaalinen desinfiointi



W&H suosittelee pyyhintädesinfiointia.

- > Käytä vain kloorittomia, yleisesti tunnettujen ja tunnustettujen valmistajien sertifioimia desinfiointiaineita.
- > Ota huomioon valmistajan ohjeet desinfiointiaineiden käytöstä.

Järjestyksessä säilyttäminen

Liitin ruuvataan tavallisesti ilmakäyttöisen instrumentin ja turbiiniletkun väliin ja sitä säilytetään turbiiniletkussa.

6. W&H-lisävarusteet



Käytä vain alkuperäisiä W&H oheistarvikkeita ja varaosia!

Hankintaliike: W&H-piste

10403410 Liitin RM-34 LED standardimallisella 4-reikäliitännällä, 2 sähkökosketinta, säädettävä ruiskutus, takaisinimupysäytin

02207300 RM-tiiviste

02675810 O-rengas, suuri

04198810 O-rengas, pieni

06580700 Avain

7. Tekniset tiedot

Letkutyyppi:	ISO 9168 tyyppi 3
Jännitealue:	3,0 – 5,0 V DC 3,0 – 4,0 V AC
Nimellisjännite:	3,2 ± 0,1 V AC/DC
Virrankulutus:	< 0,3 A (nimellisjännitteellä)

Fyysiset ominaisuudet

Varastointilämpötila:	-40 °C – +70 °C
Ilmankosteus varastoinnissa:	8 % – 80 % (suhteellinen), ei-kondensoituva
Käyttölämpötila:	+10 °C – +35 °C
Ilmankosteus käytössä:	15 % – 80 % (suhteellinen), ei-kondensoituva

8. Kierrätys ja hävittäminen

Kierrätys

W&H:lle ympäristön hyvinvointi on erityisen tärkeää.

Liitin sekä pakkaus on valmistettu mahdollisimman ympäristöystävällisesti.



Liittimen hävitys

Noudata kansallisia lakeja, direktiivejä, normeja ja määräyksiä sähkölaitteiden hävittämisestä.

Varmista, ettei liitin ole hävitettäessä kontaminoitunut.

Myyntipakkauksen hävitys

Pakkausmateriaalit on valittu ympäristön sietokyky sekä hävitystekniset näkökulmat huomioon ottaen ja siksi ne voidaan kierrättää. Toimita pakkausmateriaalit keräykseen ja kierrätykseen. Näin varmistat, että raaka-aineet käytetään uudestaan ja siksi vältetään jätettä.

Takuuehdot

Tämän W&H tuotteen ovat mitä suurinta huolellisuutta noudattaen valmistaneet hyvinkoulutetut ammatti-ihmiset Monipuoliset testit ja valvontatoimenpiteet takaavat moitteettoman toiminnan. On otettava huomioon, että takuuvaatimukset ovat voimassa vain, kun noudatetaan tämän käyttöohjeen kaikkia ohjeita.

W&H on valmistajana vastuussa ostopäivästä lukien materiaali- tai valmistusvioista takuuajan, joka on 24 kuukautta.

Epäasiallisesta käytöstä johtuvista vioista tai korjauksista, jonka on tehnyt kolmas osapuoli, jota W&H ei ole valtuuttanut, emme vastaa!

Korvausvaatimukset on esitettävä – ostotodistuksen kanssa – toimittajalle tai valtuutettuun W&H-huoltopisteeseen. Korvauksen maksaminen ei pidennä takuu- tai mahdollista korvausvelvollisuusaikaa.

24 kuukauden takuu aika

Valtuutetut W&H-huoltopisteet

Vieraile W&H:n internetsivuilla osoitteessa <http://wh.com>

Valikkokohdasta "Service" (Huolto) löydät lähimmän valtuutetun W&H-pisteesi.

Jos pääsyä Internetiin ei ole, ota yhteys seuraaviin

W&H NORDIC AB, Tillverkarvägen 6, Box 7037, 187 11 Täby

p + 46 8 4458830, f + 46 8 4458833, E-Mail: service@whnordic.se

Valmistaja

W&H Dentalwerk Bürmoos GmbH

Ignaz-Glaser-Straße 53, 5111 Bürmoos, Austria

t + 43 6274 6236-0, f + 43 6274 6236-55

office@wh.com wh.com

Form-Nr. 50726 AFI

Rev. 002 / 08.10.2014

Oikeudet muutoksiin pidätetään