

Návod k použití



PEOPLE HAVE PRIORITY



AM-25 LT
AM-25 A, AM-25 A BC/RM
AM-25 E, AM-25 E BC/RM
AM-25, AM-25 BC/RM

W&H symbols



VAROVÁNÍ!
(činnosti, při nichž
může dojít ke
zranění)



POZOR!
(při nedodržení
těchto pokynů může
dojít k poškození
zařízení)



Všeobecná vysvětlení,
bez rizika pro člověka a
bez rizika materiálních
škod



Sterilizovatelné
do uvedené teploty



Data Matrix Code slouží k identifikaci výrobku,
např. při provádění hygienické údržby a péče

Obsah

W&H symboly	2
1. Úvod	4 – 5
2. První použití – bezpečnostní pokyny	6 – 7
3. Popis výrobku	8
4. Uvedení do provozu	9 – 11
Nasazení/sejmutí, kontrola těsnosti, zkušební chod	
5. Hygienická údržba a péče	12 – 19
Všeobecné informace, předběžná dezinfekce, ruční čištění, ruční dezinfekce, mazání, sterilizace	
6. Výměna žárovky (AM-25 LT)	20 – 21
7. Výměna O-kroužků (AM-25 LT/A, AM-25 A BC/RM)	22
8. W&H příslušenství	23 – 24
Technické údaje	25
Autorizované servisy	26
Záruční list	27

1. Úvod

Ve strategii jakosti společnosti W&H je na prvním místě spokojenost zákazníka. Tento výrobek společnosti W&H byl vyvinut, vyroben a testován podle platných ustanovení zákona a norem.

Pro vaši bezpečnost a bezpečnost vašich pacientů

Před prvním použitím si přečtěte návod k použití. Je zde vysvětlena manipulace s vaším výrobkem a také jsou zde pokyny pro bezporuchové, hospodárné a bezpečné ošetření.

Předpokládané použití

Vzduchový motorek je určen k následujícímu použití: pohon dentálních převodových nástrojů za účelem sanace chrupu a profylaxe v oboru stomatologie. Zásobování chladícím vzduchem, vzduchem sloužícím k rozprašování, rozprašovanou kapalinou a poskytování osvětlení.



Výroba podle směrnice EU

0297

Tento vzduchový motorek je zdravotnickým prostředkem podle směrnice EU 93/42/EHS.

Odborné použití

Tento zdravotnický prostředek je určen výhradně k odbornému použití ve stomatologii, v souladu s platnými předpisy o bezpečnosti práce, zabránění úrazům a při dodržení tohoto návodu k použití. Jeho přípravu a údržbu smí provádět pouze osoby poučené o ochraně proti infekci, o vlastní ochraně a o ochraně pacienta. Nesprávné použití, např. nedostatečná hygienická údržba a péče, nedodržení našich pokynů nebo použití příslušenství a náhradních dílů neschválených společnostmi W&H, povede ke ztrátě záruky a ostatních nároků.

Servis

Při poruchách funkce se prosím laskavě ihned obraťte na příslušného distributora nebo na některé z našich servisních a prodejních středisek (viz stranu 26). Opravy a údržbu mohou provádět pouze servisní střediska autorizovaná společnostmi W&H.

2. První použití – bezpečnostní pokyny



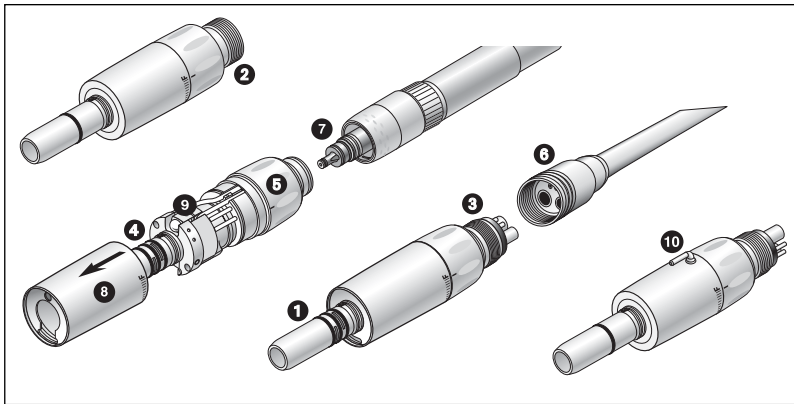
- > Provoz vzduchových motorků s osvětlením je přípustný pouze na napájecích jednotkách splňujících normy IEC 60601-1 (EN 60601-1) a IEC 60601-1-2 (EN 60601-1-2).
Použitý síťový díl napájecí jednotky musí splňovat následující požadavky:
 - > Dodržení výbojových proudů použitého dílu musí zajistit osoba, která systém sestavila.
 - > Sekundární napětí musí být neuzemněné.
 - > Sekundární proudové okruhy musí být chráněny proti zkratu i proti přetížení.
- > Zóny ohrožení M a G
Vzduchový motorek není určena podle IEC 60601-1 / UL 60601-1 pro použití ve výbušné atmosféře nebo ve výbušných směsích anestetických prostředků s kyslíkem nebo oxidem dusným (rajským plynem).
- > Vždy zajistěte správné provozní podmínky a funkci chladicího média.
- > Vždy zajistěte dostatek vhodného chladicího média a přiměřené odsávání. Při výpadku zásobování chladícím médiem vzduchový motorek okamžitě vypněte.
- > K pohonu motorek používejte pouze v dentálním kompresoru upravený vzduch, který je přefiltrovaný, chlazený a který neobsahuje olej.
- > Před každým použitím vzduchový motorek zkontrolujte, zda není poškozený nebo zda na něm nejsou uvolněné součásti.

Hygienická údržba a péče o nástroj před prvním použitím

Vzduchový motorek je dodáván vyčištěný a zatavený do polyetylenové fólie. Před prvním použitím vzduchový motorek promažte a vysterilizujte.

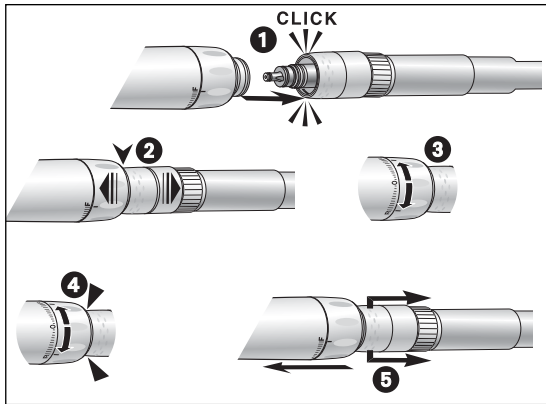
- > Mazání strana 16
- > Sterilizace strana 18

3. Popis výrobku



- AM-25 LT
AM-25 A, AM-25 A BC/RM,
AM-25 E, AM-25 E BC/RM,
AM-25, AM-25 BC/RM
- ❶ Přípojka ISO 3964
 - ❷ 2/3-otvorové připojení Borden
 - ❸ Standardní 4-otvorové připojení
 - ❹ Těsnící O-kroužek
 - ❺ Regulační kroužek otáček
 - ❻ Převlečná matice
 - ❼ Spojka Roto Quick (s přípojkou osvětlení)
 - ❽ Objímka motorku
 - ❾ Žárovka
 - ❿ Externí trubka chladicího média

4. Uvedení do provozu



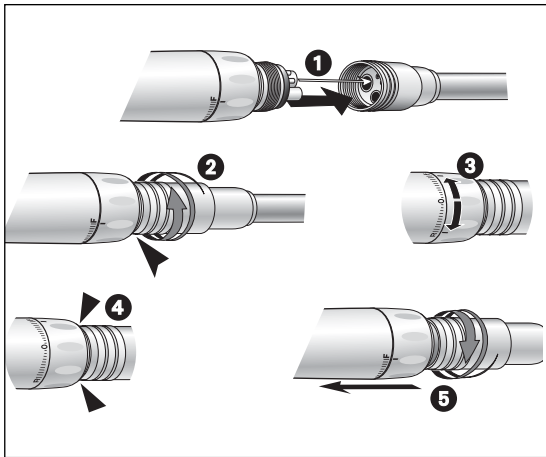
Nasazení/sejmutí vzduchového motorku se spojkou Roto Quick



Nasazení a sejmutí neprovádějte během provozu!



- 1** Nasadte vzduchový motorek na spojku Roto Quick.
- 2** Tahem ve směru osy se ujistěte, že vzduchový motorek na spojce Roto Quick pevně drží.
- 3** Nastavte regulační kroužek otáček do polohy F nebo R.
- 4** Zkontrolujte na případné netěsnosti.
- 5** Stáhněte posuvnou objímku spojky Roto Quick zpět a tahem ve směru osy sejměte vzduchový motorek.



Nasazení/sejmutí vzduchového motorku s pevným připojením



Nasazení a sejmutí neprovádějte během provozu!





- ❶ Nasadte vzduchový motorek se spojkou BC/RM do otvorů hadice turbíny.
- ❷ Našroubujte a dotáhněte převlečnou matici ve směru hodinových ručiček.
- ❸ Nastavte regulační kroužek otáček do polohy F nebo R.
- ❹ Zkontrolujte těsnost vzduchového motorku se spojkou RM (v případě spojky BC to není možné, protože u krytu rukojeti vychází zpětný vzduch).
- ❺ Odšroubujte převlečnou matici z napájecí hadice (proti směru hodinových ručiček).

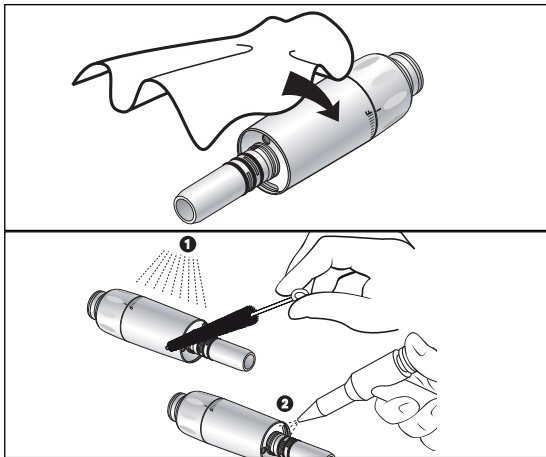
Zkušební chod

- > Zapněte vzduchový motorek.
- > Otočte regulačním kroužkem otáček do polohy »F« pro pravotočivý chod nebo do polohy »R« pro levotočivý chod.
- > Během 10 sekund přejděte z minimálních na maximální otáčky.
- > Otřete vzduchový motorek buničinou.
- > Při poruchách funkce (např. při vibracích, neobvyklých zvucích, zahřívání, výpadku chlazení, resp. netěsnostech) **motorek okamžitě vypněte** a obraťte se na autorizovaný servis (viz stranu 26).

5. Hygienická údržba a péče

 > Dodržujte směrnice, normy a postupy pro čištění, dezinfekci a sterilizaci, které jsou platné v zemi použití.

-  > Používejte ochranný oděv.
- > Sejměte převodový nástroj ze vzduchového motorku a nastavte regulační kroužek otáček do polohy F nebo R.
- > Sejměte vzduchový motorek z napájecí hadice nebo ze spojky Roto Quick.
- > Vzduchový motorek vydezinfikujte a vyčistěte okamžitě **po každém ošetření**.
- > Po ručním vyčištění, dezinfekci a promazání vzduchový motorek vysterilizujte.



Předběžná dezinfekce

- > Silné znečištění odstraňte pomocí dezinfekčních kapesníků.



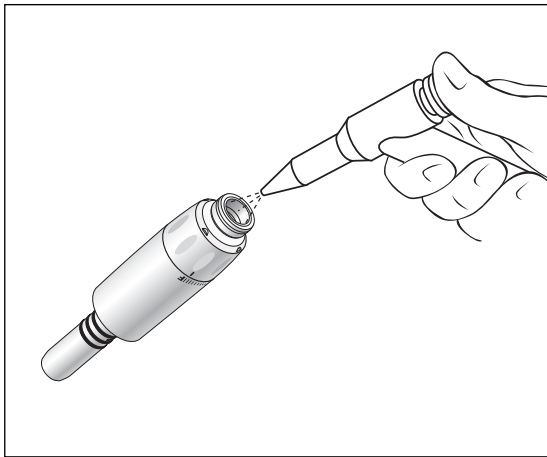
Používejte pouze dezinfekční prostředky, které na sebe neváží bílkoviny.

Ruční čištění z vnitřní a vnější strany

- ❶ Opláchněte a okartáčujte za použití demineralizované vody (< 38 °C)
- ❷ Odstraňte případné zbytky tekutin (otřete savým hadříkem, osušte proudem stlačeného vzduchu).




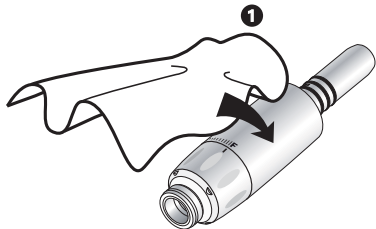
Nevkládejte vzduchový motorek do dezinfekčního roztoku ani do ultrazvukové lázně!



Čištění kanálku na chladicí médium

Profoukněte kanálek na chladicí médium pomocí vzduchové pistole.

 Při zanesení kanálků na chladicí médium se obraťte na příslušný autorizovaný servis.

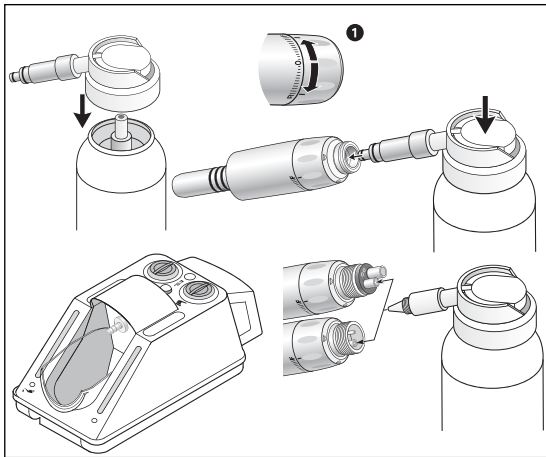


Ruční dezinfekce

- > Dezinfekce pomocí dezinfekčních prostředků, **❶** doporučuje se dezinfekce otřením.
- > Používejte pouze takové dezinfekční prostředky, které neobsahují chlór a jsou certifikované oficiálně uznávanými institucemi.
- > Při použití dezinfekčního prostředku dodržujte pokyny výrobce.



Po manuálním čištění, dezinfekci a ošetření olejem je třeba provést konečnou tepelnou dezinfekci (nebalené) nebo sterilizaci (balené) v parním sterilizátoru třídy B nebo S (podle EN 13060).



Denní promazávání pouze s použitím servisního oleje W&H Service Oil F1, MD-400

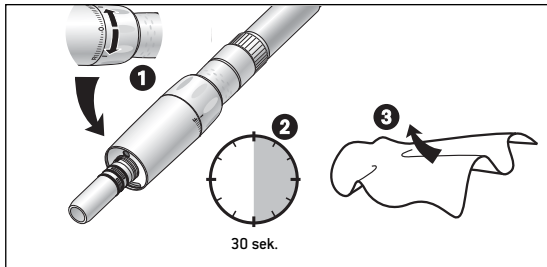
- ❶ **Nastavte kroužek pro regulaci otáček do polohy F nebo R.**
- > Dodržujte pokyny uvedené v návodu k použití spreje s olejem.

Denní promazávání s použitím přístroje W&H Assistina

- > Viz návod k použití přístroje W&H Assistina.

Doporučené cykly promazávání


- > bezpodmínečně po každém čištění z vnitřní strany
 - > před každou sterilizací
- nebo
- > po 30 minutách používání resp. minimálně 1x denně



Zkušební chod po promazání

- ➊ Nastavte regulační kroužek otáček do polohy F nebo R a nasměrujte vzduchový motorek spojku ISO směrem dolů.
- ➋ Zapněte vzduchový motorek na 30 sekund za účelem odstranění přebytečného oleje.
 - > Pokud z nástroje stále vycházejí nečistoty, celý postup hygienické údržby a péče zopakujte.
- ➌ Otřete buničinou nebo měkkým hadříkem.

Sterilizace a skladování

 Společnost W&H doporučuje sterilizaci podle EN 13060, třída B

- > Dodržujte pokyny výrobce přístroje.
- > Před sterilizací jej vyčistěte, vydezinfikujte a promažte.
- > Vzduchový motorek a příslušenství zatavte do obalu na sterilní nástroje podle normy EN 868-5.
- > Dbejte na to, aby byly sterilní nástroje suché.
- > Po sterilizaci je uchovávejte na bezprašném a suchém místě.

Schválený postup sterilizace



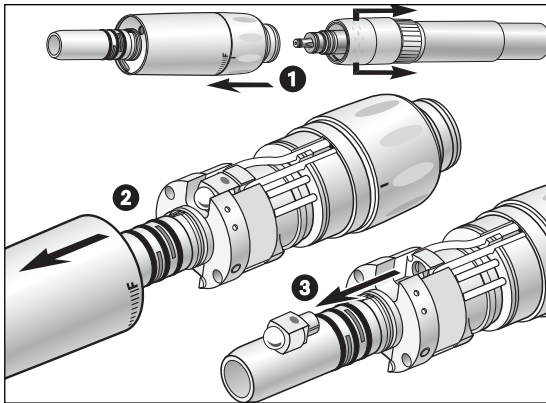
Dodržujte směrnice, normy a postupy platné v zemi použití.

- > Sterilizace vodní párou třídy B se sterilizátory podle EN 13060.
Doba sterilizace minimálně 3 minuty při 134 °C

nebo

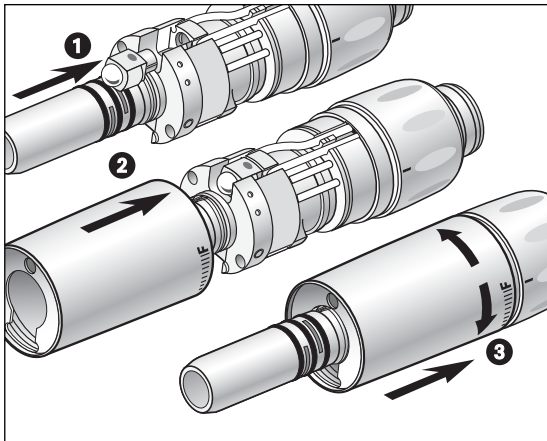
- > Sterilizace vodní párou třídy S se sterilizátory podle EN 13060.
Sterilizace vzduchových motorků musí být výrobcem sterilizátoru výslovně povolena.
Doba sterilizace minimálně 3 minuty při 134 °C

6. Výměna žárovky (AM-25 LT)



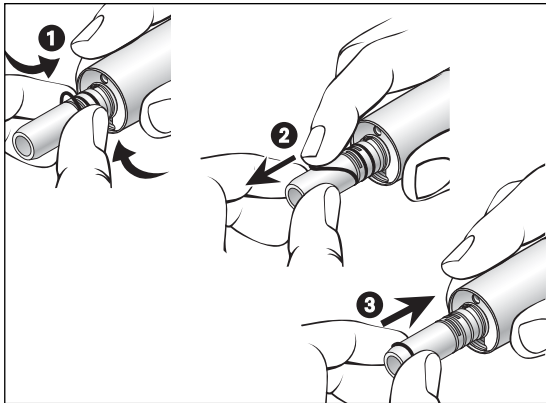
Používejte ochranné rukavice!
(Možné poškození žárovky)

- 1** Sejměte vzduchový motorek ze spojky Roto Quick.
- 2** Stáhněte objímku motorku.
- 3** Vyjměte žárovku.



- ➊ Nasadte žárovku tak, aby byla tečka nahoře.
- ➋ Nastavte objímku motorku tak, aby otvor výstupu světla směřoval k žárovce.
- ➌ Nasadte objímku motorku a otáčejte jí, dokud nezaklapne.

7. Výměna O-kroužků (AM-25 LT/A, AM-25 A BC/RM)



Netěsnící nebo poškozené O-kroužky ihned vyměňte. Nepoužívejte ostré nástroje!

- 1** Stlačte O-kroužek pevně mezi palcem a ukazováčkem tak, aby se vytvořila smyčka.
- 2** Stáhněte O-kroužky.
- 3** Nasadte nový O-kroužek.

8. W&H příslušenství

Používejte výhradně originální příslušenství a náhradní díly od společnosti W&H!

Dodavatelé: partneři W&H

301	Přístroj W&H Assistina
02690400	Adaptér Assistina pro vzduchový motorek AM-25 LT
10940022	W&H Service Oil F1, MD-400 (6 pcs)
02036100	Rozprašovací hlava pro AM-25 A BC/RM, AM-25 E BC/RM, AM-25 BC/RM
02229200	Rozprašovací hlava s adaptérem na sprej pro vzduchové motorky W&H AM-25, AM-25 LT/A/E
02083500	Meziadaptér pro AM-25 A BC, AM-25 E BC, AM-25 BC
01862300	O-kroužek (nášadec motoru AM-25 LT/A, AM-25 A BC/RM)
04300400	Náhradní žárovka (AM-25 LT)

Spojky Roto Quick pro vzduchový motorek AM-25, AM-25 A/E:

- RQ-03 W&H spojka Roto Quick s 2(3)-otvorovým pevným připojením Borden, s antiretrakčním ventilem
- RQ-04 W&H spojka Roto Quick se standardním 4-otvorovým připojením, s antiretrakčním ventilem
- RQ-14 W&H spojka Roto Quick se standardním 4-otvorovým připojením, s regulovatelným rozprašováním, s antiretrakčním ventilem

Spojky Roto Quick pro vzduchový motorek AM-25 LT:

- RQ-24 W&H spojka Roto Quick se standardním 4-otvorovým připojením, s antiretrakčním ventilem
- RQ-34 W&H spojka Roto Quick se standardním 4-otvorovým připojením, s regulovatelným rozprašováním, s antiretrakčním ventilem

Technické údaje

		AM-25 LT AM-25	AM-25 A/E AM-25 BC	AM-25 A/E BC AM-25 RM	AM-25 A/E RM
Spojka	na straně hadice podle normy	ROTO QUICK /	ROTO QUICK/	ISO 9168	ISO 9168
	Spojení motorek/převodový nástroj podle normy	ISO 3964	ISO 3964	ISO 3964	ISO 3964
Rozsah otáček (ot./min) při provozním tlaku:	2,2 baru 3 bary	5000 – 20000 5000 – 25000	5000 – 20000 5000 – 25000	5000 – 20000 5000 – 25000	5000 – 20000 5000 – 25000
Max. otáčky	(Ncm)	4	4	4	4
Max. výkon	(W)	20	20	20	20
Spotřeba vzduchu (l/min) při provozním tlaku:	2,2 baru 3 bary	42 50	42 50	42 60	42 50
Průtok rozprašované vody	podle EN ISO 13294 (ml/min)	> 100	> 100	> 100	> 100
Provozní tlak	(bar)	2,2 – 3	2,2 – 3	2,2 – 3	2,2 – 3
Tlak vody	(bar)	1,5 – 2,5	1,5 – 2,5 *	1,5 – 2,5 *	1,5 – 2,5 *
Tlak rozprašovacího vzduchu musí být vyšší než tlak vody	(bar)	2 – 3	2 – 3 *	2 – 3 *	2 – 3 *
Napětí žárovky	(V)	3,2 ± 0,1 (DC) 3,3 ± 0,1 (AC)			
Příkon žárovky	(A)	0,7			

* pouze u vzduchových motorků s vnitřním a vnějším chlazením
Tlak vzduchu k odstraňování odštěpků a tlak vody je třeba nastavit zároveň
Parametry výkonu a počtu otáček vzduchových pohonů významným způsobem závisí na kvalitě použitých hadic turbín a mohou se tedy od uvedených hodnot lišit.

Autorizované servisy

CZ

Dentamechanik s.r.o., Miloš Kuttelvašer, U Pily 581, CZ – 370 02 České Budějovice
Tel. +420 386 351 165, Fax: +420 386 360 114

PURO-KLIMA A.S., Division ALL DENT, Stéchovická 2266, CZ – 100 00 Praha 10
Tel. +420 224 322 468, Fax: +420 224 312 795

DENTAMED (ČR), spol. s r. o., Pod Lipami 41, CZ – 130 00 Praha 3
Tel. +420 266 007 111, Fax: +420 266 007 199

DENT UNIT spol. s.r.o., Obvodní 23, CZ – 503 32 Hradec Králové -Březhrad,
Tel. +420 495 454 394, Fax: +420 495 454 393

V dalších zemích,
prosím, kontaktujte Vašeho distributora nebo obchodního zástupce.

Záruční list

Tento výrobek byl vyroben s vysokou péčí kvalifikovanými odborníky. Bezchybný provoz zaručuje široký rozsah testů a kontrol. Záruka může být uznána, pouze pokud byly dodrženy všechny provozní podmínky a pokyny uvedené v návodu k použití.

Jako výrobce společnost W&H odpovídá za vady materiálu a za výrobní defekty vzniklé v záruční době 24 měsíců od zakoupení.

Nepřebíráme zodpovědnost za poškození způsobené nesprávným užíváním nebo opravou třetí osobou, která nebyla autorizovaná společností W&H! Vysokotlaké výbojky jsou vyjmuty ze záruky.

Záruční nároky uplatňujte při současném předložení dokladu o zakoupení u Vašeho dodavatele nebo na autorizovaném servisním místě. Provedení záručního výkonu neprodlužuje záruku ani záruční lhůtu.

Záruka **24** měsíců

Výrobce

W&H Dentalwerk Bürmoos GmbH
Ignaz-Glaser-Straße 53, 5111 Bürmoos, Austria

t +43 / 6274 / 6236-0, f +43 / 6274 / 6236-55
office@wh.com wh.com

ISO 13485,
93/42/EEC – Annex II



Form-Nr. 50620 ACZ
Rev. 001 / 27.03.2009
Změny vyhrazeny