

Käyttöohje



PEOPLE HAVE PRIORITY



AM-25 LT
AM-25 A, AM-25 A BC/RM
AM-25 E, AM-25 E BC/RM
AM-25, AM-25 BC/RM

W&H symbolit



VAROITUS!
(jos ihmiset voivat
joutua vaaraan)



HUOMIO!
(siinä
tapauksessa, että
jokin esine voi
vahingoittaa)



Yleisiä ohjeita, ei
vaaraa henkilöille
tai esineille



Steriloitavissa
ilmoitettuun
lämpötilaan asti



Data Matrix Code (tietojen matriisikoodi),
tuotetunnistukseen esim. hygienia-/hoitoprosessissa

Sisällysluettelo

W&H symbolit.....	2
1. Johdanto.....	4 – 5
2. Käyttö ensimmäistä kertaa – Turvallisuusohjeita	6 – 7
3. Tuotekuvaus	8
4. Käyttöönotto	9 – 11
Liittäminen/poistaminen, tiiviyn tarkastaminen, koekäyttö	
5. Hygienia ja huolto	12 – 19
Yleistä, esidesinfiointi, käsin tapahtuva puhdistus, käsin tapahtuva desinfiointi, öljyhuolto, sterilointi	
6. Lampun vaihto (AM-25 LT)	20 – 21
7. O-renkaiden vaihto (AM-25 LT/A, AM-25 A BC/RM)	22
8. W&H -lisävarusteet	23 – 24
Tekniset tiedot	25
Valtuutetut huoltopaikat	26
Takuumääritys	27

1. Johdanto

Asiakkaan tyytyväisyys on ensisijalla W&H:n laatu- ja turvallisuuspolitiikassa. Kyseinen W&H-tuote on kehitetty, valmistettu ja testattu voimassa olevien lainmukaisten ja ohjeellisten määräysten mukaisesti.

Teidän ja potilaidenne turvaksi

Ennen ensimmäistä käyttöä on tutustuttava käyttöohjeisiin. Ohjeissa selitetään tuotteen käsittely ja niiden avulla taataan häiriötön, taloudellinen ja varma käyttö.

Tarkoituksellinen

Ilmamoottori on suunniteltu seuraaviin käyttötarkoituksiin: käyttövoimaksi hammaslääketieteen korjaavaan hammashoitoon sekä profylaksiaan. Syöttö jäähdytysilmalla, ruiskeilmalla, ruiskeneesteellä ja valolla.



0297

Valmistus EY -direktiivien mukaan

Tämä ilmamoottori on lääkinällinen laite EU-direktiivin 93/42/ETY mukaan.

Ammattitaitoinen käyttö

Tämä lääkinällinen laite on tarkoitettu vain asianmukaiseen hammaslääketieteelliseen käyttöön voimassaolevien työturvallisuusmääräysten, onnettomuuksien ehkäisytoimenpiteiden ja tämän käyttöohjeen mukaisesti. Sen saa valmistella ja sitä saa huoltaa ainoastaan henkilöt, jotka ovat saaneet opetuksen infektioneston, oman ja potilaiden turvallisuuden saralta. Epäasianmukainen käyttö, esim. puutteellinen hygienia ja hoito, ohjeidemme laiminlyönti tai W&H:n valtuuttamattomien tarvikkeiden ja varaosien käyttö, vapauttaa meidät kaikista takuu- ja muista vaatimuksista.

Huolto

Jos toimintahäiriötä ilmaantuu, käänny heti oman hammastarvikeliikkeesesi tai huolto- ja myyntipisteemme puoleen (katso sivu 26). Korjaus- ja huoltotöitä saavat tehdä vain W&H:n valtuuttamat huoltopaikat.

2. Ensimmäinen käyttökerta – Turvaohjeita



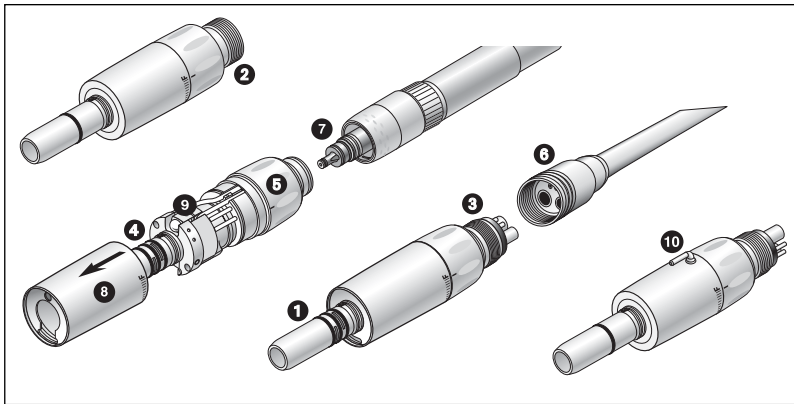
- > Ilmamoottorin käyttö valon kanssa on sallittua vain niissä hoitokoneissa, jotka vastaavat normeja IEC 60601-1 (EN 60601-1) ja IEC 60601-1-2 (EN 60601-1-2).
Hoitokoneissa käytetyn verkko-osan on täytettävä seuraavat vaatimukset:
 - > Järjestelmän asentajan on taattava vuotovirtojen yhteensopivuus käyttöosan kanssa.
 - > Toisiopiirien jännitteellisten piirien on oltava maadoittamattomia.
 - > Toisiovirtapiirien on oltava suojattuja oikosuilta sekä ylikuormituksilta.
- > Vaara-alueet M ja G
Ilmamoottori ei IEC 60601-1 / UL 60601-1 mukaan sovellu käytettäväksi ilmatilassa, joka voi räjähtää, tai ilmassa, missä nukutusainetta on sekoittunut happeen tai ilokaasuun.
 - > On aina varmistuttava siitä, että käyttöolosuhteet ovat oikeat, ja että jäähdytyslaitteisto toimii.
 - > Varmista aina riittävä ja soveltuva jäähdytysaine ja huolehdi riittävästä imusta. Aseta ilmamoottori jäähdytysainesyötön toimintahäiriön yhteydessä välittömästi pois käytöstä.
 - > Käytä ilmamoottorin jäähdytysilmana vain Dental-kompressorin puhdistamaa ilmaa, joka on suodatettua, öljytöntä ja jäähdytettyä.
 - > Tarkasta ilmamoottori ennen jokaista käyttökertaa mahdollisten vaurioiden tai löystyneiden osien varalta.

Hygienia ja huolto ennen ensimmäistä käyttökertaa

Ilmamoottori on toimitettaessa puhdistettu ja saumattu PE-muoviin. Tee ennen ensimmäistä käyttöä ilmamoottorin öljyhuolto ja sterilointi.

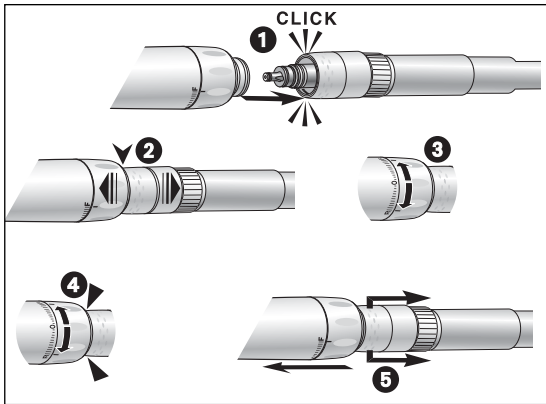
- > Öljyhuolto Sivu 16
- > Sterilointi Sivu 18

3. Tuotekuvaus



- AM-25 LT
AM-25 A, AM-25 A BC/RM,
AM-25 E, AM-25 E BC/RM,
AM-25, AM-25 BC/RM
- ① Liitäntä ISO 3964
 - ② Borden 2/3-reikä
 - ③ Vakio 4-reikä
 - ④ O-rengas
 - ⑤ Kierrosluvun säätörengas
 - ③ Liitosmutteri
 - ⑦ Roto Quick -liitin (valoliitännällä)
 - ⑧ Moottoriholkki
 - ⑨ Lamppu
 - ⑩ Ulkoinen jäähdytysaineputki
- 8

4. Käyttöönotto



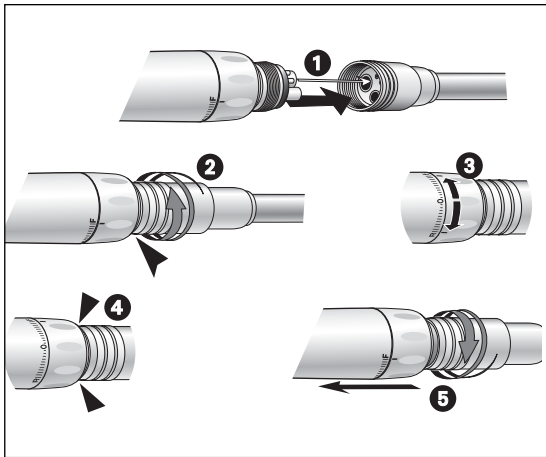
Roto Quick -liitännällä varustetun ilmamoottorin kiinnittäminen/poistaminen



Liittämistä ja poistamista ei saa tehdä koneen käydessä!



- 1** Kytke ilmamoottori Roto Quick-liittimeen.
- 2** Tarkasta päittäisellä vedolla, että laite on hyvin kiinni Roto Quick -liittimessä.
- 3** Aseta kierrosluvun säätörengas asentoon F tai R.
- 4** Tarkasta tiiviys.
- 5** Vedä Roto Quick -liittimen suojus taakse ja vedä ilmamoottori irti akselin suuntaisesti.



Kiinteällä liitännällä varustetun ilmamoottorin kiinnittäminen/poistaminen



Liittämistä ja poistamista ei saa tehdä koneen käydessä!





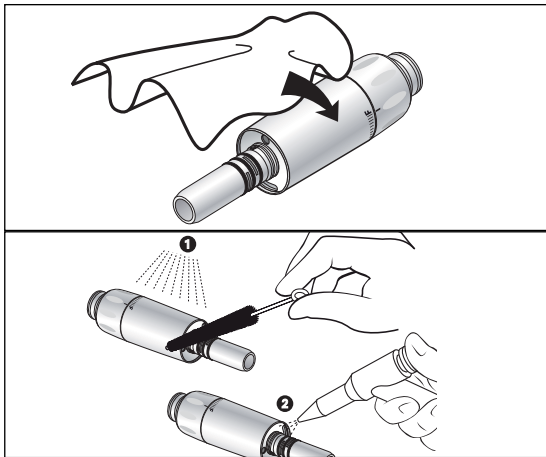
- ❶ Kytke ilmamoottori BC/RM -liitännällä turbiiniletkun aukkoihin.
- ❷ Ruuvaa liitosmutteri oikealle kiertäen kiinni.
- ❸ Aseta kierrosluvun säätörengas asentoon F tai R.
- ❹ Tarkasta RM-liitännällä varustetun ilmamoottorin tiiviys (ei mahdollista BC-liitännällä, koska paluuilma tulee ulos kahvaosalta).
- ❺ Ruuvaa liitosmutteri vasemmalle kiertäen irti syöttöletkusta.

Koekäyttö

- > Käynnistä moottori.
- > Kierrä kierrosluvun säätörengas asentoon »F« (pyörintä oikealle) tai »R« (pyörintä vasemmalle).
- > Muuta minimaaliselta kierrosluvulta maksimaaliselle kierrosluvulle 10 sekunnin sisällä.
- > Pyyhi ilmamoottori paperilla.
- > Jos toteat toimintahäiriöitä (esim. tärinää, epätavallista melua, kuumenemista, jäähdytysnesteen virtaushäiriöitä tai vuotoa), **pysäytä moottori heti ja** käänny valtuutetun huoltopisteen puoleen (ks. sivu 26).

5. Hygienia ja välinehuolto

-  > Huomioi maakohtaiset direktiivit, normit ja määräykset puhdistuksesta, desinfioinnista ja steriloinnista.
-  > Käytä suojavaatteita.
 - > Irrota välitysinstrumentti ilmamoottorista ja aseta kierrosluvun säätörengas asentoon F tai R.
 - > Irrota ilmamoottori syöttöletkusta tai Roto Quick -liittimestä.
- > Puhdista ja desinfioi ilmamoottori heti **jokaisen käytön jälkeen**.
- > Steriloi ilmamoottori käsin tehdyn puhdistuksen, desinfioinnin sekä öljyhuollon jälkeen.



Esidesinfiointi

- > Jos likaantuminen on voimakasta, esipuhdistus tehdään desinfiointiliinoilla.



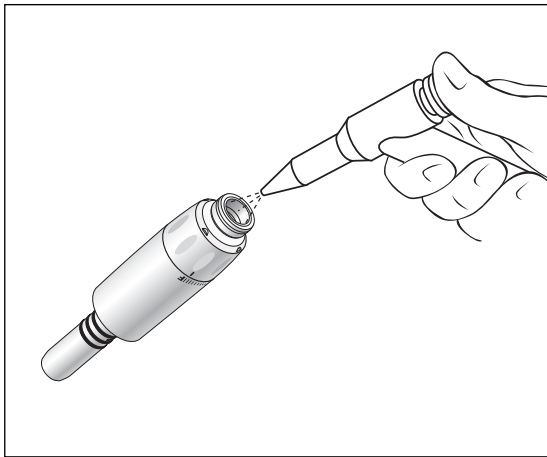
Käytetään vain desinfiointiaineita, joilla ei ole proteiinia kiinnittävää vaikutusta.

Käsin tapahtuva puhdistus sisältä ja ulkoa

- 1 Huuhtelu ja harjaus demineralisoidulla vedellä (< 38 °C)
- 2 Poista mahdolliset nestejäämät (imuliina, puhalla kuivaksi paineilmalla).



Älä laita ilmamoottoria turbiinia desinfiointiliuokseen tai ultraäänikylpyyn!

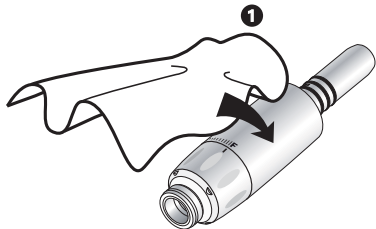


Jäähdytysnesteputken puhdistus

Puhalla ilmapistoolilla jäähdytysnesteputken läpi.



Jos jäähdytysainekanaavat tukkeutuvat, käänny valtuutetun huoltopisteen puoleen.

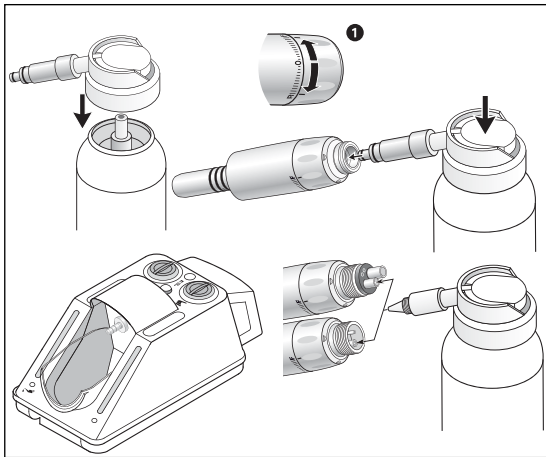


Käsin tapahtuva desinfiointi

- > Desinfiointi desinfiointiaineilla,
 - ❶ Suosittelemme desinfiointipyyhkeitä.
- > Käytä ainoastaan virallisten laitosten hyväksymiä desinfiointiaineita jotka eivät sisällä klooria.
- > On otettava huomioon valmistajan ohjeet desinfiointiaineiden käytöstä.



Käsin tehdyn puhdistuksen, desinfioinnin ja öljyhuollon jälkeen on tarvitaan lämpödesinfiointi (ei pakattuna) tai sterilointi (pakattuna) höyrysterilointilaitteessa luokka B tai S (EN 13060 mukaan).



Päivittäinen öljyhuolto tehdään vain W&H Service Oil F1, MD-400:lla

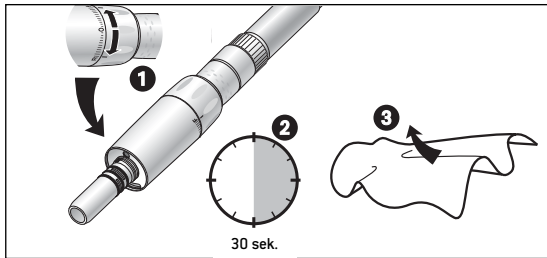
- ❶ Käännä kierrosluvun säätörengas asentoon F tai R.
- > Noudata öljynsuihkutusrasian käyttö-ohjeessa olevia ohjeita.

Päivittäinen öljyhuolto W&H Assistina:lla

- > Katso Assistina-käyttöohje.

Suosittelut huoltovälit


- > jokaisen sisäisen puhdistuksen jälkeen
 - > ennen jokaista sterilointia
- tai
- > 30 minuutin käytön jälkeen tai vähintään kerran päivässä



Koekäyttö öljyhuollon jälkeen

- 1** Aseta kierrosluvun säätörengas asentoon F tai R ja kohdista ilmamoottorin ISO-liitäntä alaspäin.
- 2** Anna ilmamoottorin käydä 30 sekuntia, ylimääräisen öljyn poistamiseksi.
> Jos ulos purkautuva öljy on likaista, toista voitelu.
- 3** Pyyhi paperipyyhkeellä tai pehmeällä kankaalla.

Sterilointi ja varastointi

 W&H suosittelee EN 13060:n (luokka B) mukaista sterilointia

- > On otettava huomioon laitevalmistajan ilmoittamat tiedot.
- > Desinfioidaan ja öljytään ennen sterilointia.
- > Pakkaa ilmamoottori ja tarvikkeet EN 868-5:n mukaisiin steriilituotepakkauksiin.
- > Pidä huolta, että poistat vain kuivia steriilituotteita.
- > Steriilitarvikkeet varastoidaan pölyttömään ja kuivaan paikkaan.

Hyväksytyt sterilointimenetelmät



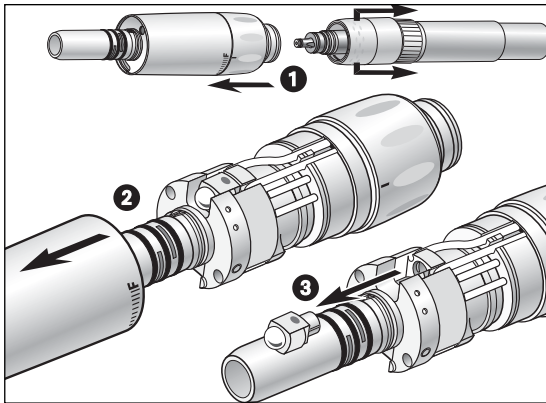
Ota huomioon maakohtaiset direktiivit, normit ja ohjeet.

- > Vesihöyrysterilointi luokka B EN 13060 mukaisilla sterilointilaitteilla.
Sterilointiaika vähintään 3 minuuttia 134 °C:ssa.

tai

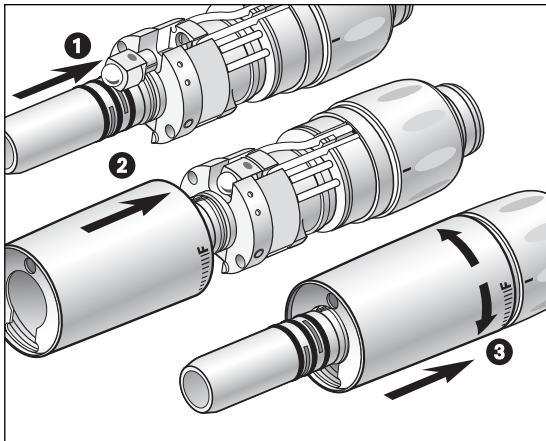
- > Vesihöyrysterilointi luokka S EN 13060 mukaisilla sterilointilaitteilla.
Tarvitaan sterilointilaitteen valmistajan erillinen hyväksyntä ilmamoottorien sterilointiin.
Sterilointiaika vähintään 3 minuuttia 134 °C:ssa.

6. Lampun vaihto (AM-25 LT)



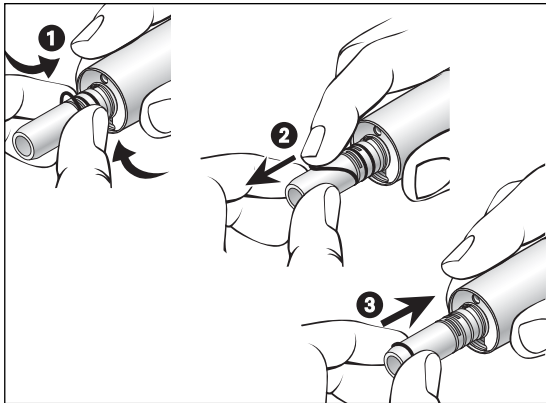
Käytä suojakäsineitä!
(Lampun vaurioituminen)

- 1** Irrota ilmamoottori Roto Quick-liittimestä.
- 2** Vedä moottoriholkki irti.
- 3** Ota lamppu ulos.



- ❶ Aseta lamppu piste ylöspäin paikalleen.
- ❷ Asemoi moottoriholkki valon ulostuloaukko lampua kohden paikalleen.
- ❸ Aseta moottoriholkki tukevasti paikalleen ja kierrä lukittumiseen asti.

7. O-renkaiden vaihto (AM-25 LT/A, AM-25 A BC/RM)



Korvaa vaurioitunut tai vuotava O-renkas heti.
Älä käytä mitään terävää työkalua!

- 1** Paina O-rengasta peukalolla ja etusormella kokoon, siten että muodostuu silmukka.
- 2** Vedä o-renkaiden pois.
- 3** Työnnä uusi O-renkas jälleen paikalleen.

8. W&H -lisävarusteet

Käytetään vain alkuperäisiä W&H lisätarvikkeita ja varaosia!

Tilauspaikka: W&H Partner

301	W&H Assistina
02690400	Assistina-adapteri poran ilmamoottorille AM-25 LT
10940021	W&H Service Oil F1, MD-400 (6 pcs)
02036100	Suihkupää laitteille AM-25 A BC/RM, AM-25 E BC/RM, AM-25 BC/RM
02229200	Suihkupää spraysovittimen kanssa W&H ilmamoottoreille AM-25, AM-25 LT/A/E
02083500	Väliadapteri laitteille AM-25 A BC, AM-25 E BC, AM-25 BC
01862300	O-rengas (moottoriyksikkö AM-25 LT/A, AM-25 A BC/RM)
04300400	Varalamppu (AM-25 LT)

Roto Quick -liittimet ilmamoottorille AM-25, AM-25 A/E:

- RQ-03 W&H Roto Quick -liittin kiinteän Borden 2(3)-reikäliitännän kanssa, takaisinimunesto
- RQ-04 W&H Roto Quick -liittin vakion 4-reikäliitännän kanssa, takaisinimunesto
- RQ-14 W&H Roto Quick -liittin vakion 4-reikäliitännän kanssa, säädettävä spray, takaisinimunesto

Roto Quick -liittimet ilmamoottorille AM-25 LT:

- RQ-24 W&H Roto Quick -liittin vakion 4-reikäliitännän kanssa, takaisinimunesto
- RQ-34 W&H Roto Quick -liittin vakion 4-reikäliitännän kanssa, säädettävä spray, takaisinimunesto

Tekniset tiedot

		AM-25 LT	AM-25 A/E AM-25	AM-25 A/E BC AM-25 BC	AM-25 A/E RM AM-25 RM
Kytkin	letkun puolella normin mukainen liitos moottori/välitysinstrumentti normin mukainen	ROTO QUICK / ISO 3964	ROTO QUICK/ ISO 3964	ISO 9168 ISO 3964	ISO 9168 ISO 3964
Kierroslukualue (rpm)	2,2 bar	5000 – 20000	5000 – 20000	5000 – 20000	5000 – 20000
käyttöpaineella:	3 bar	5000 – 25000	5000 – 25000	5000 – 25000	5000 – 25000
maks. vääntömometti	(Ncm)	4	4	4	4
maks. teho	(W)	20	20	20	20
Ilman kulutus (NI/min)	2,2 bar	42	42	42	42
käyttöpaineella:	3 bar	50	50	60	50
Sprayvesimäärä	normin EN ISO 13294 mukaan (ml/min)	> 100	> 100	> 100	> 100
Käyttöpaine	(bar)	2,2 – 3	2,2 – 3	2,2 – 3	2,2 – 3
Vedenpaine	(bar)	1,5 – 2,5	1,5 – 2,5 *	1,5 – 2,5 *	1,5 – 2,5 *
Sprayilmanpaineen täytyy olla korkeampi kuin vedenpaineen	(bar)	2 – 3	2 – 3 *	2 – 3 *	2 – 3 *
Lamppujännite	(V)	3,2 ± 0,1 (DC) 3,3 ± 0,1 (AC)			
Lampun ottovirta	(A)	0,7			

* Vain ilmamootoreilla sisäisen ja ulkoisen jäähdytyksen kanssa
 Jäähdytysilman ja veden paineet on asetettava yhtä aikaa
 Ilmakäyttöisten laitteiden teho- ja pyörimisnopeustiedot riippuvat olennaisesti käytettyjen turbiiniletkujen laadusta ja voivat tämän vuoksi poiketa annetuista arvoista.

Valtuutetut huoltopaikat

SF

W&H NORDIC AB, Tillverkarvägen 6, Box 7037, 187 66 Täby

Tel. +46 8 / 445 88 30, Fax: +46 8 / 445 88 33, E-Mail: office@whnordic.se

Muissa maissa

Ota yhteys laitteen myyjään tai paikalliseen edustajaan.

Takuuehdot

Tämän W&H tuotteen ovat mitä suurinta huolellisuutta noudattaen valmistaneet hyvin koulutetut ammatti-ihmiset. Monipuoliset testit ja valvontatoimenpiteet takaavat moitteettoman toiminnan. On otettava huomioon, että takuuvaatimukset ovat voimassa vain, kun noudatetaan tämän käyttöohjeen kaikkia ohjeita.

Tuotteen valmistajana W&H vastaa materiaali- ja valmistusvirheistä 24 kuukauden ajan ostopäivästä lähtien.

Epäasiallisesta käytöstä johtuvista vioista tai korjauksista, jonka on tehnyt kolmas osapuoli, jota W&H ei ole valtuuttanut, emme vastaa! Suurpainelamput eivät kuulu takuun piiriin.

Korvausvaatimukset on esitettävä – ostotodistuksen kanssa – toimittajalle tai valtuutettuun W&H-huoltopaikkaan. Korvauksen maksaminen ei pidennä takuu- tai mahdollista korvausvelvollisuusaikaa.

24 kuukauden takuu aika

Valmistaja

W&H Dentalwerk Bürmoos GmbH
Ignaz-Glaser-Straße 53, 5111 Bürmoos, Austria

t +43 / 6274 / 6236-0, f +43 / 6274 / 6236-55
office@wh.com wh.com

ISO 13485,
93/42/EEC – Annex II



Form-Nr. 50620 AFI
Rev. 001 / 17.03.2009

Oikeudet muutoksiin pidätetään