

Bruksanvisning



PEOPLE HAVE PRIORITY



AM-25 LT
AM-25 A, AM-25 A BC/RM
AM-25 E, AM-25 E BC/RM
AM-25, AM-25 BC/RM

W&H symboler



WARNING!
(om människor
kan skadas)



WARNING!
(om ett föremål
kan skadas)



Allmänna
upplysningar, utan
risk för personer
eller föremål



Steriliseringsbar
upp till den
angivna
temperaturen



Data Matrix Code för identifiering av produkter inom
till exempel hygien-/vårdprocessen

Innehållsförteckning

W&H Symboler	2
1. Inledning	4 – 5
2. Användning första gången – säkerhetsanvisningar	6 – 7
3. Produktbeskrivning	8
4. Idrifttagning	9 – 11
Montering/demontering, kontrollera täthet, provkörning	
5. Hygien och vård	12 – 19
Allmänt, fördesinfektion, manuell rengöring, manuell desinficering, smörjning, sterilisering	
6. Byte av lampan (AM-25 LT)	20 – 21
7. Byte av O-Ringarna (AM-25 LT/A, AM-25 A BC/RM)	22
8. W&H Tillbehör	23 – 24
Tekniska data	25
Auktoriserade serviceenheter	26
Garantiåtagande	27

1. Inledning

Nöjda kunder är alltid mycket viktigt för W&H. Denna W&H-produkt har utvecklats, tillverkats och kontrollerats enligt de gällande lagenliga och normativa bestämmelserna.

För Din och Dina patienters säkerhet

Läs bruksanvisningen före första användningen. Den förklarar hanteringen av Din produkt och garanterar en felfri, ekonomisk och säker behandling.

Målsättning

Luftmotorn är avsedd till följande användningsområden: drivordning till dentala instrument för restaurations- och profylaxarbeten. Försörjning av kylluft, sprayluft, sprayvätska och ljus.

CE **Produktion i enlighet med EU-direktiv**
0297 Denna luftmotor är en medicinsk produkt enligt EU-direktiv 93/42/EEC.

Professionell användning

Denna medicinska produkt är avsedd endast för professionell användning inom dentalmedicinen i enlighet med gällande arbetsskyddsbestämmelser, olycksfallsskyddsåtgärder och under beaktande av denna bruksanvisning. Den får endast förberedas och underhållas av personal, som utbildats inom infektions-, patient- och egenskydd. Felaktig hantering, t.ex. bristande hygien och skötsel, undanlåtenhet att följa våra anvisningar eller att inte använda av W&H godkända tillbehör och reservdelar, fritar oss från alla garantiåtaganden eller andra anspråk.

Service

Kontakta omedelbart din dentalleverantör eller en av våra service- och försäljningscentraler vid funktionsstörningar (se sidan 26). Reparations- och underhållsarbeten får endast utföras av W&H-auktoriserad servicepersonal.

2. Användning första gången – säkerhetsanvisningar



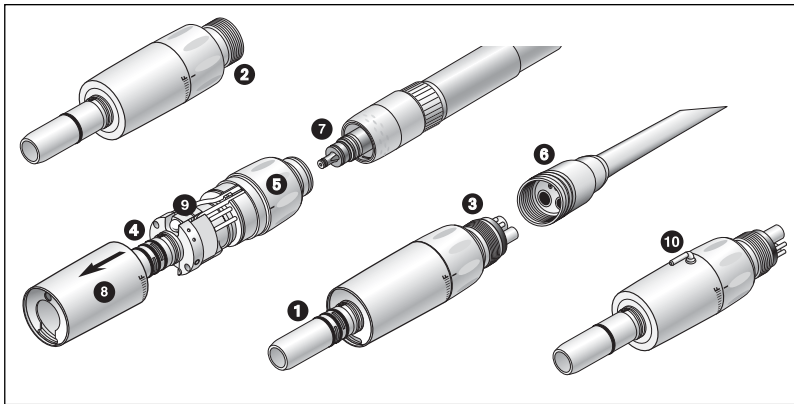
- > Luftmotorer med ljus får endast anslutas till försörjningsenheter som motsvarar IEC 60601-1 (EN 60601-1) och IEC 60601-1-2 (EN 60601-1-2).
Försörjningsenhetens nätdel måste uppfylla följande krav:
 - > Det är systembyggarens ansvar att det inte uppstår läckströmmar på produkten.
 - > Sekundärspänningen får inte vara jordad.
 - > Sekundärströmkretsarna måste vara skyddade mot kortslutning och mot överbelastning.
- > Riskområden M och G
Enligt IEC 60601-1 / UL 60601-1 får luftmotorn inte användas i explosiv atmosfär eller tillsammans med explosiva blandningar av anestesiamnen med syre eller lustgas.
- > Försäkra Dig alltid om rätt driftförhållanden och kylmedelfunktion.
- > Se alltid till att det finns tillräckligt och lämpligt kylmedel tillgängligt och säkerställ lämplig utsugning. Vid avbrott i kylmedelsförsörjningen bör luftmotorn omedelbart tas ur drift.
- > Som kylluft för luftmotorn används endast filtrerad, oljefri och kyld drivluft från en dentalkompressor.
- > Kontrollera före varje användning av luftmotorn ev. skador och lösa delar.

Hygien och skötsel före den första användningen

Vid leverans är luftmotorn rengjord och inplastad i PE-folie. Smörj och sterilisera luftmotorn före första användningen.

- > Smörjning Sidan 16
- > Sterilisering Sidan 18

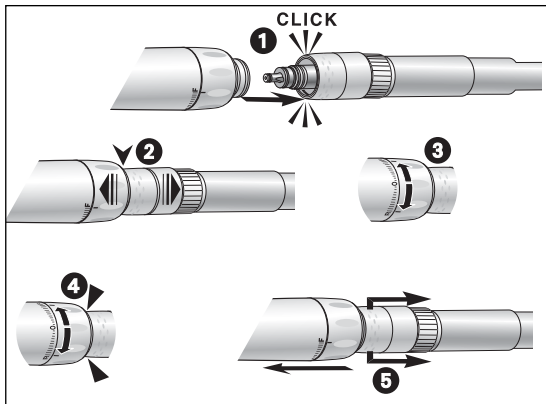
3. Produktbeskrivning



AM-25 LT
AM-25 A, AM-25 A BC/RM,
AM-25 E, AM-25 E BC/RM,
AM-25, AM-25 BC/RM

- ① Anslutning ISO 3964
- ② Borden 2/3-hål
- ③ Standard 4-håls
- ④ O-ring
- ⑤ Varvtalsregleringsring
- ⑥ Slanghylsa
- ⑦ Roto Quick-koppling
(med anslutning för
ljus)
- ⑧ Motorhylsa
- ⑨ Lampa
- ⑩ externt rör för
kylmedel

4. Idrifttagning



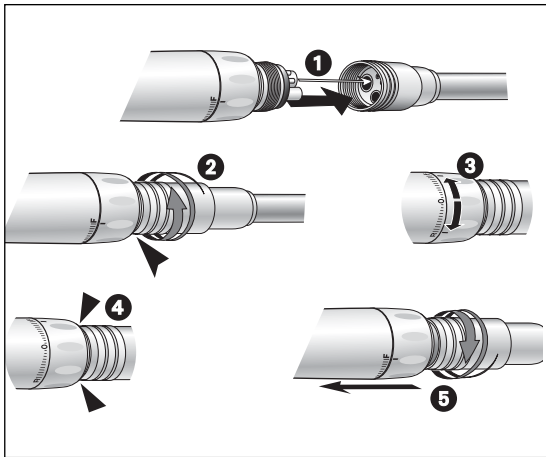
Montera/demontera luftmotor med Roto Quick-anlutning



Montering eller demontering får aldrig ske under drift!



- 1** Montera luftmotorn på Roto Quick-kopplingen.
- 2** Kontrollera att Roto Quick-kopplingen sitter ordentligt fast genom att dra i axial riktning.
- 3** Ställ in varvtalsregleringsringen på F eller R.
- 4** Kontrollera tätheten.
- 5** Dra tillbaka Roto Quick kopplingens hylsa och ta av luftmotorn genom axiellt drag.



Montera/demontera luftmotor med fixanslutning



Montering eller demontering får aldrig ske under drift!





- ❶ Montera luftmotorn med BC/RM-anslutningar till turbinslangan.
- ❷ Skruva åt slanghylsan åt höger.
- ❸ Ställ in varvtalsregleringsringen på F eller R.
- ❹ Kontrollera att turbinen med RM-anslutning är tät (ej möjligt med BC-anslutning, eftersom retur-luften kommer ut vid grepphylsan).
- ❺ Skruva av slanghylsan från försörjningsslangen åt vänster.

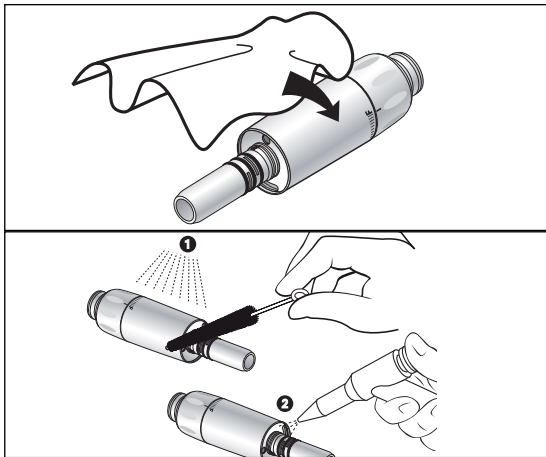
Provkörning

- > Starta luftmotorn.
- > Vrid varvtalsregleringsringen till »F« för högerrotation eller »R« för vänsterrotation.
- > Variera från minimalt till maximalt varvtal inom 10 sekunder.
- > Torka av luftmotorn med papper.
- > Vid funktionsstörningar (t.ex. vibrationer, ovanliga ljud, överhettning, kylmedelsbortfall eller läckage), **stäng omgående av motorn** och kontakta en auktoriserad serviceenhet (se sida 26).

5. Hygien och skötsel

 > Följ respektive lands direktiv, normer och bestämmelser för rengöring, desinficering och sterilisering.

-  > Bär skyddskläder.
- > Demontera instrumentet från luftmotorn och ställ in varvtalsregleringsringen på F eller R.
- > Demontera luftmotorn från slangen eller från Roto Quick-kopplingen.
- > Rengör och desinficera motorn genast **efter varje behandling**.
- > Sterilisera luftmotorn efter den manuella rengöringen, desinficeringen samt smörjningen.



Fördesinficering

- > Vid kraftiga föroreningar, rengör med desinfektionsdukar.



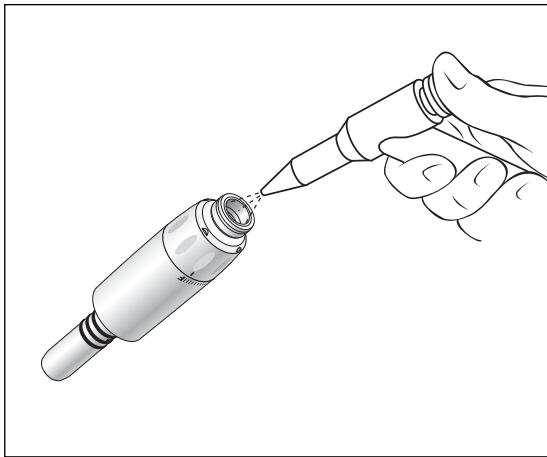
Använd endast desinfektionsmedel, som inte har proteinfixerande verkan.

Manuell rengöring in- och utvändigt

- 1 Spola och borsta med avmineraliserat vatten (< 38 °C)
- 2 Avlägsna eventuella vätskerester (med en sugande duk, torka med tryckluft).



Lägg inte luftmotorn i desinfektionslösning eller ultraljudsbad!

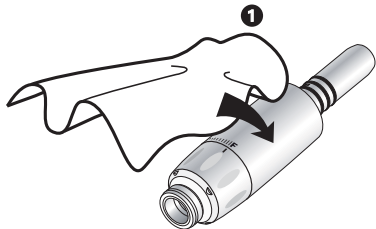


Rengöring av kylmedelskanal

Blås igenom kylmedelskanalen med tryckluft.



Vid igentäppta kylmedelskanaler, vänd dig till en auktoriserad serviceenhet.

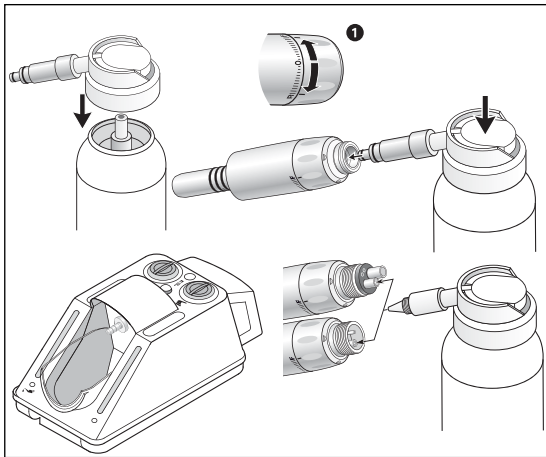


Manuell desinficering

- > Desinficering med desinfektionsmedel,
 - ❶ Avtorkningsdesinficering rekommenderas.
- > Använd endast av officiellt godkända institut certifierade desinfektionsmedel, som inte innehåller klor.
- > Följ tillverkarens föreskrifter gällande användning av desinfektionsmedel.



Efter den manuella rengöringen, desinfektionen och smörjningen erfordras en avslutande termisk desinficering (oförpackad) eller sterilisering (förpackad) i ångsterilisator klass B eller S (enligt EN 13060).



Daglig smörjning endast med W&H Service Oil F1, MD-400

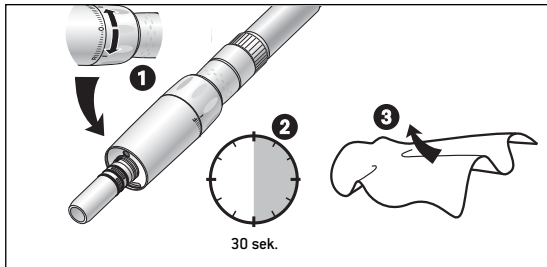
- ❶ Ställ in varvtalsregleringen på F eller R.
- > Följ instruktionerna i bruksanvisningen till oljesprayburken.

Daglig smörjning endast med W&H Assistina

- > Se bruksanvisningen för Assistina.

Rekommenderade skötselintervaller


- > alltid efter varje invändig rengöring
 - > före varje sterilisering
- eller
- > efter 30 minuters körning, eller minst 1x dagligen



Provkörning efter smörjning

- 1** Ställ in varvtalsregleringsringen på F eller R och rikta luftmotorn med ISO-anslutningen nedåt.
- 2** Låt luftmotorn köra i 30 sekunder för att avlägsna oljeöverskott.
> Upprepa smörjningen om smuts tränger ut.
- 3** Torka av med cellulosa eller en mjuk duk.

Sterilisering och förvaring

 W&H rekommenderar sterilisering enligt EN 13060, klass B

- > Följ apparattillverkarens instruktioner.
- > Rengör, desinficera och smörj före steriliseringen.
- > Packa luftmotorn och tillbehören i förpackningar enligt EN 868-5.
- > Var noga med att endast använda torrt sterilmaterial.
- > Sterilprodukten förvaras dammfritt och torrt.

Tillåtna steriliseringsmetoder



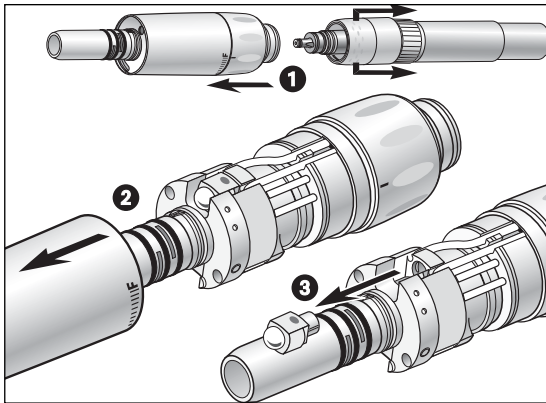
Följ de landspecifika riktlinjerna, normerna och bestämmelserna.

- > Sterilisering med vattenånga klass B med sterilisatorer enligt EN 13060.
Steriliseringstid minst 3 minuter vid 134 °C

eller

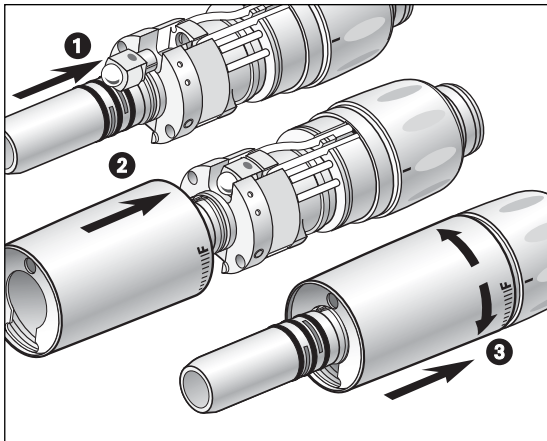
- > Vattenångsterilisering klass S med sterilisatorer enligt EN 13060.
Sterilisatorns tillverkare måste uttryckligen godkänna den för sterilisering av luftmotorer.
Steriliseringstid minst 3 minuter vid 134 °C

6. Byte av lampan (AM-25 LT)



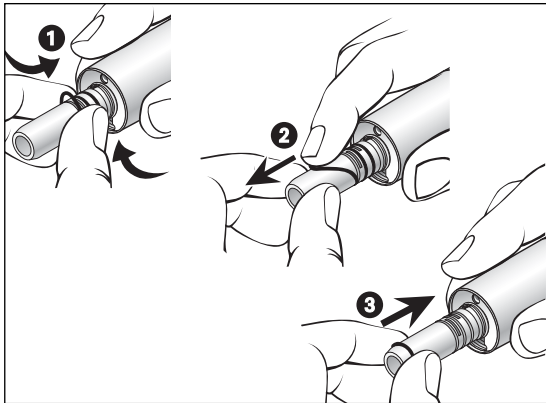
Bär skyddshandskar!
(Skada på lampan)

- 1** Demontera luftmotorn från Roto Quick-kopplingen.
- 2** Dra av motorhylsan.
- 3** Ta ut lampan.



- ❶ Sätt in lampan med punkten uppåt.
- ❷ Positionera motorhylsan med ljusöppningen för lampan.
- ❸ Sätt fast motorhylsan och vrid tills den hakar i.

7. Byte av O-Ringarna (AM-25 LT/A, AM-25 A BC/RM)



Ersätt den skadade eller otäta O-ringen omgående. Använd inga vassa verktyg!

- 1 Tryck ihop O-ringen hårt med tumme och pekfinger, så att det bildas en ögla
- 2 Dra av O-ringar.
- 3 Skjut på den nya O-ringen igen.

8. W&H -tillbehör

Använd endast original W&H tillbehör och reservdelar!

Beställning hos: W&H Partner

301	W&H Assistina
02690400	Assistina-Adapter för luftmotorer AM-25 LT
10940021	W&H Service Oil F1, MD-400 (6 pcs)
02036100	Sprayhuvud för AM-25 A BC/RM, AM-25 E BC/RM, AM-25 BC/RM
02229200	Sprayhuvud med Sprayadapter för W&H-luftmotorer AM-25, AM-25 LT/A/E
02083500	Mellanadapter för AM-25 A BC, AM-25 E BC, AM-25 BC
01862300	O-Ring (motoransats AM-25 LT/A, AM-25 A BC/RM)
04300400	Reservlampa (AM-25 LT)

Roto Quick-kopplingar för luftmotor AM 25, AM 25 A/E:

- RQ-03 W&H Roto Quick-koppling med borden 2(3)-håls-fixanslutning, backventil
- RQ-04 W&H Roto Quick-koppling med standard 4(3)-håls-anlutning, backventil
- RQ-14 W&H Roto Quick-koppling med standard 4(3)-håls-anlutning, reglerbar spray, backventil

Roto Quick-kopplingar för luftmotor AM-25 LT:

- RQ-24 W&H Roto Quick-koppling med standard 4(3)-håls-anlutning, backventil
- RQ-34 W&H Roto Quick-koppling med standard 4(3)-håls-anlutning, reglerbar spray, backventil

Tekniska data

		AM-25 LT	AM-25 A/E AM-25	AM-25 A/E BC AM-25 BC	AM-25 A/E RM AM-25 RM
Koppling	på slangsidan enl. norm Förbindelse motor/instrument enl. norm	ROTO QUICK / ISO 3964	ROTO QUICK/ ISO 3964	ISO 9168 ISO 3964	ISO 9168 ISO 3964
Varvtalsområde (Vpm)	2,2 bar	5000 – 20000	5000 – 20000	5000 – 20000	5000 – 20000
vid ett driftstryck på:	3 bar	5000 – 25000	5000 – 25000	5000 – 25000	5000 – 25000
max. varvtal	(Ncm)	4	4	4	4
maxeffekt	(W)	20	20	20	20
Luftförbrukning (l/min)	2,2 bar	42	42	42	42
vid ett driftstryck på:	3 bar	50	50	60	50
Sprayvattenmängd	enligt EN ISO 13294 (ml/min)	> 100	> 100	> 100	> 100
Driftstryck	(bar)	2,2 – 3	2,2 – 3	2,2 – 3	2,2 – 3
Vattentryck	(bar)	1,5 – 2,5	1,5 – 2,5 *	1,5 – 2,5 *	1,5 – 2,5 *
Spraylufttryck måste vara högre än vattentrycket	(bar)	2 – 3	2 – 3 *	2 – 3 *	2 – 3 *
Lampspänning	(V)	3,2 ± 0,1 (DC) 3,3 ± 0,1 (AC)			
Lampans strömupptagning	(A)	0,7			

* endast luftmotorer med intern och extern kylning
 Chipluft-vattentryck måste ställas in samtidigt
 Effekt- och varvtalsdata för luftdrivenheter beror i hög grad på kvaliteten på de turbin slangar som används och kan därför avvika från de angivna värdena.

Auktoriserade serviceenheter

S

W&H NORDIC AB, Tillverkarvägen 6, Box 7037, 187 11 Täby

Tel. +46 8 / 445 88 30, Fax: +46 8 / 445 88 33, E-Mail: office@whnordic.se

I andra länder

Vv kontakta er lokala distributör eller representant.

Garantiåtagande

Den här W&H-produkten är tillverkad med största omsorg av högkvalificerade fackmän. Många tester och kontroller garanterar en felfri funktion. Var vänlig observera att garantianspråk endast är giltiga om alla instruktioner i den bifogade bruksanvisningen följs.

W&H ansvarar som tillverkare från och med inköpsdatum för material- eller tillverkningsfel inom en garantitid av 24 månader.

Vi tar inget ansvar för skador genom osakkunnig användning eller för reparationer som inte godkänts av W&H! Högtryckslampor är undantagna från garantin.

Garantikrav ska – med bifogande av köpunderlaget – lämnas till leverantören eller till auktoriserad W&H-service. En garantiåtgärd förlänger varken ansvars- eller garantiperioden.

24 månaders garanti

Tillverkare

W&H Dentalwerk Bürmoos GmbH
Ignaz-Glaser-Straße 53, 5111 Bürmoos, Austria

t +43 / 6274 / 6236-0, f +43 / 6274 / 6236-55
office@wh.com **wh.com**

ISO 13485,
93/42/EEC – Annex II



Form-Nr. 50620 ASC
Rev 001 / 02.04.2009
Rätt till ändringar förbehålles