

Gebruiksaanwijzing



CE
0297

PEOPLE HAVE PRIORITY



proxeo

Handstukken
HP-44 M / HP-44 T

Hoekstukken
WP-64 M / WP-64 MU / WP-64 TU / WP-66 M

Inhoudsopgave

Symbolen	4 – 5
in de gebruiksaanwijzing, op het hand-/hoekstuk, op de verpakking	
1. Inleiding	6 – 8
2. Veiligheidsvoorschriften	9 – 10
3. Productbeschrijving	11
Hand-/hoekstuk	
4. Inbedrijfstelling – opsteken/afnemen	12
Hand-/hoekstuk	
5. Inbedrijfstelling – roterend instrument vervangen	13 – 21
Roterende instrumenten, handstuk, hoekstuk, proefdraaien	

Inhoudsopgave

6. Hygiëne en onderhoud	22 – 31
Algemeen, voordesinfectie, handmatige reiniging, handmatige desinfectie, machinale reiniging, olieverzorging, sterilisatie en bewaring	
7. Toebehoren en onderdelen van W&H	32
8. Technische gegevens	33 – 34
9. Recycling en verwijdering	35
Garantieverklaring	36
Geautoriseerde W&H-servicepartners	37

Symbolen in de gebruiksaanwijzing



WAARSCHUWING!
(kans op verwondingen)



LET OP!
(kans op materiële schade)



Algemene toelichtingen,
geen gevaar voor mens
of materiaal




**Niet bij het huisvuil
deponeren**



**Niet geschikt voor
hergebruik**

Symbolen op het hand-/hoekstuk, op de verpakking

 CE 0297
van de producent

REF Bestelnummer



Data Matrix-code voor
productidentificatie,
bijvoorbeeld in het hygiëne-/
onderhoudsproces



Thermodesinfecteerbaar

SN Serienummer



Te steriliseren tot op de
aangeduide temperatuur



Productiedatum



UL-keurmerk voor erkende
componenten voor Canada
en de VS

1. Inleiding

Klanttevredenheid staat in het kwaliteitsbeleid van W&H op de eerste plaats. Dit W&H-product is in overeenstemming met de geldende wettelijke voorschriften en normen ontwikkeld, geproduceerd en getest.

Voor uw eigen veiligheid en de veiligheid van uw patiënten

Lees vóór het eerste gebruik de gebruiksaanwijzing. Hierin wordt beschreven hoe u uw product moet gebruiken. De gebruiksaanwijzing moet een storingsvrij, zuinig en veilig gebruik garanderen.

Beoogd gebruik

Het hand-/hoekstuk Proxeo wordt gebruikt voor het reinigen en polijsten van het tandoppervlak en vullingen.

Ieder gebruik in strijd met de gebruiksdoeleinden kan het hand-/hoekstuk beschadigen, wat kan leiden tot risico's en gevaren voor patiënten, gebruikers en derden.

Kwalificatie van de gebruiker

Bij het ontwikkelen en ontwerpen van het dentale hand-/hoekstuk zijn wij uitgegaan van de doelgroep tandartsen, mondhygiënisten, tandheeskundigen (profylaxe) en tandheeskundig assistenten.



Productie volgens EU-richtlijn

Het hand-/hoekstuk is een medisch product volgens de EU-richtlijn 93/42/EEG.



Verantwoordelijkheid van de producent

De producent beschouwt zich alleen verantwoordelijk voor de veiligheid, de betrouwbaarheid en het goed functioneren van het hand-/hoekstuk, indien de onderstaande aanwijzingen worden opgevolgd:

- > Het hand-/hoekstuk moet in overeenstemming met deze gebruiksaanwijzing gebruikt worden.
- > Het hand-/hoekstuk bevat geen onderdelen die door de gebruiker mogen worden gerepareerd.
Veranderingen of reparaties mogen uitsluitend door een geautoriseerde W&H-servicepartner (zie pagina 37) uitgevoerd worden.

Vakkundig gebruik

Het hand-/hoekstuk is uitsluitend bestemd voor vakkundig gebruik in de tandheelkunde volgens de geldige wettelijke bepalingen ter bescherming van de werknemer, de geldige voorschriften voor ongevalpreventie en onder inachtneming van deze gebruiksaanwijzing. Het hand-/hoekstuk mag alleen geprepareerd en onderhouden worden door personen die onderricht zijn wat betreft desinfectie, eigen veiligheid en de veiligheid van patiënten. Onoordeelkundig gebruik (bijv. door ontoereikende hygiëne en onderhoud), het negeren van onze aanwijzingen of het gebruik van accessoires en onderdelen die niet door W&H vrijgegeven zijn, ontslaat ons van alle aansprakelijkheids- en garantieverplichtingen.

Service

Neem bij functiestoringen direct contact op met een geautoriseerde W&H-servicepartner (zie pagina 37). Reparatie- en onderhoudswerkzaamheden mogen alleen door een geautoriseerde W&H-servicepartner uitgevoerd worden.

2. Eerste gebruik – Veiligheidsvoorschriften



- > Het hand-/hoekstuk mag alleen worden gebruikt in combinatie met dentale apparatuur die aan de normen IEC 60601-1 (EN 60601-1) en IEC 60601-1-2 (EN 60601-1-2) voldoet.
- > Gebruik als aandrijfvlucht uitsluitend door dentale compressoren geconditioneerde lucht die gefilterd, olievrij en gekoeld is.
- > Zorg altijd voor de juiste bedrijfsomstandigheden.
- > Controleer het hand-/hoekstuk vóór elk gebruik op beschadiging en loszittende onderdelen.
- > Stel het hand-/hoekstuk bij beschadiging niet in bedrijf.
- > Steek het hand-/hoekstuk alleen op als de motor stilstaat.
- > Voer vóór elke behandeling een functietest uit.
- > Bedien de drukknop van het hoekstuk (WP-66 M) nooit tijdens het gebruik.

Hygiëne en onderhoud vóór het eerste gebruik

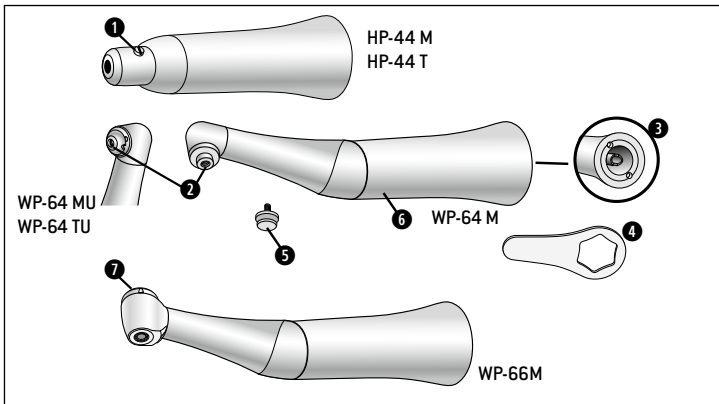


Het hand-/hoekstuk wordt gereinigd en verpakt in PE-folie geleverd.

- > Olie het hand-/hoekstuk.
- > Steriliseer het hand-/hoekstuk.

- > Olieverzorging pagina 28 – 29
- > Sterilisatie pagina 30 – 31

3. Productbeschrijving

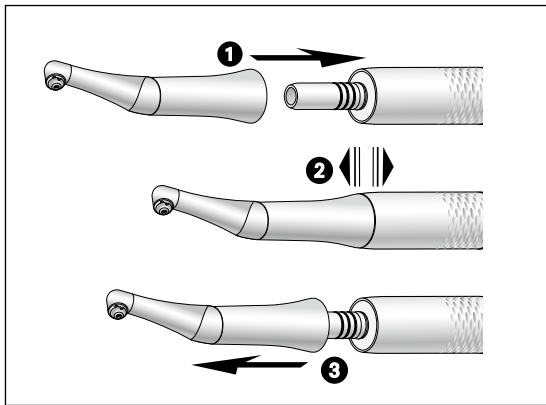


System Young
[HP-44 M / HP-44 T / WP-64 M]
System Universal
[WP-64 MU / WP-64 TU]

- 1** Vastzetpal
- 2** Draad
- 3** Aandrijving
- 4** Sleutel
- 5** Snap-on adapter
- 6** Griphuls

Hoekstuk WP-66 M
7 Drukknop

4. Inbedrijfstelling – opsteken/afnemen



Hand-/hoekstuk



Het hand-/hoekstuk niet tijdens de werking opsteken of afnemen!

- 1 Steek het hand-/hoekstuk op de motor.
- 2 Controleer of het hand-/hoekstuk goed op de motor bevestigd is.
- 3 Neem het hand-/hoekstuk af door te trekken in axiale richting.

5. Inbedrijfstelling – roterend instrument vervangen



Roterende instrumenten:

- > profylaxe wegwerphoekstuk
- > profylaxe kap/borstel
- > snap-on adapter voor profylaxe kappen/borstels



- > De roterende instrumenten zijn wegwerpartikelen en dienen na elke behandeling te worden vervangen.



- > Gebruik alleen roterende instrumenten die in een perfecte staat verkeren. Let op de aanwijzingen van de producent.
- > Gebruik uitsluitend roterende instrumenten (voor WP-66 M) waarvan de schachten aan de eisen van de norm ISO 1797-1 voldoen.
- > Breng het roterende instrument alleen aan als het hand-/hoekstuk stilstaat.
- > Grijp nooit in het lopende of uitlopende roterende instrument.




- > Gebruik het hand-/hoekstuk alleen rechtsdraaiend. Bij draaiing naar links kan het roterende instrument losraken (gevaar voor letsel).
- > Bedien de drukknop van het hoekstuk (WP-66 M) nooit tijdens het gebruik. Hierdoor komt het roterende instrument los te zitten of wordt de drukknop heet (gevaar voor letsel).

Handstuk HP-44 M / HP-44 T (systeem Young)




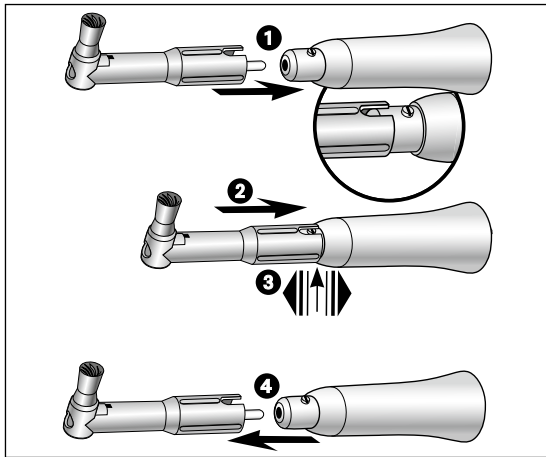
- > Het handstuk beschikt over een automatisch klemspanstelsel.
- > Gebruik alleen wegwerphoekstukken met kunststof assen. Wegwerphoekstukken met metalen assen beschadigen het klemspanstelsel.
- > Gebruik voor het systeem Doriot alleen wegwerphoekstukken met een kunststof schacht.

Hoekstuk WP-64 M (systeem Young)

-  > De hoekstukkop is uitgerust met een drievoudige afdichting (Triple Seal) van Young Dental.
- > Gebruik voor het screw-in systeem alleen kappen/borstels van Young Dental (gegarandeerde werking dankzij drievoudige afdichting).

Hoekstuk WP-64 MU / WP-64 TU (systeem Universal)

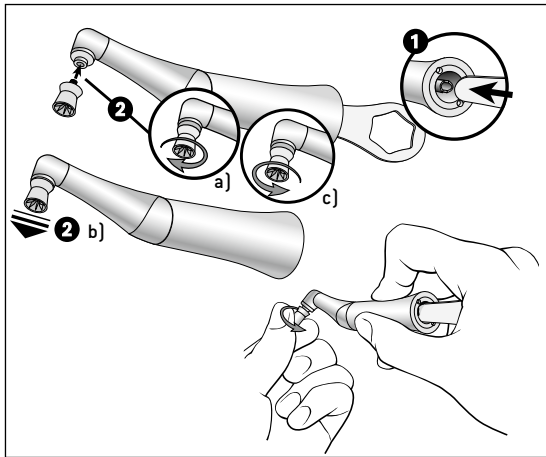
-  > De hoekstukkop is uitgerust met een W&H-pakking.
U kunt alle gangbare screw-in kappen/borstels (schroefdraad 1-72 UNF 2A) alsmede snap-on kappen/borstels gebruiken.



Handstuk HP-44 M / HP-44 T

> Profylaxe wegwerphoekstuk

- 1 Steek het wegwerphoekstuk in axiale richting op het handstuk. Positioneer de sleuf van het wegwerphoekstuk ten opzichte van de vastzetpal van het handstuk.
- 2 Schuif het wegwerphoekstuk tot aan de aanslag in.
- 3 Controleer of het wegwerphoekstuk goed vastzit.
- 4 Trek het wegwerphoekstuk in axiale richting van het handstuk af.



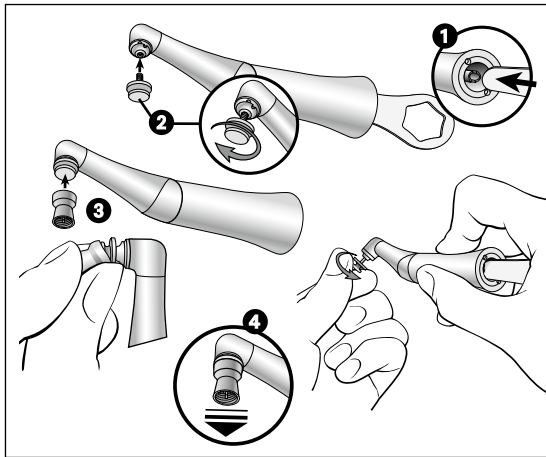
Hoekstuk WP-64 M

> Profylaxe kap/borstel



Aandrijving van het hoekstuk blokkeren:
steek de sleutel in de meenemer.

- 1** Blokkeer de aandrijving van het hoekstuk.
- 2** a) Draai de kap/borstel tot aan de aanslag in.
b) Controleer of de kap/borstel goed vastzit.
c) Draai de kap/borstel uit.



Hoekstuk WP-64 MU / WP-64 TU

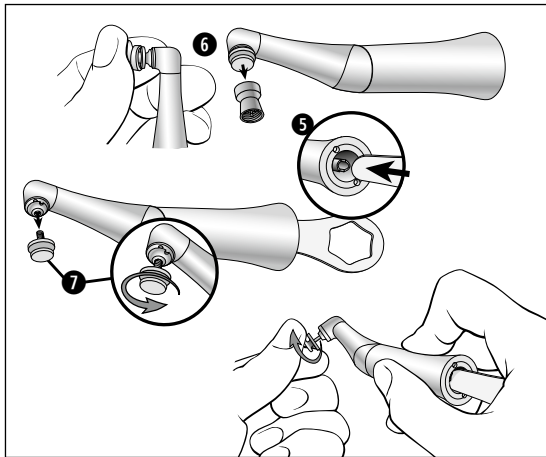
- > Snap-on adapter
- > Profylaxe kap/borstel



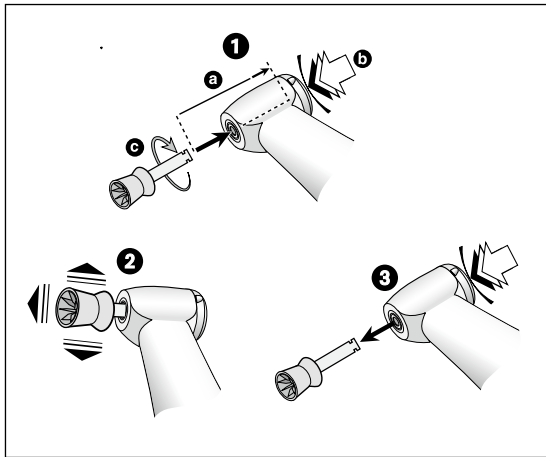
Aandrijving van het hoekstuk blokkeren:
steek de sleutel in de meenemer.

- 1** Blokkeer de aandrijving van het hoekstuk.
- 2** Draai de adapter tot aan de aanslag in.
- 3** Steek de kap/borstel op de adapter.
- 4** Controleer of de kap/borstel goed vastzit.

of



- 5 Blokkeer de aandrijving van het hoekstuk.
- 6 Neem de kap/borstel van de adapter af.
- 7 Draai de adapter uit.



Hoekstuk WP-66 M

- > Profylaxe kap/borstel
- > Instrumentenschachtdiameter 2,35 mm

- ➊ Schuif de kap/borstel tot aan de aanslag in [a]. Druk op de drukknop [b] en draai de kap/borstel tot deze inklikt [c].
- ➋ Controleer of de kap/borstel goed vastzit door te trekken in axiale richting.
- ➌ Druk op de drukknop en neem de kap/borstel weg.

Proefdraaien



Houd het hand-/hoekstuk niet op ooghoogte!

- > Breng het roterende instrument aan.
- > Start het hand-/hoekstuk.



Bij functiestoringen (bijv. trillingen, vreemde geluiden, heet worden) **schakel het hand-/hoekstuk onmiddellijk uit** en neem contact op met een geautoriseerde W&H-servicepartner (zie pagina 37).

6. Hygiëne en onderhoud



Neem de voor uw land geldende richtlijnen, normen en voorschriften ten aanzien van de reiniging, desinfectie en sterilisatie in acht.

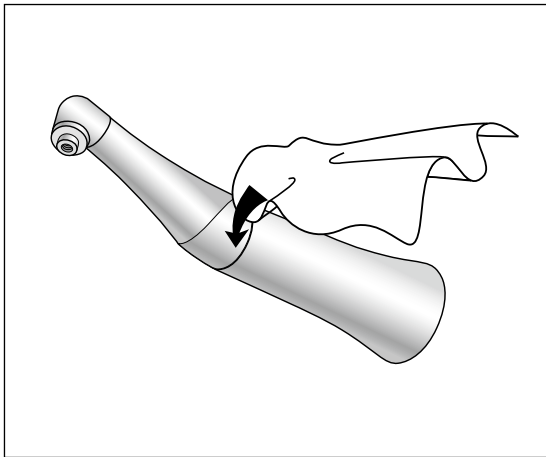
- > Het hand-/hoekstuk kan handmatig of machinaal gereinigd en gedesinfecteerd worden.



- > Draag beschermende kleding.
- > Neem het hand-/hoekstuk van de motor af.
- > Neem het roterende instrument uit.



- > Reinig en desinfecteer het hand-/hoekstuk **onmiddellijk na iedere behandeling** om eventueel binnengedrongen vloeistoffen (bijvoorbeeld bloed, speeksel etc.) uit te spoelen en te voorkomen dat de inwendige onderdelen vast komen te zitten.
- > Na de handmatige reiniging, desinfectie en olieverzorging is een afsluitende thermische desinfectie (onverpakt) of sterilisatie (verpakt) in een stoomsterilisator uit klasse B of S (conform EN 13060) noodzakelijk.
- > Steriliseer het hand-/hoekstuk na afloop van de handmatige of machinale reiniging, desinfectie en olieverzorging.

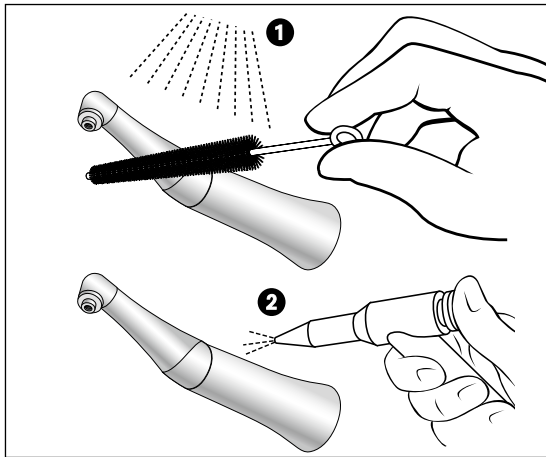


Voordesinfectie

- > Voer bij sterkere verontreiniging een voorreiniging met desinfectiedoekjes uit.



Gebruik uitsluitend desinfectiemiddelen die geen proteïnefixerende werking hebben.

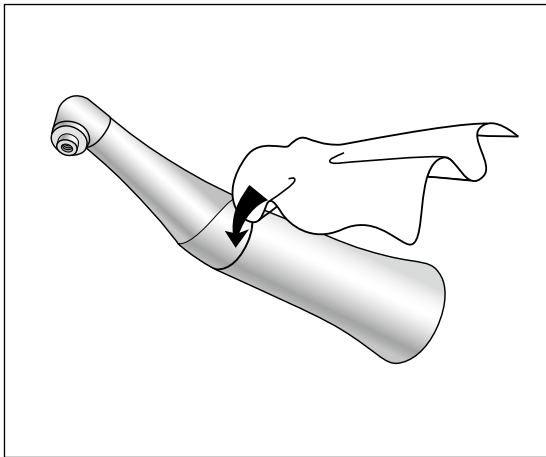


Handmatige reiniging van de binnen- en buitenkant

- 1 Afspoelen en afborstelen met gedemineraliseerd water (< 38 °C).
- 2 Verwijder eventuele vloeistoffresten (absorberend doekje, met perslucht droogblazen).



Leg het hand-/hoekstuk niet in de desinfectie-oplossing of het ultrasoonbad!



Handmatige desinfectie

 W&H beveelt wisdesinfectie aan.

- > Gebruik uitsluitend desinfectiemiddelen die door officieel erkende instellingen zijn gecertificeerd en geen chloor bevatten.
- > Let op de aanwijzingen van de producent ten aanzien van het gebruik van het desinfectiemiddel.

Machinale reiniging van de binnen- en buitenkant en olieverzorging



- W&H beveelt voor het hand-/hoekstuk de machinale reiniging en olieverzorging met W&H Assistina 3x3 aan.
- > Volg de instructies in de gebruiksaanwijzing van de Assistina op.

Handstuk HP-44 M / Hoekstuk WP-64 M / WP-64 MU / WP-66 M

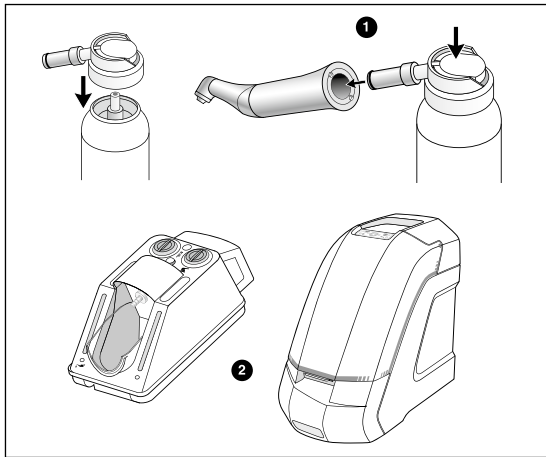
Machinale reiniging en desinfectie van de binnen- en buitenkant



- Het hand-/hoekstuk kan in de thermodesinfector gereinigd en gedesinfecteerd worden.
- > Let op de aanwijzingen van de producenten van apparatuur, reinigings- en spoelmiddelen.



- > Let erop dat het hand-/hoekstuk na de thermische desinfectie van binnen en buiten helemaal droog is. Verwijder eventuele vloeistoffresten met perslucht.
- > Olie het droge hand-/hoekstuk onmiddellijk na de thermische desinfectie.



Dagelijkse olieverzorging

❶ Met W&H Service Oil F1, MD-400

- > Volg de instructies op de oliespuitbus en op de verpakking op.

of

❷ Met W&H Assistina

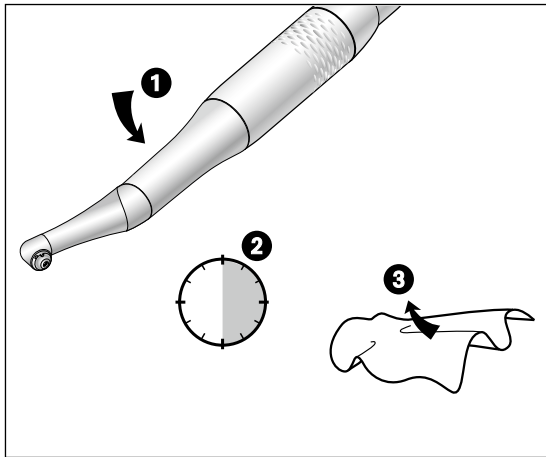
- > Zie gebruiksaanwijzing van de Assistina.

Aanbevolen verzorgingscycli

- > Altijd na elke reiniging van de binnenkant
- > Vóór iedere sterilisatie

of

- > Na 30 minuten gebruik of
- > Minstens 1x per dag



Proefdraaien na de olieverzorging


- 1** Richt het handstuk met de tip en het hoekstuk met de kop naar beneden.
- 2** Laat het hand-/hoekstuk 30 seconden draaien om overtollige olie te verwijderen.




Herhaal bij het uittreden van vuil het gehele hygiëne- en onderhoudsproces.

- 3** Veeg het hand-/hoekstuk af met een tissue of een zachte doek.

Sterilisatie en bewaring

 W&H beveelt sterilisatie conform EN 13060, klasse B aan.

- > Let op de aanwijzingen van de producent van het apparaat.
- > Reinig, desinfecteer en olie het hand-/hoekstuk vóór het steriliseren.
- > Verpak het hand-/hoekstuk en het toebehoren in zakjes voor steriele inhoud conform EN 868-5.
- > Let erop dat u alleen droge steriele medische goederen uitneemt.
- > Bewaar de steriele medische goederen stofvrij en droog.

 De norm ISO 7785-2 / ISO 14457 schrijft een houdbaarheid van minimaal 250 sterilisatiecycli voor. Bij het hand-/hoekstuk van W&H adviseren wij na 1.000 sterilisaties of na één jaar een normale servicebeurt uit te voeren.

Goedgekeurde sterilisatiemethoden



Neem de voor uw land geldende richtlijnen, normen en voorschriften in acht.

- > Stoomsterilisatie klasse B met sterilisatoren conform EN 13060.
Sterilisatietijd minimaal 3 minuten bij 134 °C

of

- > Stoomsterilisatie klasse S met sterilisatoren conform EN 13060.
Moet door de producent van de sterilisator uitdrukkelijk zijn goedgekeurd voor het steriliseren van hand-/hoekstukken.
Sterilisatietijd minimaal 3 minuten bij 134 °C

7. Toebehoren en onderdelen van W&H



Gebruik uitsluitend originele toebehoren en onderdelen van W&H of door W&H vrijgegeven toebehoren.

Leverancier: W&H-partner

301	Assistina
19922000	Assistina 3x2 (MB-200)
19923000	Assistina 3x3 (MB-300)
10940021	Service Oil F1, MD-400 (6 pcs)
02038200	Sproeikop met sprayadapter
01957300	Sleutel
04530600	Snap-on adapter (screw in)

Voor een selectie van profylaxe hoekstukken, kappen en borstels kunt u terecht op de website van Young Dental:

www.youngdental.com

of

bij uw dental depot

8. Technische gegevens

Hand-/hoekstukken	HP-44 M / HP-44 T	WP-64 M / WP-64 MU / WP-66 M	WP-64 TU
Overbrengingsverhouding	4:1	4:1	
Uitwendige diameter van de griphuls (mm)	20 / 18	20	18
Motoraansluiting volgens norm	ISO 3964	ISO 3964	
Maximale aandrijfsnelheid (min ⁻¹)	5.000 – 10.000	5.000 – 10.000	

min⁻¹ (omwentelingen per minuut)

Temperaturen

Temperatuur van het hand-/hoekstuk aan de zijde van de bediener: maximaal 55 °C

Temperatuur van het hand-/hoekstuk aan de zijde van de patiënt: maximaal 50 °C

Temperatuur van het werkgedeelte (van het roterende instrument): maximaal 41 °C

Fysische eigenschappen

Temperatuur bij opslag en transport: -40 °C tot +70 °C

Luchtvochtigheid bij opslag en transport: 8 % tot 80 % (relatief), niet-condenserend

Temperatuur bij gebruik: +10 °C tot +35 °C

Luchtvochtigheid bij gebruik: 15 % tot 80 % (relatief), niet-condenserend

9. Recycling en verwijdering

Recycling

W&H heeft het milieu hoog in het vaandel staan. Het hand-/hoekstuk en de verpakking zijn zo milieuvriendelijk mogelijk vervaardigd.



Verwijdering van het hand-/hoekstuk, roterende instrumenten

- > Neem de voor uw land geldende wetten, richtlijnen, normen en voorschriften ten aanzien van de verwijdering in acht.
- > Zorg ervoor dat de onderdelen bij de verwijdering niet gecontamineerd zijn.

Verwijdering van de verkoopverpakking

De verpakkingsmaterialen zijn geselecteerd op basis van milieuvriendelijkheid en de wijze van verwijdering en kunnen daarom gerecycled worden. Zorg ervoor dat niet meer benodigde verpakkingsmaterialen in het inzamel- en recyclingsysteem terechtkomen. Zo draagt u bij aan de recycling van grondstoffen en het voorkomen van afval.

Garantieverklaring

Dit W&H-product is door hooggekwalificeerde vakmensen met de grootst mogelijke zorgvuldigheid geproduceerd. Vele tests en controles garanderen een perfecte werking. Let op: garantieclaims zijn alleen geldig, indien alle instructies in de bijgevoegde gebruiksaanwijzing opgevolgd worden.

W&H is als producent aansprakelijk voor materiaal- of productiefouten binnen een garantieperiode van 12 maanden vanaf de aankoopdatum voor hand-/hoekstuk (HP-44 T / WP-64 TU) of 24 maanden vanaf de aankoopdatum voor hand-/hoekstuk (HP-44 M / WP-64 M / WP-64 MU / WP-66 M)

Wij zijn niet aansprakelijk voor schade die voortvloeit uit ondeskundig gebruik of bij reparaties door derden die hiertoe niet gemachtigd zijn door W&H!

Garantieclaims dienen – vergezeld van de aankoopbon – te worden ingediend bij de leverancier of een geautoriseerde W&H-servicepartner. Door het verlenen van garantie wordt noch de garantie- noch een eventuele garantieperiode verlengd.

12/24 maanden garantie

Geautoriseerde W&H-servicepartners

Bezoek W&H op internet op <http://wh.com>

In het menu-item "Service" vindt u uw dichtstbijzijnde geautoriseerde W&H-servicepartner.

Als u geen internet hebt, moet u contact opnemen met

W&H AUSTRIA GMBH, Ignaz-Glaser-Straße 53, 5111 Bürmoos

t + 43 62746236239, f + 43 62746236890, E-Mail: service.at@wh.com

CHRISTIAENS DENTAL INSTRUMENTS, Gentseweg 105, 8792 Desselgem

t + 32 56 494875, f + 32 56 494862, E-Mail: cdental@telenet.be

Producent

W&H Dentalwerk Bürmoos GmbH

Ignaz-Glaser-Straße 53, 5111 Bürmoos, Austria

**t + 43 6274 6236-0,
office@wh.com**

**f + 43 6274 6236-55
wh.com**

Form-Nr. 50815 ANL

Rev. 001 / 10.02.2015

Onder voorbehoud van wijzigingen