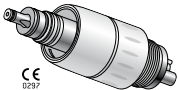


# Käyttöohje



PEOPLE HAVE PRIORITY



rote quick

**Pikaliittimet RQ-03, RQ-04,  
RQ-14, RQ-24, RQ-34**

# Sisälllys

---

<b>W&amp;H-symbolit</b> .....	4
<b>1. Johdanto</b> .....	5 – 7
<b>2. Ensikäyttö – Turvallisuusohjeita</b> .....	8 – 9
<b>3. Tuotteen kuvaus</b> .....	10 – 11
Roto Quick -liittimen (10), Jäähdytysnestekanavat (11)	
<b>4. Käyttöönotto</b> .....	12 – 19
Roto Quick -liittimen liittäminen (12), Roto Quick -liittimen poistaminen (13), Tiiviiden tarkastaminen (14), Ilmakäyttöisten instrumenttien vaihto (15 – 16), Ruiskutusveden säätö (17), Koekäyttö (18), O-renkaiden vaihto (19)	

<b>5. Hygienia ja välinehuolto</b> .....	20 – 27
Esidesinfiointi (21), Manuaalinen sisäinen sekä ulkoinen puhdistus (22), Vesisuodattimen vaihto (23), Vesisuodattimen puhdistus (24), Manuaalinen desinfiointi (25), Sterilointi ja säilytys (26), Hyväksytyt sterilointimenetelmät (27)	
<b>6. W&amp;H-lisävarusteet</b> .....	28
<b>7. Tekniset tiedot</b> .....	29
<b>8. Kierrätys ja hävittäminen</b> .....	30 – 31
<b>Takuuehdot</b> .....	32
<b>Valtuutetut W&amp;H-huoltopisteet</b> .....	33

## W&H-symbolit

---



**VAROITUS!**  
(Loukkaantumisvaara)



**HUOMIO!**  
(Vaurioitumisvaara)



Yleisiä ohjeita, ei vaaraa  
henkilöille tai esineille



Steriloitavissa mainittuun  
lämpötilaan saakka



UL-merkintä Kanadassa ja Yhdysvalloissa  
hyväksytyille komponenteille



Data Matrix Code (matriisikoodi) tuotetunnistukseen  
esim. hygienia-/välinehuoltoprosessissa

# 1. Johdanto

---

W&H:n laatu- ja turvallisuuspolitiikassa kiinnitämme erityisen huomion asiakkaitten tyytyväisyyteen. Tämä W&H:n tuote on kehitetty, valmistettu ja tarkastettu voimassa olevien laillisten säädösten ja määräysten mukaisesti.

## **Oman ja potilaiden turvallisuuden tähden**

Lue käyttöohje ennen ensikäyttöä. Käyttöoppaan tarkoitus on esitellä tuotteen käyttöominaisuudet sekä opastaa tuotteen taloudelliseen ja turvalliseen käsittelyyn ja varmistaa häiriötön käyttö.

## **Käyttötarkoitus**

Hammashoitokoneen syöttöletkun liitososa välittäjäaineitten (ilma, vesi, sähkö ja valo) siirtoon paineilmalla toimiville moottoreille.

Tarkoituksen vastainen käyttö saattaa vahingoittaa Roto Quick -liitintä ja aiheuttaa siten riskejä ja vaaratilanteita käyttäjälle tai muille henkilöille.

 **EU-direktiivin mukainen tuotanto**

0297 Tämä Roto Quick -liitin on lääketieteellinen tuote EU-direktiivin 93/42/EEC mukaan.

## **Asiantunteva käyttö**

Roto Quick -liitin soveltuu vain asiantuntevaan käyttöön hammaslääketieteessä, ja sen lisäksi on noudatettava voimassa olevia työturvallisuussäädöksiä ja tapaturmantorjuntatoimia sekä tätä käyttöohjetta. Roto Quick -liittimen saa valmistella ja sitä saa huoltaa ainoastaan valmistajan suositusten sekä infektioita ehkäisevien menettelytapojen mukaisesti. Näin voidaan varmistaa potilaan turvallisuus sekä hyvinvointi. Epäasiallinen käyttö, esim. puutteellinen hygienia ja hoito, annettujen ohjeiden huomiotta jättäminen, tai sellaisten lisä- ja varaosien käyttö, jotka eivät ole W&H:n hyväksymiä, vapauttaa meidät kaikista takuovelvoitteista tai muista vaatimuksista.

## **Huolto**

Jos toimintahäiriöitä ilmenee, kääntykää välittömästi valtuutetun W&H-huoltopisteen (ks. s. 33) puoleen. Korjaus- ja huoltotöitä saavat suorittaa vain valtuutetut W&H-huoltopisteet.

## 2. Ensikäyttö – Turvallisuusohjeita

---



- > Roto Quick -liittimen käyttö valon kanssa on sallittua vain niissä hoitokoneissa, jotka vastaavat normeja IEC 60601-1 (EN 60601-1) ja IEC 60601-1-2 (EN 60601-1-2) ja täyttävät seuraavat vaatimukset, jotka järjestelmän asentaja on taattava:
  - > Ensiö- ja toisiovirtapiirien välissä on oltava kaksoiseristys korkeinta odotettavaa käyttöjännitettä varten.
  - > Toisiojännitteen ja maan (PE) välissä on oltava kaksoiseristys korkeinta odotettavaa toisiojännitettä varten.
  - > Toisiojännite on rajoitettava enintään 3,3 volttiin AC/DC.
  - > Vuotovirtojen on sovittava yhteen käyttöosan kanssa.
  - > Toisiovirtapiirien on oltava suojattuja oikosuluilta sekä ylikuormituksilta.





- > Älä koskaan kosketa samanaikaisesti liukurenkaaseen ja potilaaseen.
- > Käytä vain EN ISO 9168:n mukaisia syöttöletkuja.
- > Huolehdi kunnollisista käyttöolosuhteista ja toimivasta jäähdytysnestevirrasta.
- > Käytä jäähdytysilmana ainoastaan ilmaa joka on tuotettu hammasalan kompressorilla, joka on suodatettu, öljytön ja jäähdytetty.
- > Tarkasta Roto Quick -liitin ennen jokaista käyttökertaa vaurioiden ja irrallisten osien varalta.

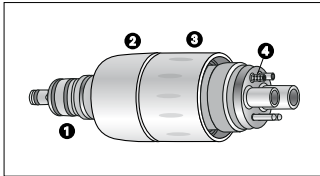
### **Ensikäyttöä edeltävä hygienia ja välinehuolto**

Roto Quick -liitin on tehtaalta tullessaan puhdas ja saumatossa PE-muovikelmussa.

Steriloi Roto Quick -liitin.

> Sterilointi            Sivun 26

### 3. Tuotteen kuvaus



- ❶ O-rengas
- ❷ Suojus
- ❸ Spraysäätörengas (bei RQ-14, RQ-34)
- ❹ Vesisuodatin ja takaisinimu pysäytin



### **Jäähdytysnestekanavat**

Roto Quick -liittimissä on **takaisinimupysäytin**.

Sen tehtävä on estää kontaminoituneen jäähdytysnesteen imu takaisin turbiiniin ja sen letkuun.

Tämä takaisinimupysäytin on asennettu jäähdytysnesteen syöttöjärjestelmään.

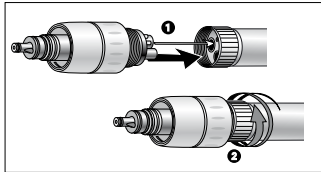
Jos jäähdytysnestekanava on tukossa tai viallinen, käänny valtuutetun W&H-huoltopisteen puoleen (ks. s. 33).



**Jäähdytysnestekanavia ei saa puhdistaa terävillä esineillä!**

**(Tiiviste-elementit vaurioituvat, eikä takaisinimupysäytin toimi!)**

## 4. Käyttöönotto – Roto Quick -liittimen liittäminen

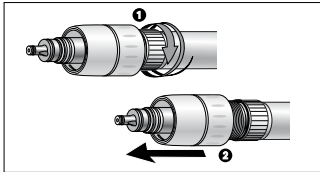


- ➊ Aseta Roto Quick -liitin turbiiniletkuun.
- ➋ Kiristä turbiiniletkun kupumutteri kunnolla kääntämällä sitä käsin oikealle, jotta liitos on tiivis.



Tällä asennuksella luodaan liitokset käyttöilmalle, jäähdytysilmalle, vedelle ja pakoilmalle (vain RM:ssä).

## Käyttöönotto – Roto Quick -liittimen poistaminen



- 1 Ruuvaa turbiiniletkun kupumutteri irti käsin vasemmalle kiertäen.
- 2 Vedä Roto Quick -liitin varovasti pois turbiiniletkusta.

### Tarkista Roto Quick -liittimen tiiviys

- > Tarkasta Roto Quick -liittimen ja turbiiniletkun välinen tiiviys.
- > Sulje Roto Quick -liittimen kärjessä oleva vedentuloaukko kumi- tai nahkakappaleella.
- > Kytke ruiskutusvesi päälle.  
10 sekunnin eston jälkeen Roto Quick -liittimen ja turbiiniletkun välistä tai spraysäätimistä ei saa tulla vettä.
- > Jos toteat toimintahäiriöitä (esim. tärinää, epätavallista melua tai vuotoa) **pysäytä Roto Quick -liitin heti ja käännä valtuutetun W&H-huoltopisteen puoleen (ks. s. 33).**

## Käyttöönotto – Ilmakäyttöisten instrumenttien vaihto

---

- > Noudata kunkin käyttöohjeen ohjeita.
- > Aseta ainoastaan ilmakäyttöiset instrumentit Roto Quick -liitännällä Roto Quick -liittimeen. Muita ilmakäyttöisiä instrumentteja käytettäessä vastuu on ainoastaan käyttäjällä. Valmistaja ei vastaa vahingoista.

## Käyttöönotto – Ilmakäyttöisten instrumenttien vaihto

---



Älä kiinnitä tai irrota ilmakäyttöistä instrumenttia, kun moottori käy!

- > Aseta ilmakäyttöinen instrumentti Roto Quick -liittimeen niin, että kuulet sen loksahdavan paikoilleen.
- > Tarkista ilmakäyttöisen instrumentin kiinnityksen pitävyys vetämällä Roto Quick -liitintä akselin suuntaan.
- > Vedä Roto Quick -liittimen suojus pois.
- > Irrota ilmakäyttöinen instrumentti vetämällä akselin suuntaan.



## **Ruiskutusveden säätö**

Roto Quick -liittimet RQ-14 ja RQ-34: Säätö suoraan spraysäätörengasta tai hammashoitokoneen säädettävistä venttiileistä. Roto Quick -liittimiä RQ-03, RQ-04 ja RQ-24 voi säätää vain hammashoitokoneesta.

**Mahdollisimman pieni sprayvirtaus:**

Spraysäätörengaan viivamerkintä ja suojuksen piste ovat kohdakkain.

**Mahdollisimman suuri sprayvirtaus:**

Käännä spraysäätörengasta oikealle tai vasemmalle.

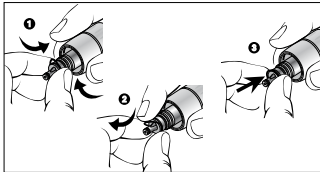


Tällä spraysäätörengalla veden virtausta voi vain muunnella, mutta ei katkaista täysin.

## Koekäyttö

- > Aseta Roto Quick -liitin turbiiniletkuun.
- > Aseta ilmakäyttöinen instrumentti Roto Quick -liittimeen niin, että kuulet sen loksahdavan paikoilleen.
- > Käynnistä ilmakäyttöinen instrumentti.
- > Jos toteat toimintahäiriöitä (esim. tärinää, epätavallista melua tai vuotoa) **pysäytä Roto Quick -liitin heti ja käänny** valtuutetun W&H-huoltopisteen puoleen (ks. s. 33).

## Käyttöönotto – O-renkaiden vaihto





Korvaa vaurioitunut tai vuotava O-rengas heti.  
Älä käytä mitään terävää työkalua!

- 1 Paina O-rengasta peukalolla ja etusormella kokoon, siten että muodostuu silmukka.
- 2 Vedä o-renkaiden pois.
- 3 Työnnä uusi O-rengas jälleen paikalleen.

## 5. Hygienia ja välinehuolto

---

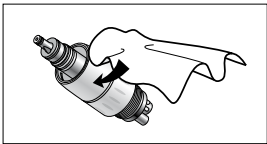
 > Noudata kansallisia direktiivejä, normeja ja määräyksiä puhdistuksessa, desinfioidussa ja steriloidussa.

 > Käytä suojavaatteita.  
> Irrota Roto Quick -liitin turbiiniletkusta.

> Puhdista ja desinfioi Roto Quick -liitin **välittömästi jokaisen käsittelyn jälkeen.**

> Roto Quick -liitin voidaan steriloida.

> Ennen sterilointia liitin on puhdistettava käsin sisältä ja ulkoa.

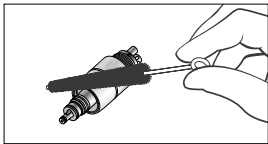


### **Esidesinfiointi**

> Esipuhdistus desinfiointipyyhkeellä, jos osat ovat hyvin likaisia.



Käytä vain desinfiointiaineita, joilla ei ole proteiinia sitovaa vaikutusta.

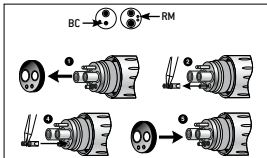


### Manuaalinen sisäinen sekä ulkoinen puhdistus

- 1 Huuhtele ja puhdista harjaamalla demineralisoidulla vedellä (< 38 °C)
- 2 Poista mahdolliset nestejäämät (imevällä kankaalla, puhalla kuivaksi paineilmalla).

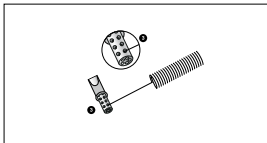


Älä laita Roto Quick -liittimen desinfiointiliuokseen tai ultraäänikylpyyn!



## Vesisuodattimen vaihto (BC/RM)

- 1 Irrota tiiviste.
- 2 Vedä vesisuodatin pois pinsettien avulla.
- 3 Vesisuodattimen puhdistus (ks. s. 24).
- 4 Aseta vesisuodatin paikoilleen.
- 5 Työnnä tiiviste paikoilleen.



## Vesisuodattimen puhdistus (BC/RM)

- 1 Puhdista vesisuodattimen aukot likakertymistä suuttimen puhdistustyökalulla.

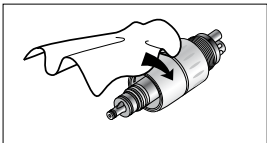


Vesisuodatin voidaan puhdistaa ultraäänikylvyssä.



> Toista hygienia- ja välinehuoltoprosessi.





### **Manuaalinen desinfiointi**



W&H suosittelee pyyhintädesinfiointia.

- > Käytä vain kloorittomia, yleisesti tunnettujen ja tunnustettujen valmistajien sertifioimia desinfiointiaineita.
- > Ota huomioon valmistajan ohjeet desinfiointiaineiden käytöstä.

### **Järjestyksessä säilyttäminen**

Roto Quick -liitin ruuvataan tavallisesti ilmakäyttöisen instrumentin (turbiiniin, ilmamoottorin, scalerin) ja turbiiniletkun väliin ja sitä säilytetään turbiiniletkussa.

## Sterilointi ja säilytys



W&H suosittelee sterilointia EN 13060 mukaisesti, luokka B

- > Noudata laitteen valmistajan antamia ohjeita.
- > Puhdista ja desinfioi ennen sterilointia.
- > Pakkaa Roto Quick -liitin EN 868-5 mukaiseen steriilituotepakkaukseen.
- > Varmista, että poistat vain kuivia ja steriileitä esineitä.
- > Säilytä steriilituote kuivassa sekä pölyltä suojatussa paikassa.

## Hyväksytyt sterilointimenetelmät



Noudata kansallisia direktiivejä, normeja ja määräyksiä.

> Vesihöyrysterilointi luokka B, EN 13060 -direktiivin mukaisilla autoklaaveilla.  
Sterilointiaika vähintään 3 minuuttia 134 °C:ssa.

tai

> Vesihöyrysterilointi luokka S, EN 13060 -direktiivin mukaisilla autoklaaveilla.  
Tarvitaan sterilointilaitteen valmistajan erillinen hyväksyntä Roto Quick -liittimet sterilointiin.  
Sterilointiaika vähintään 3 minuuttia 134 °C:ssa.

## 6. W&H-lisävarusteet

---



Käytä vain alkuperäisiä W&H oheistarvikkeita ja varaosia!

Hankintaliike: W&H-piste

10400300	Roto Quick -liitin RQ-03, takaiskuventtiili, Borden 2/3-hole-liitäntä
10400400	Roto Quick -liitin RQ-04, takaiskuventtiili, Ritter-Midwest 4-hole -liitäntä
10401400	Roto Quick -liitin RQ-14, takaiskuventtiili, säädettävä spray, Ritter-Midwest 4-hole -liitäntä
10402400	Roto Quick -liitin RQ-24, takaiskuventtiili, standardi 4-hole-liitin ja kaksi sähköliitäntää
10403400	Roto Quick -liitin RQ-34, takaiskuventtiili, säädettävä spray, standardi 4-hole-liitin ja kaksi sähköliitäntää
02060100	O-rengas, suuri
02060200	O-rengas, pieni

## 7. Tekniset tiedot

---

Letkutyyppi:	ISO 9168 tyyppi 1 ISO 9168 tyyppi 3
Suosittelun jännitealue:	3,2 ± 0,1 V AC/DC

### **Fyysiset ominaisuudet**

Varastointilämpötila:	-40 °C – +70 °C
Ilmankosteus varastoinnissa:	8 % – 80 % (suhteellinen), ei-kondensoituva
Käyttölämpötila:	+10 °C – +35 °C
Ilmankosteus käytössä:	15 % – 80 % (suhteellinen), ei-kondensoituva

## 8. Kierrätys ja hävittäminen

---

### Kierrätys

W&H:lle ympäristön hyvinvointi on erityisen tärkeää.

Roto Quick -liitin sekä pakkaus on valmistettu mahdollisimman ympäristöystävällisesti.



### Roto Quick -liittimen hävitys

Noudata kansallisia lakeja, direktiivejä, normeja ja määräyksiä sähkölaitteiden hävittämisestä.

Varmista, ettei liitin ole hävitettäessä kontaminoitunut.

## **Myyntipakkauksen hävitys**

Pakkausmateriaalit on valittu ympäristön sietokyky sekä hävitystekniset näkökulmat huomioon ottaen ja siksi ne voidaan kierrättää. Toimita pakkausmateriaalit keräykseen ja kierrätykseen. Näin varmistat, että raaka-aineet käytetään uudestaan ja siksi vältetään jätettä.

# Takuuehdot

Tämän W&H tuotteen ovat mitä suurinta huolellisuutta noudattaen valmistaneet hyvinkoulutetut ammatti-ihmiset Monipuoliset testit ja valvontatoimenpiteet takaavat moitteettoman toiminnan. On otettava huomioon, että takuuvaatimukset ovat voimassa vain, kun noudatetaan tämän käyttöohjeen kaikkia ohjeita.

**W&H on valmistajana vastuussa ostopäivästä lukien materiaali- tai valmistusvioista takuuaian, joka on 24 kuukautta.**

Epäasiallisesta käytöstä johtuvista vioista tai korjauksista, jonka on tehnyt kolmas osapuoli, jota W&H ei ole valtuuttanut, emme vastaa!

Korvausvaatimukset on esitettävä – ostotodistuksen kanssa – toimittajalle tai valtuutettuun W&H-huoltopisteeseen. Korvauksen maksaminen ei pidennä takuu- tai mahdollista korvausvelvollisuusaikaa.

**24** kuukauden takuu aika



## Valtuutetut W&H-huoltopisteet

---

Vieraile W&H:n internetsivuilla osoitteessa <http://wh.com>

Valikkokohdasta "Service" (Huolto) löydät lähimmän valtuutetun W&H-pisteesi.

Jos pääsyä Internetiin ei ole, ota yhteys seuraaviin

**W&H NORDIC AB, Tillverkarvägen 6, Box 7037, 187 11 Täby**

**p + 46 8 4458830, f + 46 8 4458833, E-Mail: [service@whnordic.se](mailto:service@whnordic.se)**

## **Valmistaja**

**W&H Dentalwerk Bürmoos GmbH**

**Ignaz-Glaser-Straße 53, 5111 Bürmoos, Austria**

**t + 43 6274 6236-0, f + 43 6274 6236-55**

**office@wh.com    wh.com**

**Form-Nr. 50610 AFI**

**Rev. 007 / 03.10.2014**

**Oikeudet muutoksiin pidätetään**