

Käyttöohje



CE
0297

PEOPLE HAVE PRIORITY



syneq FUSION

Valollinen Profin®-nostokulmakappale

WG-67 LT

Profin®-nostokulmakappale ilman valoa

WG-67 A

Sisällys

W&H-symbolit	3 – 4
1. Johdanto	5 – 7
2. Turvallisuusohjeet	8 – 9
3. Tuotekuvaus	10
4. Käyttöönotto	11 – 14
Kiinnitys/irrotus, viilojen/kärkien vaihto, koekäyttö	
5. Hygienia ja välinehuolto	15 – 24
Yleistietoja, esidesinfiointi, käsin tehtävä puhdistus, käsin tehtävä desinfiointi	
Koneellinen puhdistus ja desinfiointi, voitelu, sterilointi	
6. W&H-lisävarusteet	25
7. Tekniset tiedot	26 – 28
8. Kierrätys ja hävittäminen	29
Takuuehdot	30
Valtuutetut W&H-huoltopisteet	31

W&H-symbolit

Symbolit käyttöohjeessa



VAROITUS!

[loukkaantumisvaara]



HUOMIO!


[vaurioitumisvaara]



Yleisiä ohjeita; ei vaaraa
henkilöille tai esineille





Älä hävitä talousjätteen
joukossa


 **UL** merkintä Kanadassa ja
Yhdysvalloissa hyväksytyille
komponenteille


W&H-symbolit

Symbolit instrumentissa

 CE 0297
0297 valmistajalta

 Lämpödesinfiointavissa

 Steriloitavissa mainittuun
lämpötilaan saakka

 Valmistuspäivämäärä



Data Matrix Code
(matriisikoodi)
tuotetunnistukseen
esim. hygienia-/
välinehuoltoprosessissa

REF Tilausnumero

SN Sarjanumero

rpm rpm = min-1
(Kierrosta minuutissa)

1. Johdanto

W&H:n laatupolitiikassa kiinnitämme erityisen huomion asiakkaitten tyytyväisyyteen. Tämä W&H:n tuote on kehitetty, valmistettu ja tarkastettu voimassa olevien laillisten säädösten ja määräysten mukaisesti.

Oman ja potilaiden turvallisuuden tähden

Lue käyttöohje ennen ensikäyttöä. Käyttöoppaan tarkoitus on esitellä tuotteen käyttöominaisuudet sekä opastaa tuotteen taloudelliseen ja turvalliseen käsittelyyn ja varmistaa häiriötön käyttö.

Käyttötarkoitus

Hammaslääketieteellinen nostokulmakappale on tarkoitettu seuraavaan käyttöön:

reikä- ja kruunuvalmistelujen viimeistely ja korjaus, valutäytteiden täryttäminen, interdentaalisen alueen viimeistely ja kiillotus sekä kiilteen poisto hampaiden välistä.

Tarkoituksen vastainen käyttö saattaa vahingoittaa kulmakappaletta ja aiheuttaa siten riskejä ja vaaratilanteita potilaalle, käyttäjälle tai muille henkilöille.

Käyttäjän pätevyys

Olemme kehittäneet ja suunnitelleet kulmakappaleen erityisesti seuraavien tarpeita ja taitoja silmällä pitäen »hammaslääkärit, hammashygienistit, hammaslääketieteelliset asiantuntijat (ennalta ehkäisevä työ) ja hammaslääketieteelliset asiantuntija-assistentit».



EU-direktiivin mukainen tuotanto

Tämä kulmakappale on lääketieteellinen tuote EU-direktiivin 93/42/ETY mukaan.



Valmistajan vastuu

Valmistaja voi pitää itseään vastuullisena kulmakappaleen turvallisuuden, luotettavuuden ja toiminnan vaikutuksista vain, jos seuraavia ohjeita noudatetaan:

- > Kulmakappaletta on käytettävä tämän käyttöohjeen mukaisesti.
- > Kulmakappaleessa ei ole mitään käyttäjän itsensä korjattavissa olevia osia. Ainoastaan valtuutetut W&H-huoltopisteet (ks. s. 31) saavat suorittaa asennus-, muutos- ja korjaustöitä.

Asiantunteva käyttö

Kulmakappale on tarkoitettu vain ammattikäyttöön hammaslääketieteen voimassaolevien työsuojelumääräysten ja varotoimenpiteiden sekä tämän käyttöohjeen mukaisesti. Kulmakappaleen saa valmistella ja sitä saa huoltaa ainoastaan valmistajan suositusten sekä infektioita ehkäisevien menettelytapojen mukaisesti. Näin voidaan varmistaa potilaan turvallisuus sekä hyvinvointi. Epäasiallinen käyttö, esim. puutteellinen hygienia ja hoito, annettujen ohjeiden huomiotta jättäminen, tai sellaisten lisä- ja varaosien käyttö, jotka eivät ole W&H:n hyväksymiä, vapauttaa meidät kaikista takuovelvoitteista tai muista vaatimuksista.

Huolto

Jos toimintahäiriöitä ilmenee, kääntykää välittömästi valtuutetun W&H-huoltopisteen (ks. s. 31) puoleen. Korjaus- ja huoltotöitä saavat suorittaa vain valtuutetut W&H-huoltopisteet.

2. Turvallisuusohjeita



- > Huolehdi kunnollisista käyttöolosuhteista ja toimivasta jäähdytysnestevirrasta.
- > Varmista, että käytössä on aina riittävä määrä soveltuvaa jäähdytysainetta ja huolehdi asianmukaisesta imulaitteesta. Jäähdytysaineen syötön puuttuessa kulmakappale on välittömästi poistettava käytöstä.
- > Käytä kulmakappaleen jäähdytysilmana ainoastaan ilmaa joka on tuotettu hammasalan kompressorilla, joka on suodatettu, öljytön ja jäähdytetty.
- > Tarkasta ennen jokaista käyttöä, ettei kulmakappale ole vioittunut eikä siinä ole irtoavia osia (esim. painonappi).
- > Älä käytä vaurioitunutta kulmakappaletta.
- > Suorita ennen jokaista käyttöä koekäyttö.
- > Huuhtelee hammaslääketieteellinen yksikkö kerran päivässä.



- > Valollisen kulmakappaleen käyttö on sallittua vain niissä hoitokoneissa, jotka vastaavat normeja IEC 60601-1 (EN 60601-1) ja IEC 60601-1-2 (EN 60601-1-2).

Käytetyn verkko-osan on täytettävä seuraavat vaatimukset, jotka järjestelmän asentajan on taattava:

- > Järjestelmän asentajan on taattava vuotovirtojen yhteensopivuus käyttöosan kanssa.
- > Toisiopiirien jännitteellisten piirien on oltava maadoittamattomia.
- > Toisiovirtapiirien on oltava suojattuja oikosuluilta sekä ylikuormituksilta.

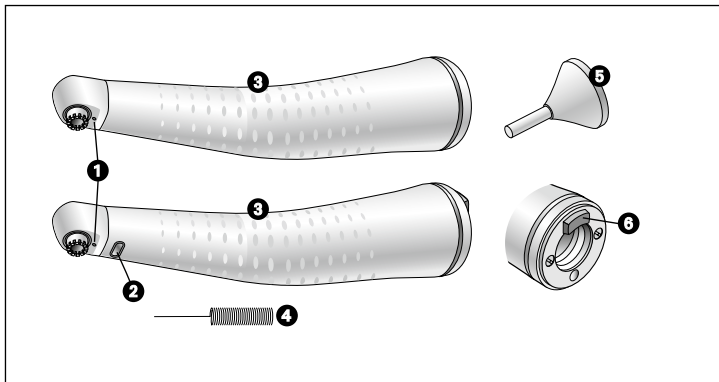
Ensikäyttöä edeltävä hygienia ja välinehuolto

Kulmakappale on tehtaalta tullessaan puhdas ja saumatussa PE-muovikelmussa. Suorita voitelu ennen ensikäyttöä.

Steriloi kulmakappale, puristuspultti ja suuttimen puhdistustyökalu.

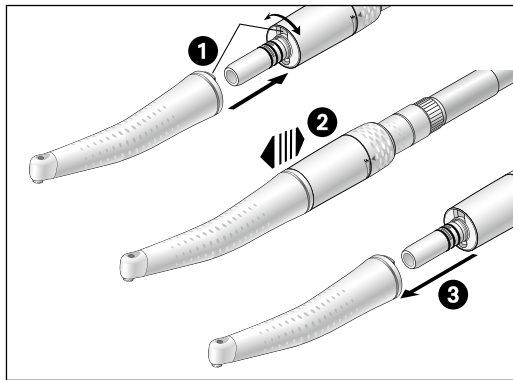
- > Voitelu sivu 21
- > Sterilointi sivu 23

3. Tuotekuvaus



- ❶ Ruiskusuuttimet
- ❷ Homogeeninen lasisauva (WG-67 LT)
- ❸ Otepinta
- ❹ Suuttimen puhdistustyökalu
- ❺ Puristuspuitti
- ❻ Ohjaussalpa

4. Käyttöönotto – kiinnitys/irrotus



Älä kiinnitä tai irrota,
kun moottori käy!

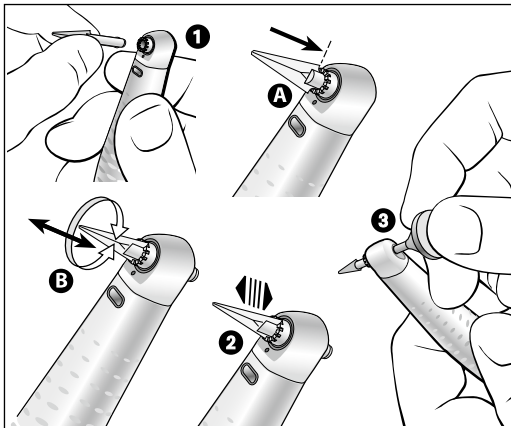
- 1 Kiinnitä kulmakappale moottoriin niin, että se loksahtaa paikoilleen.
- 2 WG-67 LT: Liitä kulmakappale moottoriin ja käännä sitä, kunnes kuulet sen loksahdavan paikoilleen.
- 3 Tarkasta, että kiinnitys pitää.
- 4 Irrota kulmakappale vetämällä sitä akselin suuntaan.



Viilat/kärjet

Suoritettu käyttö johtaa nostoliikkeeseen.

- > Käytä ainoastaan moitteettomassa kunnossa olevia viiloja/kärkiä. Noudata valmistajan antamia tietoja.
- > Kiinnitä viila/kärki ainoastaan pysäytettyyn kulmakappaleeseen.
- > Älä koskaan tartu pyörivään tai juuri pysähtymässä olevaan viilaan/kärkeen.



Viilojen/kärkien vaihto

- 1** Aseta viila/kärki kulmakappaleen päähän, kunnes kuulet sen lokahtavan paikoilleen.
 - > Viilaa/kärkeä voidaan kääntää vapaasti (360°), ja se voidaan kiinnittää 12 asentoon (30° askelmissa) [A].
 - > Paina viila/kärki valittuun asentoon vasteeseen saakka [B].
- 2** Tarkista kiinnityksen pitävyys vetämällä akselin suuntaan.
- 3** Poista viila/kärki ja puristuspultti.

Koekäyttö



Älä pidä kulmakappaletta silmien korkeudella!

- > Aseta villa/kärki paikoilleen.
- > Käynnistä kulmakappale.
- > Jos toteat toimintahäiriöitä (esim. tärinää, epätavallista melua, kuumenemista, jäähdytysnesteen virtaushäiriöitä tai vuotoa), **pysäytä kulmakappale** heti ja käänny valtuutetun W&H-huoltopisteen puoleen [ks. s. 31].

5. Hygienia ja välinehuolto



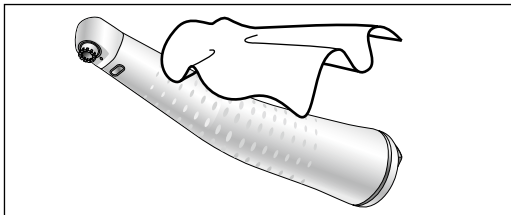
- Noudata kansallisia direktiivejä, normeja ja määräyksiä puhdistuksessa, desinfioidussa ja steriloidussa.
- > Kulmakappale voidaan käsitellä käsin tai koneellisesti.



- > Käytä suojavaatteita.
- > Irrota kulmakappale moottorista.
- > Poista viila/kärki.

- > Puhdista ja desinfioi purettu kulmakappale **heti jokaisen toimenpiteen jälkeen**. Näin sen sisään mahdollisesti valunut neste (veri, sylki jne.) huuhtoutuu pois ja sisäosat eivät juutu paikoilleen.

- > Steriloi kulmakappale käsin tehdyn tai koneellisen puhdistuksen, desinfioidin sekä voitelun jälkeen.
- > Steriloi suuttimen puhdistustyökalu käsin tehdyn puhdistuksen ja desinfioidin jälkeen.

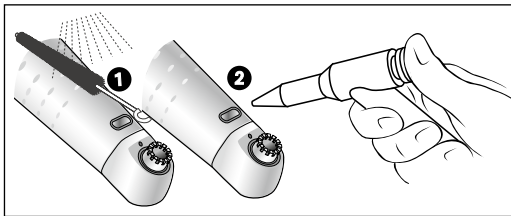


Esidesinfiointi

- > Esipuhdistus desinfiointipyyhkeellä, jos osat ovat hyvin likaisia.



Käytä vain desinfiointiaineita, joilla ei ole proteiinia sitovaa vaikutusta.

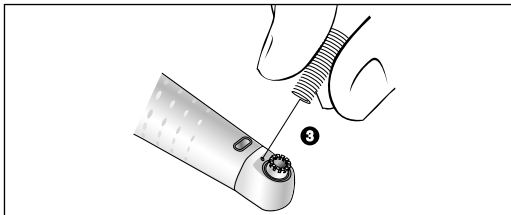


Käsin tehtävä sisäinen sekä ulkoinen puhdistus

- 1 Huuhtele ja puhdista harjaamalla demineralisoidulla vedellä (< 38 °C).
- 2 Poista mahdolliset nestejäämät (imevällä kankaalla, puhalla kuivaksi paineilmalla).




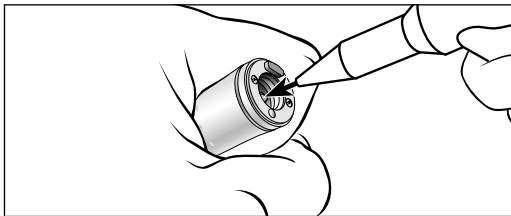
Kulmakappaletta ei saa upottaa desinfiointiliuokseen tai ultraäänikylpyyn!



Spraysuuttimien puhdistus


- ③ Poista likakertymät varovaisesti spraysuuttimesta käyttäen puhdistustyökalua.

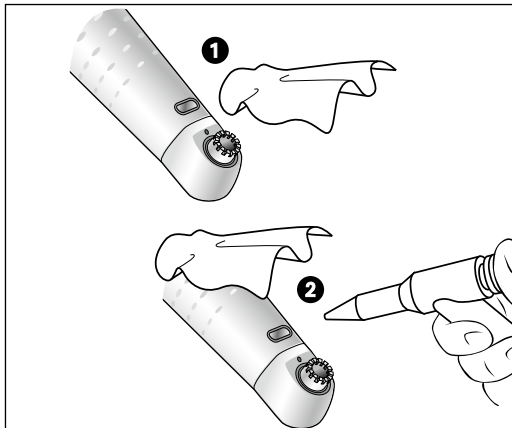
 Puhdista ja desinfioi suuttimen puhdistustyökalu ultraäänikylvyssä/desinfiointikylvyssä.



Jäähdytysnestekanavan puhdistus

- > Puhalla ilmaruiskulla jäähdytysnesteputkeen.

 Jos spraysuuttimet tai jäähdytysnesteputket ovat tukossa, käänny valtuutetun W&H-huoltopisteen puoleen (ks. s. 31).



Valoaukon puhdistaminen

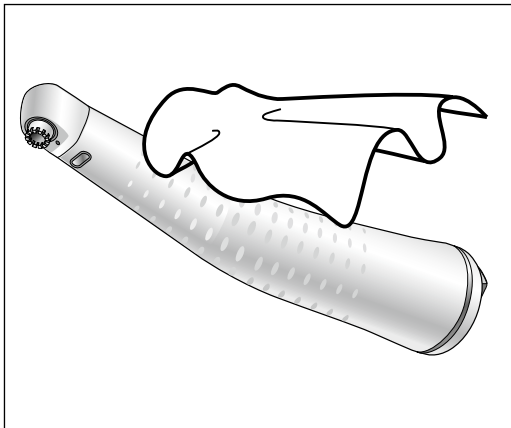


Valoaukon naarmuuntumista on ehdottomasti vältettävä!


- 1** Pese valoaukko puhdistusnesteellä ja pehmeällä liinalla.
- 2** Kuivaa valoaukko ilmapistoolilla tai varovaisesti pehmeällä liinalla.



Suorita jokaisen puhdistuksen jälkeen silmämääräinen tarkistus. Kulmakappaletta, jonka valoaukko on vahingoittunut, ei saa ottaa käyttöön. Ota yhteys valtuutettuun W&H-huoltopisteeseen (ks. s. 31).



Käsin tehtävä desinfiointi

 W&H suosittelee desinfiointipyyhkeiden käyttöä.

- > Käytä vain kloorittomia, yleisesti tunnettujen ja tunnustettujen valmistajien sertifioimia desinfiointiaineita.
- > Ota huomioon valmistajan ohjeet desinfiointiaineiden käytöstä.



Käsin tehdyn puhdistuksen, desinfioinnin ja voitelun jälkeen tarvitaan lämpödesinfiointi (pakkaamattomana) tai sterilointi (pakattuna) höyrysterilointilaitteessa luokka B tai S (EN 13060 mukaan).

Koneellinen sisäinen sekä ulkoinen puhdistus ja desinfiointi



Kulmakappale voidaan puhdistaa ja desinfioida lämpödesinfektorissa.



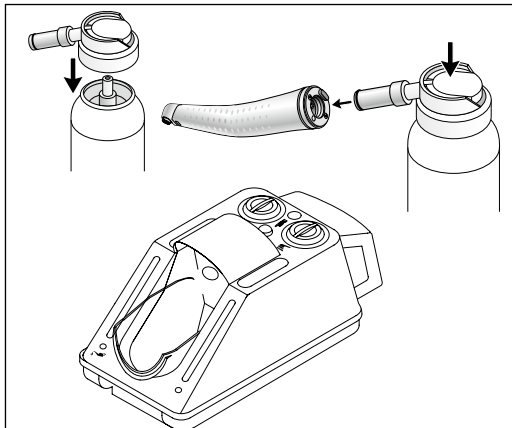
W&H suosittelee käsittelyä lämpödesinfektorilla.

> Noudata valmistajan ohjeita laitteille, puhdistus- ja huuhteluaineille.



> Varmista, että kulmakappale on lämpödesinfiointin jälkeen täysin kuiva sisäisesti sekä ulkoisesti.
Poista mahdolliset nestejäämät paineilmalla.

> Voitele kuiva kulmakappale välittömästi lämpödesinfektorikäsittelyn jälkeen.

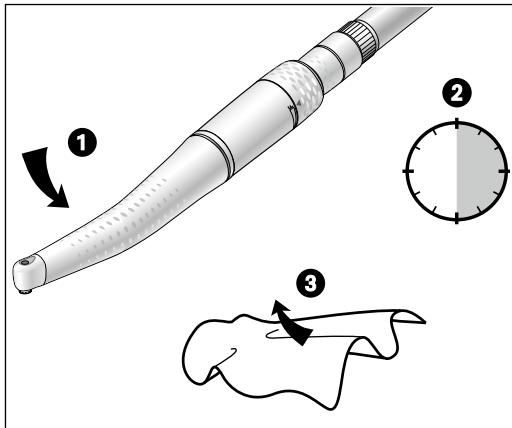


Päivittäinen voitelu

- ❶ **Vain W&H Service Oil F1, MD-400:lla**
 - > Noudata sprayöljypullon käyttöohjeen ohjeita.
- ❷ **Vain W&H Assistina:lla**
 - > Katso Assistinan käyttöohjeesta.

Suosittelavat voiteluvälit

- > Välttämättä aina sisäisen puhdistuksen jälkeen
 - > Ennen jokaista sterilointia
- tai
- > 30 minuutin käytön jälkeen tai vähintään 1 kerran päivässä



Koekäyttö voitelun jälkeen

- 1 Suuntaa kulmakappaleen pää alas.
- 2 Käynnistä kulmakappale 30 sekunniksi ja poista sitten ylimääräinen öljy.
 - > Toista hygienia- ja välinehuoltoprosessi kokonaan uudelleen, jos öljyssä esiintyy epäpuhtauksia.
- 3 Pyyhi kulmakappale harsokankaalla tai pehmeällä kankaalla.

Sterilointi ja säilytys



W&H suosittelee sterilointia EN 13060 mukaisesti, luokka B

- > Noudata laitteen valmistajan antamia ohjeita.
- > Steriloi vain puhdistettuja, desinfioituja ja voideltuja käsi- tai kulmakappaleita.
- > Pakkaa kulmakappale lisätarvikkeineen EN 868-5 mukaiseen steriilituotepakkaukseen.
- > Varmista, että poistat vain kuivia ja steriileitä esineitä.
- > Säilytä steriilituote kuivassa sekä pölyltä suojatussa paikassa.



ISO 7785-2 / ISO 14457 -normissa määritetään vähintään 250 sterilointijakson kestävyys.
W&H:n kulmakappaleen kohdalla suosittelemme säännöllistä huoltoa 1000 sterilointikerran tai yhden vuoden jälkeen.

Hyväksytyt sterilointimenetelmät



Noudata kansallisia direktiivejä, normeja ja määräyksiä.

- > Vesihöyrysterilointi luokka B, EN 13060-direktiivin mukaisilla autoklaaveilla.
Sterilointiaika vähintään 3 minuuttia 134 °C:ssa

tai

- > Vesihöyrysterilointi luokka S, EN 13060 -direktiivin mukaisilla autoklaaveilla.
Kulmakappaleiden sterilointiin tarvitaan erillinen lupa sterilointilaitteen valmistajalta.
Sterilointiaika vähintään 3 minuuttia 134 °C:ssa

6. W&H-lisävarusteet

Käytä vain alkuperäisiä W&H oheistarvikkeita ja varaosia!

Hankintaliike: W&H-piste

301	W&H Assistina
10940021	W&H Service Oil F1, MD-400 (6 pcs)
01603400	Puristuspultti
02015101	Suuttimen puhdistustyökalu
02038200	Suutin adapterille

7. Tekniset tiedot

	WG-67 LT / WG-67 A
Välityssuhde	2 : 1
Värikoodit	1 vihreä rengas
Moottorinpuoleinen liitos normin perusteella	ISO 3964
Suosittelut viilat/kärjet	DENTATUS LDT ja LTA *
Enimmäiskokonaispituus	on ilmoitettu toimitettujen viilojen/kärkien kanssa
Kiristys	lukittuu paikoilleen *
Moottorin enimmäiskierros-luku (min ⁻¹)	20 000
Jäähdytysnestemäärä ISO 7785-2 normin mukaan (ml/min)	> 50
Säätöalue, vesi (suos. vedenpaine) ** (bar)	0,5 – 2
Säätöalue, chip-säädely ilma (suos. chip-säädellyn ilman paine) ** (bar)	1,5 – 3
Chip-säädellyn ilman määrä 2 baarin paineessa [NI/min]	> 1,5

* ks. s. 27



* Lyhyempi kiinnityspituus ei ole mahdollinen. Tässä tapauksessa muita viiloja/kärkiä käyttäessään käyttäjän on varmistettava oikeat käyttöolosuhteet niin, ettei hän vaaranna itseään, potilasta tai muita henkilöitä.

** Chip-säädellyn ilman ja veden paine on säädettävä samanaikaisesti
Chip-säädellyn ilman paineen on oltava vedenpainetta korkeampi

Lämpötilatiedot

Kulmakappaleen lämpötila käyttäjäpuolella:	maks. 55 °C
Kulmakappaleen lämpötila potilaan puolella:	maks. 50 °C
Työosan (pyörivän instrumentin) lämpötila:	maks. 41 °C

Fyysiset ominaisuudet

Varastointi- ja kuljetuslämpötila:	-40 °C – +70 °C
Ilmankosteus varastoinnissa ja kuljetuksessa:	8 % – 80 % (suhteellinen), ei kondensoituva
Käyttölämpötila:	+10 °C – +35 °C
Ilmankosteus käytössä:	15 % – 80 % (suhteellinen), ei kondensoituva

8. Kierrätys ja hävittäminen

Kierrätys

W&H:lle ympäristön hyvinvointi on erityisen tärkeää. Kulmakappale sekä pakkaus on valmistettu mahdollisimman ympäristöystävällisesti.



Kulmakappaleen hävittäminen

Noudata kansallisia lakeja, direktiivejä, normeja ja määräyksiä sähkölaitteiden hävittämisestä. Varmista, etteivät osat ole hävitettäessä kontaminoituneet.

Myyntipakkauksen hävitys

Pakkausmateriaalit on valittu ympäristön sietokyky sekä hävitystekniset näkökulmat huomioon ottaen ja siksi ne voidaan kierrättää. Toimita pakkausmateriaalit keräykseen ja kierrätykseen. Näin varmistat, että raaka-aineet käytetään uudestaan ja siksi vältetään jätettä.

Takuuehdot

Tämän W&H-tuotteen ovat mitä suurinta huolellisuutta noudattaen valmistaneet hyvinkoulutetut ammatti-ihmiset. Monipuoliset testit ja valvontatoimenpiteet takaavat moitteettoman toiminnan. On otettava huomioon, että takuuvaatimukset ovat voimassa vain, kun noudatetaan tämän käyttöohjeen kaikkia ohjeita.

W&H on valmistajana vastuussa ostopäivästä lukien materiaali- tai valmistusvioista takuuajan, joka on 24 kuukautta.

Epäasiallisesta käytöstä johtuvista vioista tai korjauksista, jonka on tehnyt kolmas osapuoli, jota W&H ei ole valtuuttanut, emme vastaa!

Korvausvaatimukset on esitettävä – ostotodistuksen kanssa – toimittajalle tai valtuutettuun W&H-huoltopisteeseen. Korvauksen maksaminen ei pidennä takuu- tai mahdollista korvausvelvollisuusaikaa.

24 kuukauden takuu aika

Valtuutetut W&H-huoltopisteet

Vieraile W&H:n internetsivuilla osoitteessa <http://wh.com>

Valikkokohdasta »Service» (Huolto) löydät lähimmän valtuutetun W&H-pisteesi.

Jos pääsyä Internetiin ei ole, ota yhteys seuraaviin

W&H NORDIC AB, Tillverkarvägen 6, Box 7037, 187 11 Täby

t +46 (0)8 / 445 88 30, f +46 (0)8 / 445 88 33, E-Mail: office@whnordic.se

Valmistaja

W&H Dentalwerk Bürmoos GmbH

Ignaz-Glaser-Straße 53, 5111 Bürmoos, Austria

**t + 43 6274 6236-0,
office@wh.com**

**f + 43 6274 6236-55
wh.com**

Form-Nr. 50613 AFI

Rev. 001 / 02.04.2013

Oikeudet muutoksiin pidätetään