

Gebruiksaanwijzing



CE
0297

PEOPLE HAVE PRIORITY



syneq^{FUSION}

Profin® hoekstuk met licht

WG-67 LT

Profin® hoekstuk zonder licht

WG-67 A

Inhoudsopgave

W&H symbolen	3 – 4
1. Inleiding.....	5 – 7
2. Veiligheidsvoorschriften.....	8 – 9
3. Productbeschrijving	10
4. Inbedrijfstelling	11 – 14
Opsteken/afnemen, vijlen/tips vervangen, proefdraaien	
5. Hygiëne en onderhoud	15 – 24
Algemeen, voordesinfectie, handmatige reiniging, handmatige desinfectie, machinale reiniging en desinfectie, olieverzorging, sterilisatie	
6. W&H-toebehoren	25
7. Technische gegevens	26 – 28
8. Recycling en verwijdering.....	29
Garantieverklaring.....	30
Geautoriseerde W&H-servicepartners.....	31

W&H symbolen

Symbolen in de gebruiksaanwijzing



WAARSCHUWING!
(kans op verwondingen)




LET OP!
(kans op materiële schade)



Algemene toelichtingen,
geen gevaar voor mens
of materiaal




**Niet bij het huisvuil
deponeren**


 **UL**^{us} UL-keurmerk voor erkende
componenten voor Canada en
de VS


W&H symbolen

Symbolen op het instrument

 CE 0297
van de producent

 Thermodesinfecteerbaar

 Te steriliseren tot op de
aangeduide temperatuur

 Productiedatum



Data Matrix code voor
productidentificatie,
bijvoorbeeld in het hygiëne-/
onderhoudsproces

REF Bestelnummer

SN Serienummer

rpm rpm = min-1
(omwentelingen per minuut)

1. Inleiding

Klanttevredenheid staat in het kwaliteitsbeleid van W&H op de eerste plaats. Dit W&H-product is in overeenstemming met de geldende wettelijke voorschriften en normen ontwikkeld, geproduceerd en getest.

Voor uw eigen veiligheid en de veiligheid van uw patiënten

Lees vóór het eerste gebruik de gebruiksaanwijzing. Hierin wordt beschreven hoe u uw product moet gebruiken. De gebruiksaanwijzing moet een storingsvrij, zuinig en veilig gebruik garanderen.

Beoogd gebruik

Dit hoekstuk met hefbeweging is bedoeld voor de volgende toepassingen:
afwerken van caviteits-/kroonpreparaties en restauraties, inbrengen van inlays, afwerken en polijsten in interdentaal ruimtes en stripping.

Ieder gebruik in strijd met de gebruiksdoeleinden kan het hoekstuk beschadigen, wat kan leiden tot risico's en gevaren voor patiënten, gebruikers en derden.

Kwalificatie van de gebruiker

Bij het ontwikkelen en ontwerpen van het hoekstuk zijn wij uitgegaan van de doelgroep "tandartsen, mondhygiënisten, tandheekkundigen (profylaxe) en tandheekkundig assistenten".



Productie volgens EU-richtlijn

Het hoekstuk is een medisch product volgens de EU-richtlijn 93/42/EEG.



Verantwoordelijkheid van de producent

De producent beschouwt zich alleen verantwoordelijk voor de veiligheid, de betrouwbaarheid en het goed functioneren van het hoekstuk, indien de onderstaande aanwijzingen worden opgevolgd:

- > Het hoekstuk moet in overeenstemming met deze gebruiksaanwijzing gebruikt worden.
- > Het hoekstuk bevat geen onderdelen die door de gebruiker mogen worden gerepareerd. Montage, veranderingen of reparaties mogen uitsluitend door een geautoriseerde W&H-servicepartner (zie pagina 31) uitgevoerd worden.

Vakkundig gebruik

Het hoekstuk is uitsluitend bestemd voor vakkundig gebruik in de tandheelkunde volgens de geldige wettelijke bepalingen ter bescherming van de werknemer, de geldige voorschriften voor ongevalpreventie en onder inachtneming van deze gebruiksaanwijzing. Het hoekstuk mag alleen geprepareerd en onderhouden worden door personen die onderricht zijn wat betreft desinfectie, eigen veiligheid en de veiligheid van patiënten. Onoordeelkundig gebruik (bijv. door ontoereikende hygiëne en onderhoud), het negeren van onze aanwijzingen of het gebruik van accessoires en onderdelen die niet door W&H vrijgegeven zijn, ontslaat ons van alle aansprakelijkheids- en garantieverplichtingen.

Service

Neem bij functiestoringen direct contact op met een geautoriseerde W&H-servicepartner (zie pagina 31). Reparatie- en onderhoudswerkzaamheden mogen alleen door een geautoriseerde W&H-servicepartner uitgevoerd worden.

2. Veiligheidsvoorschriften



- > Zorg altijd voor de juiste bedrijfsomstandigheden en een goede koelmiddeltoevoer.
- > Zorg altijd voor voldoende en geschikte koelmiddelen en voor een geschikte afzuiging. Stel het hoekstuk bij een uitval van de koelmiddeltoevoer onmiddellijk buiten werking.
- > Gebruik als koellucht voor het hoekstuk uitsluitend door dentaalcompressoren geconditioneerde lucht die gefilterd, olievrij en gekoeld is.
- > Controleer het hoekstuk vóór elk gebruik op beschadiging en loszittende onderdelen (bijvoorbeeld drukknop).
- > Stel het hoekstuk bij beschadiging niet in bedrijf.
- > Voer vóór elke behandeling een functietest uit.
- > Activeer eenmaal per dag de spoelfunctie van het dentale apparaat.



- > Het hoekstuk met licht mag alleen worden gebruikt in combinatie met voedingseenheden die aan de normen IEC 60601-1 (EN 60601-1) en IEC 60601-1-2 (EN 60601-1-2) voldoen.

De gebruikte adapter van de voedingseenheid moet voldoen aan de volgende eisen, die door de systeemsamensteller gegarandeerd moeten worden:

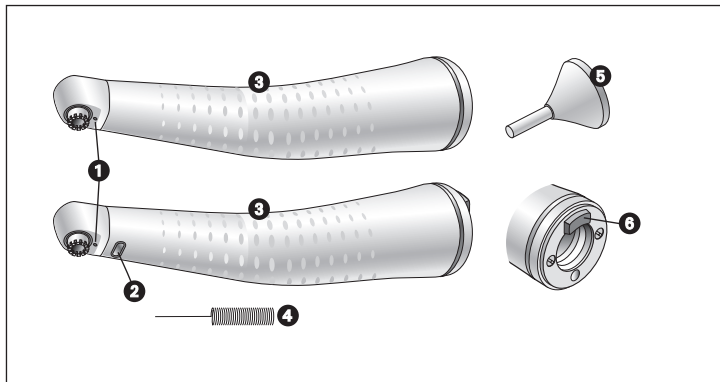
- > De systeemsamensteller moet garanderen dat de lekstromen van het toepassingsdeel intact blijven.
- > De secundaire spanning moet niet geaard zijn.
- > De secundaire stroomkringen moeten tegen kortsluiting en overbelasting beveiligd zijn.

Hygiëne en onderhoud vóór het eerste gebruik

Het hoekstuk wordt gereinigd en verpakt in PE-folie geleverd. Voer vóór het eerste gebruik een olieverzorging uit. Steriliseer het hoekstuk, de uitdrukdoorn en de sproeierreiniger.

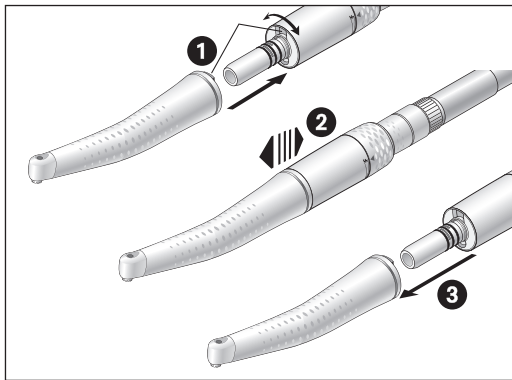
- > Olieverzorging pagina 21
- > Sterilisatie pagina 23

3. Productbeschrijving



- ❶ Spraysproeiers
- ❷ Compacte glasstaaf (WG-67 LT)
- ❸ Gripprofiel
- ❹ Sproeierreiniger
- ❺ Uitdrukdoorn
- ❻ Vastzetpal

4. Inbedrijfstelling – opsteken/afnemen



**Niet tijdens de werking opsteken
of afnemen!**

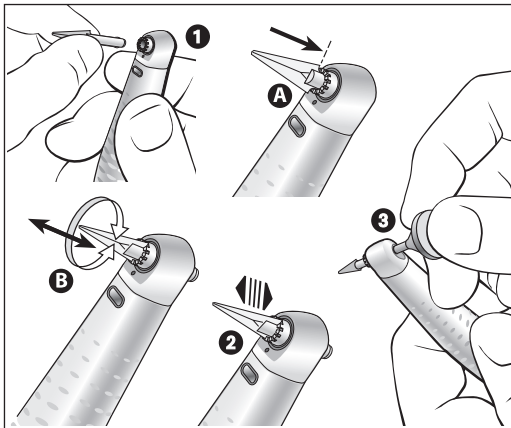
- 1** Steek het hoekstuk op de motor tot het inklikt.
- 2** WG-67 LT: steek het hoekstuk op de motor en draai het tot het hoorbaar inklikt.
- 3** Controleer of het hoekstuk goed op de motor bevestigd is.
- 4** Neem het hoekstuk af door te trekken in axiale richting.



Vijlen/tips

Het gebruikte inzetstuk voert een hefbeweging uit.

- > Gebruik alleen vijlen/tips die in een perfecte staat verkeren. Let op de aanwijzingen van de producent.
- > Breng de vijl/tip alleen aan als het handstuk stilstaat.
- > Grijp nooit in werkende of uitlopende vijlen/tips.



Vijlen/tips vervangen

- 1** Plaats de vijl/tip in de hoekstukkop tot hij hoorbaar inklikt.
 - > De vijl/tip kan vrij gedraaid (360°) en in 12 posities (stappen van 30°) gefixeerd worden [A].
 - > Druk de vijl/tip in de gekozen positie tot aan de aanslag in [B].
- 2** Controleer of de vijl/tip goed vastzit door te trekken in axiale richting.
- 3** Neem de vijl/tip met de uitdrukdoorn uit.

Proefdraaien



Houd het hoekstuk niet op ooghoogte!

- > Breng de vijl/tip aan.
- > Start het hoekstuk.
- > Bij functiestoringen (bijv. trillingen, vreemde geluiden, heet worden, uitval van de koelmiddeltoevoer resp. ondichtheid), **schakel het hoekstuk** onmiddellijk uit en neem contact met een geautoriseerde W&H-servicepartner op (zie pagina 31).

5. Hygiëne en onderhoud



Neem de voor uw land geldende richtlijnen, normen en voorschriften ten aanzien van de reiniging, desinfectie en sterilisatie in acht.

> Het hoekstuk kan handmatig of machinaal gereinigd en gedesinfecteerd worden.



> Draag beschermende kleding.

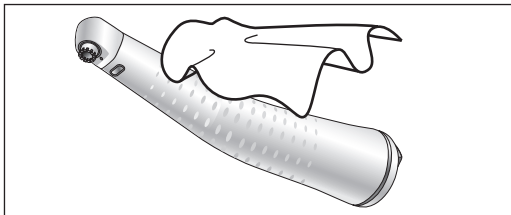
> Neem het hoekstuk van de motor af.

> Neem de vijl/tip uit.

> Reinig en desinfecteer het hoekstuk **onmiddellijk na iedere behandeling** om eventueel binnengedrongen vloeistoffen (bijvoorbeeld bloed, speeksel etc.) uit te spoelen en te voorkomen dat de inwendige onderdelen vast komen te zitten.

> Steriliseer het hoekstuk na afloop van de handmatige of machinale reiniging en desinfectie en olieverzorging.

> Steriliseer de sproeierreiniger na afloop van de handmatige reiniging en desinfectie.

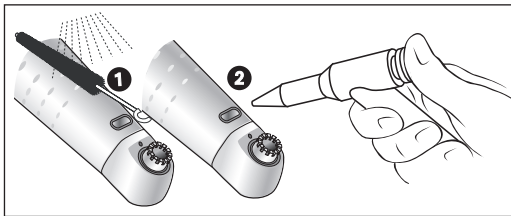


Voordesinfectie

- > Voer bij sterkere verontreiniging een voorreiniging met desinfectiedoekjes uit.



Gebruik uitsluitend desinfectiemiddelen die geen proteïnefixerende werking hebben.

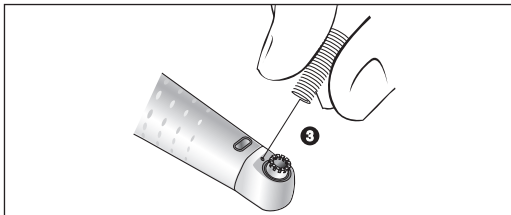


Handmatige reiniging van de binnen- en buitenkant

- 1 Afspoelen en afborstelen met gedemineraliseerd water ($< 38\text{ }^{\circ}\text{C}$).
- 2 Verwijder eventuele vloeistoffresten (absorberend doekje, met perslucht droogblazen).



Leg het hoekstuk niet in de desinfectie-oplossing of het ultrasoonbad!

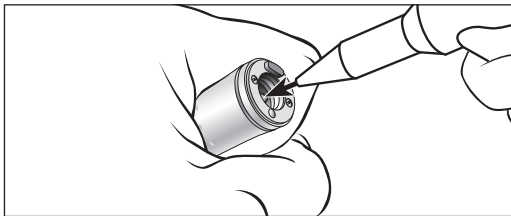


Spraysproeiers reinigen

- ③ Verwijder met de sproeierreiniger voorzichtig vuil en afzettingen van de sproeiers.

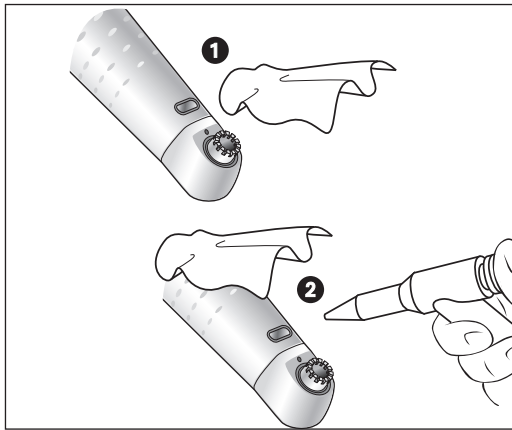


Reinig en desinfecteer de sproeierreiniger in het ultrasoonbad/desinfectiebad.



Koelmiddelkanaal reinigen

- > Blaas het koelmiddelkanaal door met het luchtpistool.
- Hand pointing icon: Neem bij verstopte sproeiers of koelmiddelkanalen contact op met een geautoriseerde W&H-servicepartner (zie pagina 31).



Lichttoog reinigen

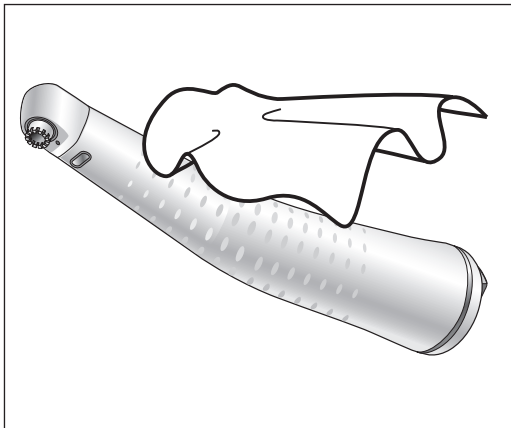


Zorg er absoluut voor dat er geen krassen op het lichttoog ontstaan!

- 1 Was het lichttoog met reinigingsvloeistof en een zachte doek.
- 2 Droog het lichttoog met het luchtpistool of voorzichtig met een zachte doek.



Voer na elke reiniging een visuele controle uit. Als het lichttoog is beschadigd, mag u het hoekstuk niet gebruiken. Neem in dat geval contact op met een geautoriseerde W&H-servicepartner (zie pagina 31).



Handmatige desinfectie



W&H beveelt wisdesinfectie.

- > Gebruik uitsluitend desinfectiemiddelen die door officieel erkende instellingen gecertificeerd zijn en geen chloor bevatten.
- > Let op de aanwijzingen van de producent ten aanzien van het gebruik van het desinfectiemiddel.



Na de handmatige reiniging, desinfectie en olieverzorging is een afsluitende thermische desinfectie (onverpakt) of sterilisatie (verpakt) in een stoomsterilisator uit klasse B of S [conform EN 13060] noodzakelijk.

Machinale reiniging en desinfectie van de binnen- en buitenkant



Het hoekstuk kan in de thermodesinfector gereinigd en gedesinfecteerd worden.



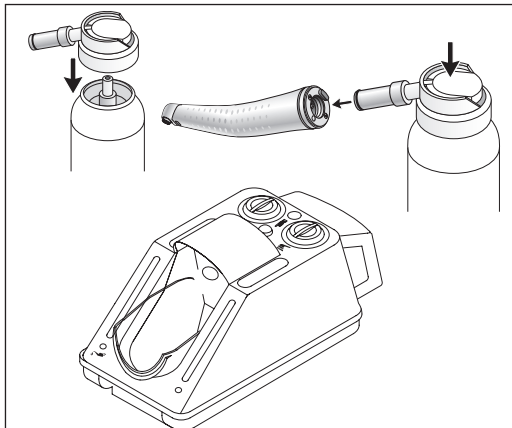
W&H beveelt behandeling in de thermodesinfector aan.

> Let op de aanwijzingen van de producenten van apparatuur, reinigings- en spoelmiddelen.



> Let erop dat het hoekstuk na de thermische desinfectie van binnen en buiten helemaal droog is. Verwijder eventuele vloeistofresten met perslucht.

> Olie het droge hoekstuk onmiddellijk na de thermische desinfectie.

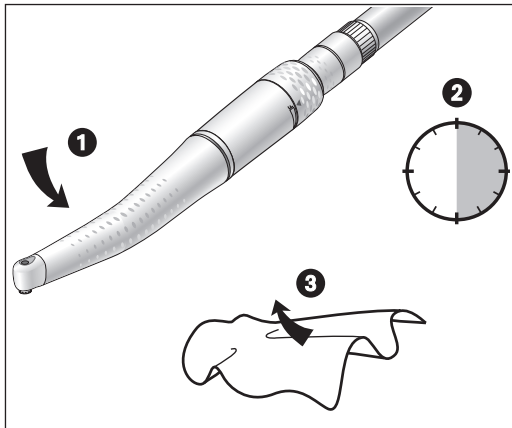


Dagelijkse olieverzorging

- ❶ **Alleen met W&H Service Oil F1, MD-400**
 - > Volg de instructies in de gebruiksaanwijzing van de oliespuitbus op.
- of
- ❷ **Alleen met W&H Assistina**
 - > Zie gebruiksaanwijzing van de Assistina.

Aanbevolen verzorgingscycli

- > Altijd na elke reiniging van de binnenkant
 - > Vóór iedere sterilisatie
- of
- > Na 30 minuten gebruik of minstens 1x per dag



Proefdraaien na de olieverzorging

- 1 Richt het hoekstuk met de kop naar beneden.
- 2 Laat het hoekstuk 30 seconden draaien om overtollige olie te verwijderen.
 - > Herhaal bij het uitreden van vuil het gehele hygiëne- en onderhoudsproces.
- 3 Veeg het hoekstuk af met een tissue of een zachte doek.

Sterilisatie en bewaring



W&H beveelt sterilisatie conform EN 13060, klasse B aan

- > Let op de aanwijzingen van de producent van het apparaat.
- > Reinig, desinfecteer en olie vóór het steriliseren.
- > Verpak het hoekstuk en toebehoren in zakjes voor steriele inhoud conform EN 868-5.
- > Let erop dat u alleen droge steriele medische goederen uitneemt.
- > Bewaar de steriele medische goederen stofvrij en droog.



De norm ISO 7785-2 / ISO 14457 schrijft een houdbaarheid van minimaal 250 sterilisatiecycli voor. Bij het hoekstuk van W&H adviseren wij na 1000 sterilisaties of na één jaar een normale servicebeurt uit te voeren.

Goedgekeurde sterilisatiemethoden



Neem de voor uw land geldende richtlijnen, normen en voorschriften in acht.

- > Stoomsterilisatie klasse B met sterilisatoren conform EN 13060.
Sterilisatietijd minimaal 3 minuten bij 134°C

of

- > Stoomsterilisatie klasse S met sterilisatoren conform EN 13060.
Moet door de producent van de sterilisator uitdrukkelijk zijn
goedgekeurd voor het steriliseren van hoekstukken.
Sterilisatietijd minimaal 3 minuten bij 134°C

6. W&H-toebehoren

Gebruik uitsluitend originele toebehoren en onderdelen van W&H!

Leverancier: W&H-partner

301	W&H Assistina
10940021	W&H Service Oil F1, MD-400 (6 pcs)
01603400	Uitdrukdoorn
02015101	Sproeierreiniger
02038200	Sproeikop voor adapter

7. Technische gegevens

	WG-67 LT / WG-67 A
Overbrengingsverhouding	2 : 1
Kleurmarkering	1 groene ring
Koppeling motorzijde volgens norm	ISO 3964
Aanbevolen vijlen/tips	DENTATUS LDT en LTA *
Max. totale lengte	bepaald door de leverbare vijlen/tips
Inspanning	inklikkend *
Max. motortoerental [min ⁻¹]	20.000
Hoeveelheid spray volgens ISO 7785-2 (ml/min)	> 50
Instelbereik water (aanbevolen waterdruk) ** [bar]	0,5 – 2
Instelbereik chiplucht (aanbevolen chipluchtdruk) ** [bar]	1,5 – 3
Hoeveelheid chiplucht bij 2 bar [NI/min]	> 1,5

* zie pagina 27



* Een kortere inspanlengte is niet mogelijk. In dit geval of bij het gebruik van andere vijlen/tips moet de gebruiker door het kiezen van de juiste bedrijfsomstandigheden ervoor zorgen dat er geen gevaar voor de gebruiker, patiënten of derden bestaat.

**Chipluchtdruk/waterdruk moeten tegelijkertijd ingesteld worden
Chipluchtdruk moet hoger zijn dan waterdruk

Temperaturen

Temperatuur van het hoekstuk aan de zijde van de bediener:	max. 55 °C
Temperatuur van het hoekstuk aan de zijde van de patiënt:	max. 50 °C
Temperatuur van het werkgedeelte (van het roterende instrument):	max. 41 °C

Fysische eigenschappen

Temperatuur bij opslag en transport:	-40 °C tot +70 °C
Luchtvochtigheid bij opslag en transport:	8% tot 80% (relatief), niet-condenserend
Temperatuur bij gebruik:	+10 °C tot +35 °C
Luchtvochtigheid bij gebruik:	15% tot 80% (relatief), niet-condenserend

8. Recycling en verwijdering

Recycling

W&H heeft het milieu hoog in het vaandel staan. Het hoekstuk en de verpakking zijn zo milieuvriendelijk mogelijk vervaardigd.



Verwijdering van het hoekstuk

Neem de voor uw land geldende wetten, richtlijnen, normen en voorschriften ten aanzien van de verwijdering van oude elektrische apparatuur in acht. Zorg ervoor dat de onderdelen bij de verwijdering niet gecontamineerd zijn.

Verwijdering van de verkoopverpakking

De verpakkingsmaterialen zijn geselecteerd op basis van milieuvriendelijkheid en de wijze van verwijdering en kunnen daarom gerecycled worden. Zorg ervoor dat niet meer benodigde verpakkingsmaterialen in het inzamel- en recyclingsysteem terechtkomen. Zo draagt u bij aan de recycling van grondstoffen en het voorkomen van afval.

Garantieverklaring

Dit W&H-product is door hooggekwalificeerde vakmensen met de grootst mogelijke zorgvuldigheid geproduceerd. Vele tests en controles garanderen een perfecte werking. Let op: garantieclaims zijn alleen geldig, indien alle instructies in de bijgevoegde gebruiksaanwijzing opgevolgd worden.

W&H is als producent aansprakelijk voor materiaal- of productiefouten binnen een garantieperiode van 24 maanden vanaf de aankoopdatum.

Wij zijn niet aansprakelijk voor schade die voortvloeit uit ondeskundig gebruik of bij reparaties door derden die hiertoe niet gemachtigd zijn door W&H!

Garantieclaims dienen – vergezeld van de aankoopbon – te worden ingediend bij de leverancier of een geautoriseerde W&H-servicepartner. Door het verlenen van garantie wordt noch de garantie- noch een eventuele garantieperiode verlengd.

24 maanden garantie

Geautoriseerde W&H-servicepartners

Bezoek W&H op internet op <http://wh.com>

In het menu-item "Service" vindt u uw dichtstbijzijnde geautoriseerde W&H-servicepartner.

Als u geen internet hebt, moet u contact opnemen met

W&H Austria GmbH, Ignaz-Glaser-Straße 60, A-5111 Bürmoos

t + 43 6274 6236-239, f + 43 6274 6236-890, E-Mail: service.at@wh.com

Producent

W&H Dentalwerk Bürmoos GmbH

Ignaz-Glaser-Straße 53, 5111 Bürmoos, Austria

**t + 43 6274 6236-0,
office@wh.com**

**f + 43 6274 6236-55
wh.com**

Form-Nr. 50613 ANL

Rev. 001 / 05.04.2013

Onder voorbehoud van wijzigingen