



Инструкция по эксплуатации



**Угловой наконечник Profin® с ходом насадки с оптикой
WG-67 LT**

**Угловой наконечник Profin® с ходом насадки без оптики
WG-67 A**

synea FUSION

Содержание

Символы, используемые компанией W&H	3 – 4
1. Введение	5 – 7
2. Указания по технике безопасности	8 – 9
3. Описание изделия	10
4. Эксплуатация	11 – 14
Установка/снятие, смена ротационного оборудования, проверка работы	
5. Гигиеническая обработка	15 – 24
Общая информация, предварительная дезинфекция, ручная очистка, ручная дезинфекция, механическая очистка и дезинфекция, смазка, стерилизация	
6. Принадлежности компании W&H	25
7. Технические данные	26 – 28
8. Переработка и утилизация	29
Гарантийное обязательство	30
Сервисная служба W&H	31

Символы, используемые фирмой W&H



ПРЕДУПРЕЖДЕНИЕ!
(Риск травмы)



ВНИМАНИЕ!
(Риск причинения
материального ущерба)



Общие пояснения,
отсутствие риска
травм и материального
ущерба




Не выбрасывать
вместе с бытовым
мусором





Знак качества американской
лаборатории по технике безопасности
США Underwriters Laboratories (UL),
которым отмечаются компоненты,
признанные в Канаде и США


Символы, используемые компанией W&H

Символы на устройстве

 CE 0297
От производителя

 Тепловая влажная
дезинфекция

 135°C
Можно стерилизовать до
указанной температуры

 Дата изготовления



Матричный
информационный код для
идентификации изделия,
например, в процессах
гигиенической обработки
или обслуживания

REF Номер по каталогу

SN Серийный номер

rpm rpm = мин-1
(кол-во оборотов в минуту)

1. Введение

Удовлетворение потребностей заказчиков – основная задача производства качественной продукции компании W&H. Данные изделия компании W&H были разработаны, изготовлены и прошли окончательные испытания в соответствии с установленными по закону и действующими нормативными документами, стандартами качества и отраслевыми стандартами.

Для вашей безопасности и безопасности ваших пациентов

Перед первым использованием ознакомьтесь с инструкцией по эксплуатации. Приведенные в ней пояснения обеспечат бесперебойное, экономичное и безопасное использование изделия.

Назначение

Стоматологический угловой наконечник с ходом насадки предназначен для следующих целей: препарирование кариозных полостей и зубов под коронку, удаление пломбировочных материалов, окончательная обработка и полирование поверхности зуба, пломбировочных материалов и протезов.

Неправильное использование углового наконечника может привести к его повреждению и, как следствие, стать причиной опасности для пациентов, пользователя и третьих лиц.

Квалификация пользователя

Угловой наконечник разработан и спроектирован в первую очередь для стоматологов, гигиенистов, зубных врачей (в области профилактики) и ассистентов стоматологов.



Продукция отвечает требованиям директивы Европейского Союза

Угловой наконечник является медицинским изделием, соответствующим директиве 93/42/ЕЭС.



Ответственность производителя

Производитель несет ответственность за безопасность, надежность и работоспособность углового наконечника исключительно при условии соблюдения следующих инструкций:

- > Угловой наконечник используется только в соответствии с настоящей «Инструкцией по эксплуатации».
- > Угловой наконечник не имеет деталей, ремонт которых пользователь может сделать самостоятельно. Любые операции по сборке, модификации и ремонту разрешено выполнять только специалистам, аттестованным компанией W&H (см. стр. 31).

Профессиональное использование

Угловые наконечники предназначены только для специалистов в области стоматологии и должны использоваться по назначению в соответствии с действующими правилами охраны здоровья и техники безопасности на работе, действующими нормами профилактики несчастных случаев, а также в соответствии с настоящей «Инструкцией по эксплуатации».

Подготовку и обслуживание наконечника следует поручать только лицам, обученным методам санитарно-эпидемиологического контроля, в целях обеспечения безопасности и здоровья пациентов. В случае неудовлетворительной эксплуатации (например, плохой гигиенической обработки и обслуживания), несоблюдения настоящей «Инструкции по эксплуатации» или использовании принадлежностей и запасных частей, изготовленных фирмами, не входящими в список рекомендованных компанией W&H, гарантийные обязательства, как прочие претензии, утрачивают свою силу.

Сервисное обслуживание

В случае неисправности наконечника обратитесь в сервисную службу W&H (см. стр. 31). Все работы по ремонту и техническому обслуживанию должны выполняться организациями, аккредитованными компанией W&H.

2. Правила техники безопасности



- > Обеспечивайте надлежащие условия применения и охлаждения.
- > Необходима постоянная подача подходящей охлаждающей жидкости в достаточном объеме и надлежащий отсос. В случае прекращения подачи охлаждающего средства необходимо незамедлительно выключить угловой наконечник.
- > Угловой наконечник следует снабжать только отфильтрованным, не содержащим масла и охлажденным воздухом из стоматологических компрессорных установок.
- > Перед каждым использованием проверяйте угловой наконечник на предмет повреждений и недостаточного закрепления частей (например, кнопок).
- > При наличии повреждений не используйте угловой наконечник.
- > Перед каждым применением выполняйте пробное включение.
- > Ежедневно запускайте функцию промывки стоматологического оборудования.



- > При работе с угловым наконечником с оптикой разрешается использовать только подающие установки, которые соответствуют требованиям норм IEC 60601-1 (EN 60601-1) и IEC 60601-1-2 (EN 60601-1-2).

Блок питания используемой подающей установки должен соответствовать следующим требованиям, которые обеспечиваются конструкцией:

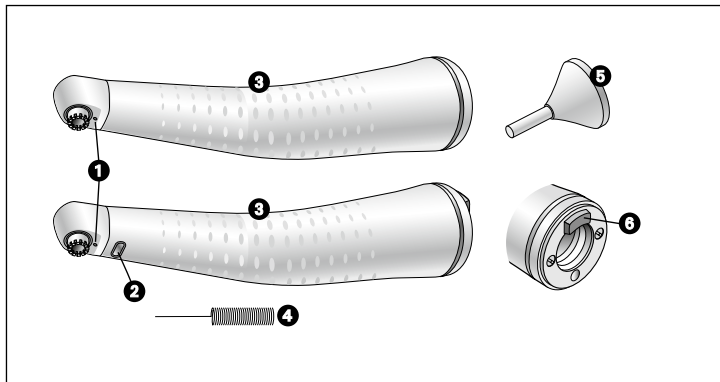
- > Стабилизация тока утечки используемой детали за счет конструкции.
- > Вторичное напряжение не должно заземляться.
- > Цепи вторичного тока следует обеспечить защитой от короткого замыкания и перегрузки.

Гигиеническая обработка перед первым использованием

Перед отправкой потребителю угловой наконечник очищают и герметично упаковывают в полиэтиленовую пленку. Перед первым использованием смажьте угловой наконечник. Стерилизуйте угловой наконечник и иглу для прочистки распылительных каналов.

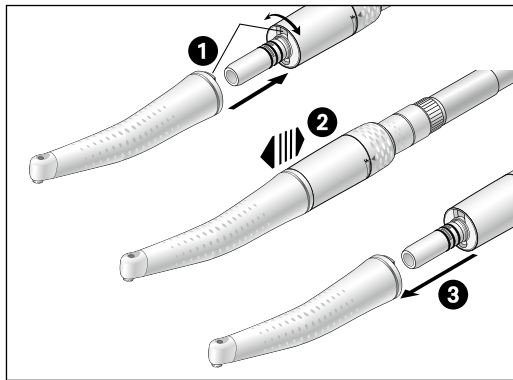
- > Смазка стр. 21
- > Стерилизация стр. 23

3. Описание изделия



- ❶ Спреевые каналы
- ❷ Светодиод (WG-67 LT)
- ❸ Профилированная поверхность корпуса для удерживания
- ❹ Игла для очистки каналов
- ❺ Ключ для извлечения насадок
- ❻ Подвижный фиксирующий выступ

4. Эксплуатация (Установка и снятие углового наконечника)



Запрещено устанавливать и снимать наконечник, если бормашина включена!

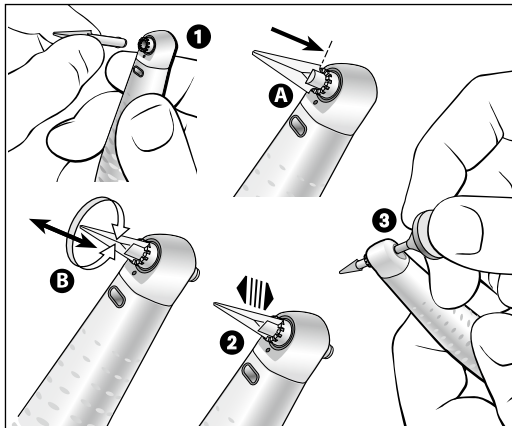
- 1 Вставьте угловой наконечник в мотор до фиксации.
- 2 WG-67 LT: вставьте угловой наконечник в мотор и поверните до щелчка.
- 3 Проверьте надежность крепления на моторе.
- 4 Снимите угловой наконечник, потянув в продольном направлении.



Ротационные инструменты

Используемая насадка совершает возвратно-поступательные движения.

- > Используйте только исправные ротационные инструменты. Соблюдайте инструкции производителя.
- > Устанавливайте ротационные инструменты только после полной остановки углового наконечника.
- > Запрещается прикасаться к вращающимся или работающим по инерции ротационным инструментам.



Смена ротационного инструмента

- 1 Вставьте ротационный инструмент в головку углового наконечника до ощутимого щелчка.
> Ротационные инструменты могут свободно поворачиваться на 360° и фиксироваться в 12 позициях (с шагом 30°) (A).
- 2 Убедитесь в надежности соединения, приложив небольшое усилие в продольном направлении.
- 3 Снимите ротационный инструмент с помощью ключа для извлечения насадок.

Проверка работы наконечника



Не держите угловой наконечник на уровне глаз.

- > Вставьте ротационный инструмент.
- > Включите угловой наконечник.
- > При обнаружении функциональных неисправностей (например, вибрации, необычных шумов, нагрева, прекращения подачи охлаждающего средства или негерметичности) **незамедлительно выключите угловой наконечник** и обратитесь в сервисную службу W&H (см. стр. 31).

5. Гигиеническая обработка и техническое обслуживание



Соблюдайте нормы, директивы и стандарты чистки, дезинфекции и стерилизации, действующие в вашей стране.

> Угловой наконечник подготавливается вручную или механическим способом.



> Наденьте защитную одежду.

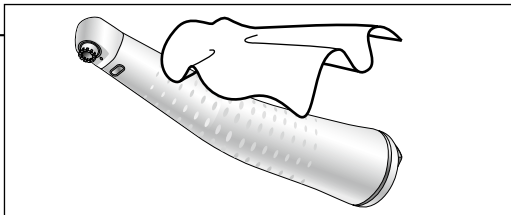
> Снимите угловой наконечник с мотора.

> Извлеките ротационный инструмент.

> Угловой наконечник следует очищать и дезинфицировать **сразу же после каждой процедуры**, чтобы удалить попавшую внутрь жидкость (например, остатки крови, слюны и т. д.) и предотвратить заклинивание внутренних частей.


> Очистите наконечники ручным или механическим способом и продезинфицируйте и смажьте их.

> Стерилизуйте иглу для прочистки распылительного сопла ручным способом и дезинфицируйте ее.



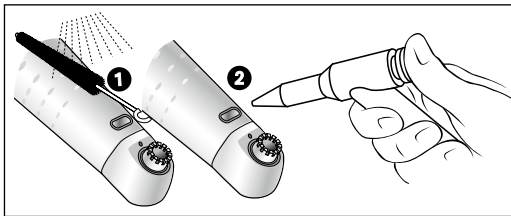
Предварительная дезинфекция

> Для удаления сильных загрязнений используйте дезинфекционные салфетки.

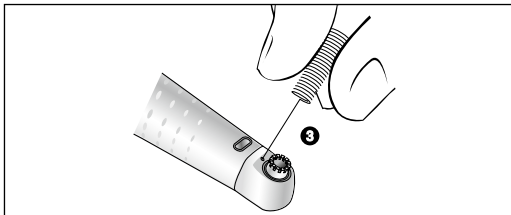
 Используйте только дезинфицирующие средства, которые не связывают белки.

Ручная очистка внутри и снаружи

- 1 Промойте и очистите щеточкой с деминерализованной водой ($< 38^{\circ} \text{C}$).
- 2 Удалите остатки жидкости (вытрите гигроскопической салфеткой и продуйте сжатым воздухом).




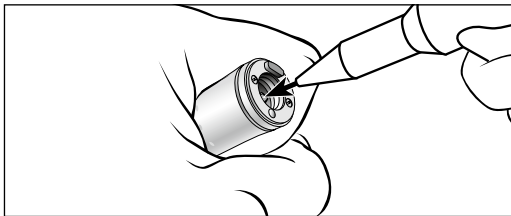
Запрещается помещать угловой наконечник в дезинфицирующий раствор или ультразвуковую камеру.



Очистка распылительных отверстий сопла


- ③ Тщательно очистите иглой распылительные отверстия для удаления грязи и отложений.

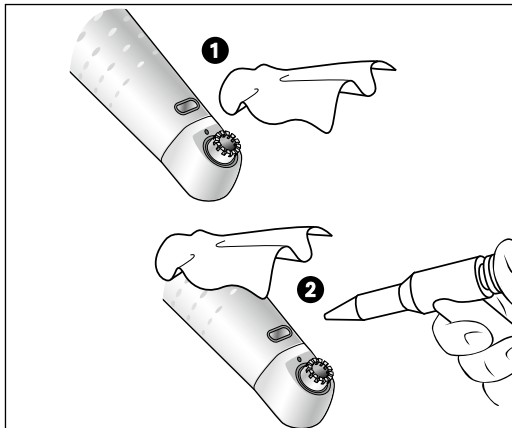
 Производите очистку и дезинфекцию иглы в ультразвуковой ванне или в ванне с дезинфицирующим раствором.



Очистка канала охлаждающей жидкости

- > Продуйте канал с помощью воздушного пистолета.

 Если распылительные отверстия или трубка хладагента забиты, обратитесь в сертифицированную сервисную службу W&N (см. стр. 31).



Очистка окна светодиода

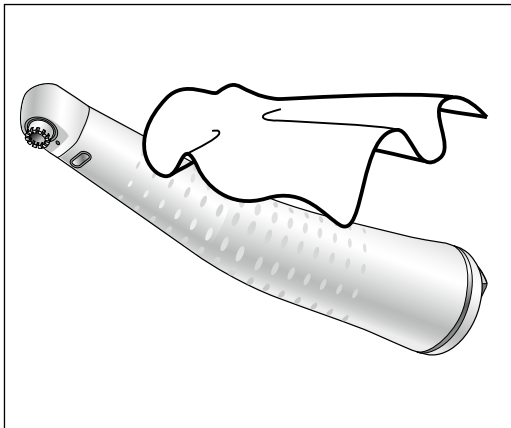


Не допускайте появления царапин на окне светодиода!


- 1 Промойте окно светодиода с помощью жидкости для очистки и салфетки из мягкой ткани.
- 2 Высушите окно светодиода с помощью воздушного пистолета или осторожно с помощью салфетки из мягкой ткани.



После каждой очистки требуется производить осмотр. В случае обнаружения неисправности окна светодиода выключите угловой наконечник и обратитесь в сервисную службу W&H (см. стр. 31).



Дезинфекция ручным способом

 Фирма W&N рекомендует для обработки поверхности.

- > Используйте дезинфицирующие средства, которые не содержат хлора и имеют сертификаты официальных учреждений.
- > Соблюдайте инструкции производителя по использованию дезинфицирующего средства.



После ручной очистки, дезинфекции и смазки требуется заключительная термическая дезинфекция (без упаковки) или стерилизация (в упаковке) в паровом стерилизаторе класса В или S (по стандарту EN 13060).

Механическая очистка и дезинфекция внутри и снаружи



Угловой наконечник разрешается очищать и дезинфицировать в термодезинфекторе.



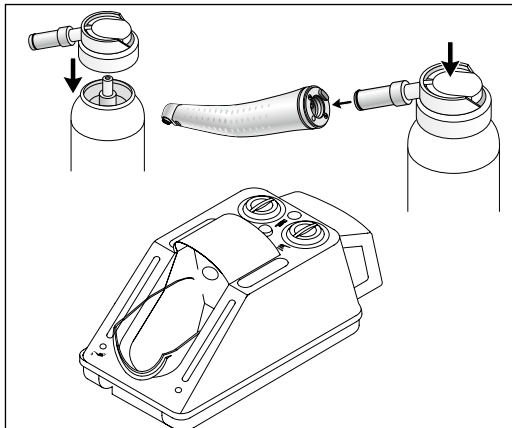
Фирма W&H рекомендует обработку приборов в термическом дезинфекторе.

> Соблюдайте инструкции изготовителя приборов, средств для очистки и промывки.



> Следите за тем, чтобы внутренние и наружные поверхности углового наконечника были полностью сухими после термической дезинфекции. С помощью сжатого воздуха удалите остатки жидкости.

> Производите смазку сухого углового наконечника сразу же после термодезинфекции.



Ежедневная смазка маслом

❶ **Только с сервисным маслом Service Oil F1, MD-400 компании W&H**

> Соблюдайте инструкции по эксплуатации аэрозольного баллона с маслом.

или

❷ **Только с использованием прибора Assistina компании W&H**

> См. инструкцию по эксплуатации прибора Assistina.

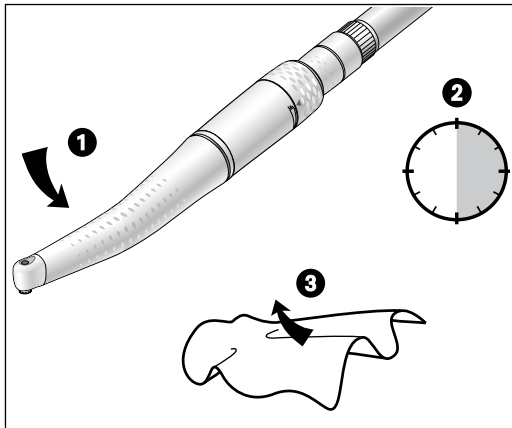
Рекомендуемые циклы смазки

> Обязательно после каждой чистки внутренней поверхности

> Перед каждой стерилизацией

или


> Через 30 минут работы или минимум раз в день




Пробное включение после смазки

- 1 Опустите угловой наконечник головкой вниз.
- 2 Дайте угловому наконечнику поработать 30 секунд, чтобы удалить излишки масла.
> В случае появления частиц грязи повторите все процедуры чистки и обслуживания.
- 3 Протрите угловой наконечник салфеткой из мягкой ткани или целлюлозы.

Стерилизация и хранение

 Компания W&H рекомендует стерилизацию класса В по стандарту EN 13060

- > Соблюдайте инструкции производителя приборов.
- > Перед стерилизацией производите очистку, дезинфекцию и смазку.
- > После обработки угловой наконечник и принадлежности следует заварить в упаковку для стерилизованной продукции согласно EN 868-5.
- > Обратите внимание, что вынимать стерилизованную продукцию можно только в сухом состоянии.
- > Храните стерилизованную продукцию в защищенном от пыли и сухом месте.

 Стандарт ISO 7785-2/ISO 14457 определяет, что угловой наконечник должен выдерживать как минимум 250 циклов стерилизации.

Если это угловой наконечник компании W&H, то мы рекомендуем вам проводить регулярное обслуживание через каждые 1000 циклов стерилизации или раз в год.

Официально признанные методы стерилизации



Соблюдайте действующие в вашей стране инструкции, нормы и стандарты.

- > Паровая стерилизация класса В в стерилизаторах по стандарту EN 13060.
Продолжительность стерилизации составляет не менее 3 минут при температуре 134 °C

или

- > Паровая стерилизация класса S в стерилизаторах по стандарту EN 13060.
Производитель должен дать разрешение на стерилизацию турбинных наконечников.
Продолжительность стерилизации составляет не менее 3 минут при температуре 134 °C

6. Принадлежности фирмы W&H

Используйте только оригинальные принадлежности и запасные части компании W&H!

Поставщик: партнер компании W&H

301	Аппарат Assistina компании W&H
10940021	Сервисное масло F1, MD-400 фирмы W&H (6 шт)
01603400	Ключ для извлечения насадок
02015101	Игла для очистки отверстий сопла
02038200	Распылительная головка для адаптера

7. Технические данные

	WG-67 LT / WG-67 A
Передаточное отношение	2 : 1
Цветовая маркировка	1 зеленое кольцо
Муфта со стороны мотора согласно норме	ISO 3964
Рекомендованные пилки/насадки	DENTATUS LDT и LTA *
Макс. общая длина	Зависит от поставляемых пилок/насадок
Зажим	С защелкой фиксатора *
Макс. число оборотов мотора (мин ⁻¹)	20 000
Количество спрея согласно стандарту ISO 7785-2 (мл/мин)	> 50
Диапазон регулировки воды (рекоменд. давление воды) ** (бар)	0,5–2
Диапазон регулировки сжатого воздуха (рекоменд. давление сжатого воздуха) ** (бар)	1,5–3
Объем сжатого воздуха при 2 бар [нл/мин]	> 1,5

* См. стр. 27.



- * Сокращение длины зажима невозможно. В этом случае или при использовании других пилок/насадок нужно обеспечить надлежащие условия эксплуатации и исключить опасность для пользователя, пациента и третьих лиц.

- ** Давление сжатого воздуха/воды нужно регулировать одновременно.
Давление сжатого воздуха должно быть выше давления воды.

Температурные характеристики

Температура углового наконечника со стороны пользователя:	макс. 55 °С
Температура углового наконечника со стороны пациента:	макс. 50 °С
Температура рабочей части (вращающегося инструмента):	макс. 41 °С

Физические свойства

Температура при хранении и транспортировке:	от -40 до +70 °С
Влажность воздуха при хранении и транспортировке:	8–80 % (относительная), без конденсации
Температура при эксплуатации:	от +10 до +35 °С
Влажность воздуха при эксплуатации:	15–80 % (относительная), без конденсации

8. Переработка и утилизация

Утилизация

Ответственное отношение к окружающей среде является для компании W&H особенно важным. Угловой наконечник и упаковка являются максимально безопасными для окружающей среды.



Утилизация углового наконечника

Соблюдайте действующие в вашей стране законы, инструкции, нормы и стандарты по утилизации электрических приборов. При утилизации убедитесь в том, что детали не заражены.

Утилизация упаковки

Все упаковочные материалы выбирались с учетом их экологической безопасности и возможности утилизации, поэтому их можно перерабатывать.

Отправьте старые упаковочные материалы в соответствующую организацию сбора и переработки отходов. Таким образом вы внесете свой вклад в переработку сырья и сократите образование отходов.

Информация о гарантии

Данное изделие компании W&H было изготовлено высококвалифицированными специалистами с предельной тщательностью. Многочисленные испытания и комплексный контроль качества гарантируют безупречную работу. Просим вас иметь в виду, что претензии в рамках гарантийных обязательств могут предъявляться только при условии соблюдения всех указаний согласно прилагаемой инструкции по эксплуатации.

Компания W&H несет ответственность как производитель за дефекты материала или некачественное изготовление в течение гарантийного срока длительностью 24 месяца с даты покупки.

Мы не несем ответственность за поломки по причине неправильного обращения или ремонта, выполненного не силами уполномоченных со стороны компании W&H специализированных фирм сервисного и ремонтного обслуживания.

Претензии по гарантийным обязательствам следует предъявлять при наличии чека поставщику или сервисной службе W&H. В случае оказания гарантийных услуг гарантия и срок действия гарантийных обязательств не продлеваются. Обслуживание в период действия гарантийных обязательств не продлевает ни срока действия гарантийных обязательств, ни какого-либо иного периода гарантии.

Гарантия **24** месяца

Сервисное обслуживание W&H

Сервисный центр представительства компании W&H в России, г. Москва:

ООО «WestMed»

121087, г. Москва, Промышленный проезд, д. 5, стр. 1

Тел. 8 (495) 233 41 37

E-mail: infowestmed@gmail.com

http://www.wh.com/ru_cis/

Компания производитель

W&H Dentalwerk Buermoos GmbH
Ignaz-Glaser-Strasse 53, 5111 Buermoos, **Austria**

t + 43 6274 6236-0, **f** + 43 6274 6236-55
office@wh.com **wh.com**

Form-Nr. 50613 ARU
Rev. 004 / 07.08.2017
С правом на изменения